



Resoconto intermedio di gestione

30 settembre 2010



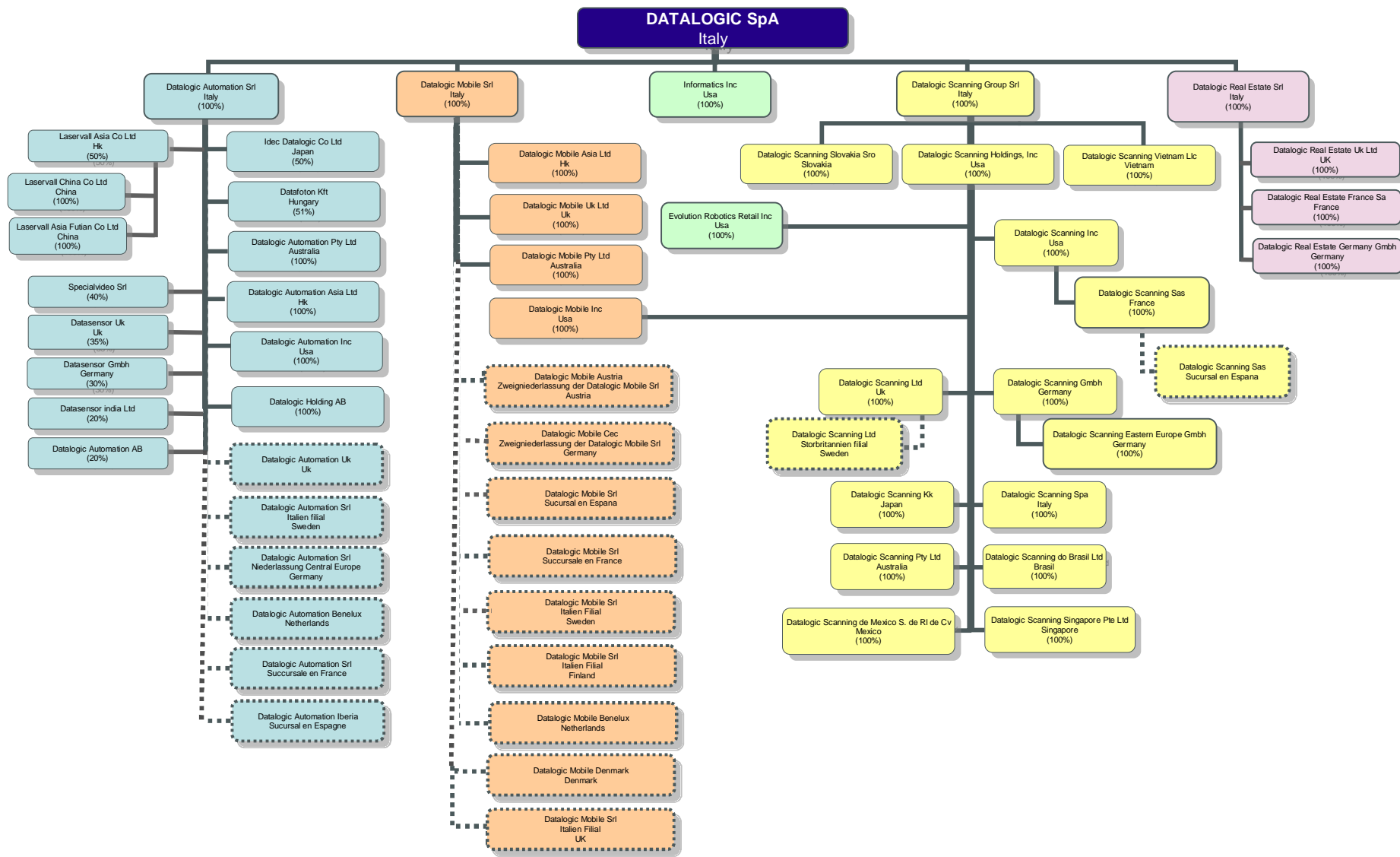
GRUPPO DATALOGIC

Resoconto intermedio di gestione al 30 settembre 2010

<i>STRUTTURA DEL GRUPPO</i>	<i>pag. 1</i>
<i>COMPOSIZIONE DEGLI ORGANI SOCIALI</i>	<i>pag. 2</i>
<i>RELAZIONE SULLA GESTIONE</i>	<i>pag. 3</i>
<i>PROSPETTI CONTABILI CONSOLIDATI</i>	
<i>Situazione patrimoniale-finanziaria-attivo</i>	<i>pag. 9</i>
<i>Situazione patrimoniale-finanziaria-passivo</i>	<i>pag. 10</i>
<i>Conto economico</i>	<i>pag. 11</i>
<i>Conto economico complessivo consolidato</i>	<i>pag. 12</i>
<i>Rendiconto finanziario</i>	<i>pag. 13</i>
<i>Movimenti del Patrimonio Netto</i>	<i>pag. 14</i>
<i>NOTE DI COMMENTO</i>	
<i>Forma e contenuto</i>	<i>pag. 15</i>
<i>Informazioni sullo Stato Patrimoniale</i>	<i>pag. 18</i>
<i>Informazioni sul Conto Economico</i>	<i>pag. 35</i>

ALLEGATI

1. *Dichiarazione ai sensi dell'art. 154 bis, commi 3 e 4, D.lgs. n. 58/1998*



———— Legal entity
 Branch

Consiglio di Amministrazione (1)

Volta Romano

Presidente (2)

Sacchetto Mauro

Amministratore Delegato (3)

Caruso Pier Paolo

Consigliere

Cristofori Gianluca

Consigliere indipendente

Di Stefano Luigi

Consigliere indipendente

Manaresi Angelo

Consigliere indipendente

Piol Elserino

Consigliere

Tamburi Giovanni

Consigliere

Volta Gabriele

Consigliere

Volta Valentina

Consigliere

Collegio sindacale (4)

Romani Stefano

Presidente

Ravaccia Mario Stefano Luigi

Sindaco effettivo

Saracino Massimo

Sindaco effettivo

Biordi Stefano

Sindaco supplente

Magagnoli Massimiliano

Sindaco supplente

Società di revisione

Reconta Ernst & Young S.p.A.

(1) Il Consiglio di Amministrazione è in carica fino all'assemblea che approverà il Bilancio d'esercizio al 31 Dicembre 2011.

(2) Rappresentanza legale di fronte a terzi.

(3) Rappresentanza legale di fronte a terzi.

(4) Collegio sindacale in carica fino all'approvazione del Bilancio d'esercizio al 31 Dicembre 2012.

RELAZIONE SULLA GESTIONE

INFORMAZIONI SULLA GESTIONE

Signori Azionisti,

la relazione al 30 settembre 2010 che sottoponiamo al Vostro esame, è stata redatta nel rispetto delle disposizioni previste dalle Istruzioni al Regolamento di Borsa Italiana.

In particolare i prospetti contabili consolidati seguono lo schema previsto dai principi contabili internazionali (IAS/IFRS) adottati dall'Unione Europea.

COMMENTO AI RISULTATI ECONOMICO – FINANZIARI

Il seguente prospetto riassume i principali risultati economico-finanziari del Gruppo Datalogic al 30 settembre 2010 ed il confronto rispetto allo stesso periodo dell'anno precedente (Dati in migliaia di Euro):

	30/09/2010	30/09/2009	variazione	var %
Ricavi totali	291.229	225.126	66.103	29,4%
Margine operativo lordo (EBITDA) (*)	38.827	10.880	27.947	256,9%
<i>% su ricavi totali</i>	13,3%	4,8%		
Utile/Perdita netto di Gruppo	14.485	(13.947)	28.432	N.D.
<i>% su ricavi totali</i>	5,0%	-6,2%		
Posizione Finanziaria Netta (PFN) (**)	(93.169)	(113.171)	20.002	-17,7%

(*) **L'EBITDA (Margine Operativo Lordo)** è un indicatore economico non definito negli IFRS, ma utilizzato dal management dalla società per monitorare e valutare l'andamento operativo della stessa, in quanto non influenzato dalla volatilità dovuta agli effetti dei diversi criteri di determinazione degli imponibili fiscali, dall'ammontare e caratteristiche del capitale impiegato nonché dalle relative politiche di ammortamento. Tale indicatore è definito da Datalogic come Utile/perdita del periodo al lordo degli ammortamenti di immobilizzazioni materiali ed immateriali, dei costi non ricorrenti, degli oneri e proventi finanziari e delle imposte sul reddito.

(**) Per i criteri di definizione della posizione finanziaria netta si veda pag 7.

Al 30 settembre 2010 il gruppo Datalogic ha registrato ricavi per Euro 291.229 mila (Euro 225.126 mila i ricavi dell'esercizio precedente), così dettagliati:

Euro 280.239 mila ricavi delle vendite prodotti;

Euro 10.990 mila ricavi per servizi.

I ricavi delle vendite e delle prestazioni sono aumentati del 29,4% rispetto all'esercizio precedente. A cambi Euro/Dollari costanti l'aumento rispetto all'esercizio precedente sarebbe stato inferiore di circa 2,8 punti percentuali (26,6%).

Il margine operativo lordo (EBITDA) del Gruppo è pari a Euro 38.827 mila, corrispondente al 13,3% del totale ricavi con un incremento rispetto allo stesso periodo dell'esercizio precedente di Euro 27.947 mila (Euro 10.880 mila al 30 settembre 2009).

L'utile netto di gruppo che al 30 settembre 2010 risulta di Euro 14.485 mila, è notevolmente migliorato rispetto alla perdita di Euro 13.947 mila realizzata nello stesso periodo dell'esercizio precedente.

Nel terzo trimestre dell'anno è proseguito il recupero della domanda (ricavi pari a Euro 100 milioni) già evidenziato nei due trimestri precedenti.

Nonostante il terzo trimestre rappresenti storicamente il trimestre più debole dell'anno, i ricavi risultano in linea con i livelli pre-crisi ed è stato confermato il recupero di profittabilità che ha contraddistinto i quattro precedenti trimestri.

ANALISI DEI DATI ECONOMICI RICLASSIFICATI

Nella tabella successiva sono riportate, per il Gruppo Datalogic, le principali componenti economiche confrontate con lo stesso periodo dell'anno precedente:

(Migliaia di Euro)	30/09/2010		30/09/2009		variazione	var %
Ricavi totali	291.229	100,0%	225.126	100,0%	66.103	29,4%
Costo del venduto	(157.594)	-54,1%	(131.509)	-58,4%	(26.085)	19,8%
Margine lordo di contribuzione	133.635	45,9%	93.617	41,6%	40.018	42,7%
Altri Ricavi	949	0,3%	1.442	0,6%	(493)	-34,2%
Spese di Ricerca e Sviluppo	(18.983)	-6,5%	(19.119)	-8,5%	136	-0,7%
Spese di Distribuzione	(56.146)	-19,3%	(50.481)	-22,4%	(5.665)	11,2%
Spese Amministrative e Generali	(27.848)	-9,6%	(21.291)	-9,5%	(6.557)	30,8%
Altri costi operativi	(1.429)	-0,5%	(3.586)	-1,6%	2.157	-60,2%
Totale costi operativi ed altri costi	(104.406)	-35,9%	(94.477)	-42,0%	(9.929)	10,5%
Risultato operativo ordinario prima dei costi e ricavi non ricorrenti e degli amm. derivanti da acquisiz. (EBITANR)	30.178	10,4%	582	0,3%	29.596	5085,2%
Costi e ricavi non ricorrenti	338	0,1%	(7.882)	-3,5%	8.220	n.a.
Ammortamenti derivanti da acquisizioni (*)	(3.230)	-1,1%	(3.074)	-1,4%	(156)	5,1%
Risultato operativo (EBIT)	27.286	9,4%	(10.374)	-4,6%	37.660	n.a.
Risultato della gestione finanziaria	(4.507)	-1,5%	(4.652)	-2,1%	145	-3,1%
Utile/(Perdite) da società collegate	185	0,1%	(127)	-0,1%	312	n.a.
Utile/(Perdite) su cambi	(860)	-0,3%	(548)	-0,2%	(312)	56,9%
Utile/Perdita ante imposte	22.104	7,6%	(15.701)	-7,0%	37.805	n.a.
Imposte	(7.619)	-2,6%	1.754	0,8%	(9.373)	n.a.
UTILE/(PERDITA) NETTO DI GRUPPO	14.485	5,0%	(13.947)	-6,2%	28.432	n.a.
Ammortamenti e svalutazioni Imm. Materiali	(5.885)	-2,0%	(7.074)	-3,1%	1.189	-16,8%
Ammortamenti e svalutazioni Imm. Immateriali	(2.764)	-0,9%	(3.224)	-1,4%	460	-14,3%
Margine operativo lordo (EBITDA)	38.827	13,3%	10.880	4,8%	27.947	256,9%

(*) Tale voce include costi straordinari per ammortamenti derivanti da acquisizioni. Al fine di garantire una migliore rappresentazione della profittabilità ordinaria del Gruppo, si è preferito, nelle tabelle della relazione della gestione, esprimere un risultato operativo al lordo dei costi/ricavi non ricorrenti e degli ammortamenti derivanti da acquisizioni, definito "Risultato operativo ordinario prima dei costi e ricavi non ricorrenti e degli ammortamenti derivanti da acquisizioni (EBITANR - *Earnings before interests, taxes, acquisition and not recurring*)" di seguito indicato con il termine "Risultato operativo ordinario". Per consentire la comparabilità rispetto ai prospetti di bilancio viene comunque fornito un ulteriore margine di profittabilità intermedio (definito come "Risultato operativo") che include i costi/ricavi non ricorrenti e gli ammortamenti derivanti da acquisizioni che corrisponde a quanto esposto nello schema di Bilancio.

Il margine lordo di contribuzione è sensibilmente migliorato rispetto allo stesso periodo dell'esercizio precedente (dal 41,6% delle vendite al 45,9%) sia per effetto della minor incidenza dei costi fissi di produzione (che sono stati distribuiti su un maggior volume di vendita), che di una riduzione del costo diretto di produzione.

I costi operativi sono, in valore assoluto, superiori rispetto allo stesso periodo del 2009 ma inferiori in termini di incidenza percentuale (35,9% nel 2010 rispetto al 42% del 2009). Da segnalare che nel 2009 non erano

stati accantonati compensi variabili per amministratori e managers (in quanto cancellati), che invece il Gruppo ha ripreso regolarmente ad accantonare nel 2010.

Al 30 settembre 2010 i costi/ricavi non ricorrenti (pari a 338 mila) sono così costituiti:

VOCE DEL PROSPETTO DI BILANCIO	IMPORTO	DESCRIZIONE
2) "Costo del venduto"	(80)	rilascio incentivi all'esodo
Totale	(80)	
7) "Altre spese operative"	(258)	rilascio incentivi all'esodo a conto economico
Totale	(258)	
TOTALE COSTI (RICAVI) NON RICORRENTI	(338)	

Al 30 settembre 2010 gli ammortamenti derivanti da acquisizioni (pari ad Euro 3.230 mila) sono così composti:

Euro 1.392 mila attribuibili alla Datalogic Scanning Inc,
 Euro 971 mila attribuibili a Datalogic Automation srl,
 Euro 456 mila attribuibili ad Informatics,
 Euro 211 mila attribuibili alla Evolution Robotics Retail Inc,
 Euro 200 mila attribuibili alla Datalogic Mobile Inc.

Il "Risultato operativo ordinario" è positivo per Euro 30.178 mila (10,4% dei ricavi) ed è in aumento (Euro 29.596 mila in termini assoluti) rispetto a quanto conseguito nello stesso periodo dell'anno precedente (Euro 582 mila).

Le due tabelle successive evidenziano il confronto fra i principali risultati economici conseguiti nel terzo trimestre 2010 e, rispettivamente, lo stesso periodo del 2009 e il secondo trimestre del 2010.

	3°trimestre 2010		3°trimestre 2009		variazione	var %
TOTALE RICAVI	100.397	100,0%	76.014	100,0%	24.383	32,1%
M.O.L (EBITDA)	12.904	12,9%	7.076	9,3%	5.828	82,4%
RISULTATO OPERATIVO ORDINARIO (EBITANR)	10.033	10,0%	4.039	5,3%	5.994	148,4%
RISULTATO OPERATIVO (EBIT)	8.802	8,8%	3.116	4,1%	5.686	182,5%

	3°trimestre 2010		2°trimestre 2010		variazione	var %
TOTALE RICAVI	100.397	100,0%	101.312	100,0%	(915)	-0,9%
M.O.L (EBITDA)	12.904	12,9%	15.338	15,1%	(2.434)	-15,9%
RISULTATO OPERATIVO ORDINARIO (EBITANR)	10.033	10,0%	12.448	12,3%	(2.415)	-19,4%
RISULTATO OPERATIVO (EBIT)	8.802	8,8%	11.760	11,6%	(2.958)	-25,2%

ANALISI DEI DATI FINANZIARI - PATRIMONIALI

Al 30 settembre 2010, la posizione finanziaria netta risulta negativa per Euro 93.169 mila ed è così costituita:

	30/09/2010	31/12/2009
(Euro/000)		
A. Cassa e Banche	82.923	71.026
B. Altre disponibilità liquide	690	667
b1. cassa vincolata	690	667
C. Titoli detenuti per la negoziazione	360	360
c1. Breve termine	1	1
c2. Lungo termine	359	359
D. Liquidità (A) + (B) + (C)	83.973	72.053
E. Crediti finanziari correnti	120	0
F. Altri crediti finanziari correnti	39	0
f1. operazioni di copertura	39	0
G. Conti correnti bancari passivi	652	113
H. Parte corrente dell'indebitamento non corrente	88.177	123.138
I. Altri debiti finanziari correnti	407	814
I1.operazioni di copertura	407	814
J. Indebitamento finanziario corrente (G) + (H) +(I)	89.236	124.065
K. Indebitamento finanziario corrente netto (J) - (D) - (E) - (F)	5.104	52.012
L. Debiti bancari non correnti	86.174	46.749
M. Altri crediti finanziari non correnti	172	180
N. Altri debiti non correnti	2.063	1.917
n2. Operazioni di copertura	2.063	1.917
O. Indebitamento finanziario non corrente (L) - (M) + (N)	88.065	48.486
P. Indebitamento finanziario netto (K) + (O)	93.169	100.498

La posizione finanziaria netta al 30 settembre 2010 è negativa per Euro 93.169 mila ed è migliorata di Euro 7.329 mila rispetto al 31 dicembre 2009 (negativa per Euro 100.498 mila).

Da segnalare che nel periodo si sono svolte le seguenti operazioni non ricorrenti :

- Acquisizione partecipazione Evolution Robotics Retail per Euro 20.963 mila (tale valore comprende uscite di cassa pari ad Euro 267 mila relative a consulenze inerenti l'acquisizione);
- uscite di cassa relative ad incentivi all'esodo per Euro 3.079 mila, già accantonati nel corso del 2009;
- acquisto azioni proprie per Euro 1.425 mila.

Al netto di queste operazioni non ricorrenti, la posizione finanziaria netta al 30 settembre sarebbe stata pari ad Euro 67.702 mila.

Sono inoltre stati effettuati investimenti per Euro 5.466 mila.

Il capitale circolante netto al 30 settembre 2010 è pari ad Euro 38.566 mila ed è diminuito di Euro 4.678 mila rispetto al 31 dicembre 2009 (Euro 43.244 mila).

Il raccordo tra il patrimonio netto ed il risultato della Capogruppo ed il corrispondente dato consolidato è il seguente:

	30 settembre 2010		31 dicembre 2009	
	Totale patrimonio	Risultato del periodo	Totale patrimonio	Risultato del periodo
Patrimonio netto e utile Capogruppo	165.694	8.913	158.365	15.108
Differenze tra i patrimoni netti delle partecipazioni consolidate e il loro valore nel bilancio della capogruppo ed effetto valutazione ad equity	5.105	15.687	(5.512)	(5.050)
Storno dividendi	0	(9.604)	0	(22.155)
Ammortamento immobilizzazioni immateriali "business combination"	(5.827)	0	(5.827)	0
Effetto acquisizione under common control	(31.733)	0	(31.733)	0
Elisione plusvalenza cessione ramo di azienda	(3.302)	0	(3.302)	0
Effetto su elisioni di rapporti intragruppo	(1.013)	276	(1.289)	879
Storno svalutazioni e plusvalenze su partecipazioni	3.714	(481)	4.179	(896)
Cessione Know How	(7)	0	(7)	1.314
Impairment goodwill	(1.023)	(224)	(799)	(298)
Altri	(617)	140	(719)	(483)
Imposte	3.630	(222)	3.339	(583)
Patrimonio netto del gruppo	134.621	14.485	116.695	(12.164)

GESTIONE FINANZIARIA

La gestione finanziaria è negativa per Euro 5.367 mila, tale risultato è così dettagliato:

(Migliaia di Euro)	30/09/2010	30/09/2009	variazione
Proventi/ (oneri) finanziari	(3.493)	(4.037)	544
Differenze cambi	(860)	(548)	(312)
Spese bancarie	(594)	(386)	(208)
Altri	(420)	(229)	(191)
Totale Gestione Finanziaria netta	(5.367)	(5.200)	(167)

La voce altri include Euro 83 mila relativi ad una minusvalenza realizzata a seguito della chiusura della filiale spagnola.

Segnaliamo che sono stati contabilizzati utili realizzati da società consolidate ad equity per Euro 185 mila (perdita per Euro 127 mila al 30 settembre 2009).

PREVEDIBILE EVOLUZIONE DELL'ATTIVITA' PER L'ESERCIZIO IN CORSO ED EVENTI SUCCESSIVI

Ci si attende un quarto trimestre che confermi i buoni risultati registrati nei primi nove mesi dell'anno e, conseguentemente, un esercizio 2010 che si attesti ai migliori livelli nella storia di Datalogic, sia per quanto riguarda i ricavi che per la redditività.

INDICAZIONI DELLE SEDI SECONDARIE

La Capogruppo non dispone di sedi secondarie.

DATALOGIC S.p.A.
SITUAZIONE PATRIMONIALE FINANZIARIA CONSOLIDATA

ATTIVO	Note	30-09-2010 Euro/000	31-12-09 Euro/000
A) ATTIVITA' NON CORRENTI (1+2+3+4+5+6+7)		223.818	203.919
1) Immobilizzazioni materiali		49.984	50.822
terreni	1	5.038	4.975
fabbricati	1	23.605	22.208
altri beni	1	19.595	22.177
immobilizzazione in corso e acconti	1	1.746	1.462
2) Immobilizzazioni immateriali		145.707	126.702
avviamento	2	101.109	87.081
costi di sviluppo	2	148	363
Altre	2	44.396	39.204
Immobilizzazione in corso e acconti	2	54	54
3) Partecipazioni in collegate	3	1.961	1.644
4) Attività finanziarie disponibili per la vendita		1.499	1.390
Partecipazioni	5	1.140	1.031
Titoli	5	359	359
5) Finanziamenti		172	180
di cui verso collegate		172	180
6) Crediti commerciali e altri crediti	7	1.526	1.242
7) Crediti per imposte differite	13	22.969	21.939
di cui verso controllante		1.837	2.545
B) ATTIVITA' CORRENTI (8+9+10+11+12+13)		219.197	193.743
8) Rimanenze	8	48.077	39.082
materie prime, sussidiarie e di consumo	8	23.867	20.655
prodotti in corso di lavorazione e semilavorati	8	8.197	4.575
prodotti finiti e merci	8	16.013	13.852
9) Crediti commerciali e altri crediti	7	83.110	75.559
crediti commerciali	7	70.061	65.455
entro 12 mesi	7	67.900	63.801
di cui verso collegate	7	2.149	1.534
di cui verso controllante	7	12	
di cui verso parti correlate	7		120
altri crediti -ratei e risconti	7	13.049	10.104
di cui verso collegate			
10) Crediti tributari	9	4.237	7.408
di cui verso controllante		396	1.295
11) Attività finanziarie disponibili per la vendita (BT)	5	1	1
Titoli		1	1
12) Finanziamenti		120	
di cui verso collegate		120	
12) Attività finanziarie - Strumenti derivati	6	39	
13) Cassa e altre attività equivalenti	10	83.613	71.693
TOTALE ATTIVO (A+B)		443.015	397.662

DATALOGIC S.p.A.
SITUAZIONE PATRIMONIALE FINANZIARIA CONSOLIDATA

PASSIVO	Note	30-09-2010 Euro/000	31-12-09 Euro/000
A) TOTALE PATRIMONIO NETTO (1+2+3+4+5)	11	134.621	116.695
1) Capitale sociale	11	123.366	124.791
2) Riserve	11	-12.017	-16.896
4) Attività finanziarie disponibili per la vendita	11	8.787	20.964
4) Utile (perdita) del periodo/esercizio del gruppo	11	14.485	-12.164
5) Quote di pertinenza di terzi		0	0
B) PASSIVITA' NON CORRENTI (6+7+8+9+10+11+12)		122.300	78.097
6) Debiti finanziari	12	86.174	46.749
7) Passività finanziarie - Strumenti derivati	6	2.063	1.917
8) Debiti tributari		164	383
9) Passività per Imposte differite passive	13	16.337	15.531
10) Fondi TFR e di quiescenza	14	7.185	7.739
11) Fondi rischi e oneri	15	8.900	4.319
12) Altre passività	16	1.477	1.459
C) PASSIVITA' CORRENTI (13+14+15+16+17)		186.094	202.870
13) Debiti commerciali ed altri debiti	16	85.250	66.836
debiti commerciali	16	51.804	43.816
entro 12 mesi	16	51.446	43.585
debiti verso collegate	16	78	30
debiti verso parti correlate	16	280	201
altri debiti - ratei e risconti	16	33.446	23.020
14) Debiti tributari		7.171	5.334
di cui verso controllante		2.384	618
15) Fondi rischi e oneri	15	4.437	6.635
16) Passività finanziarie - Strumenti derivati	6	407	814
17) Debiti finanziari	12	88.829	123.251
TOTALE PASSIVO (A+B+C)		443.015	397.662

DATALOGIC S.p.A.
CONTO ECONOMICO CONSOLIDATO

	Note	30-09-2010 Euro/000	30-09-2009 Euro/000
1) TOTALE RICAVI	17	291.229	225.126
Ricavi vendita prodotti		280.239	214.101
Ricavi per servizi		10.990	11.025
2) Costo del venduto	18	157.514	132.431
di cui non ricorrenti	18	-80	922
UTILE LORDO (1-2)		133.715	92.695
3) Altri ricavi operativi	19	949	1.442
di cui non ricorrenti	19	0	0
4) Spese per ricerca e sviluppo	18	18.983	19.233
di cui non ricorrenti	18	0	114
5) Spese di distribuzione	18	56.146	51.268
di cui non ricorrenti	18	0	787
6) Spese amministrative e generali	18	31.078	25.060
di cui non ricorrenti	18	0	695
di cui ammortamenti inerenti alle acquisizioni	18	3.230	3.074
7) Altre spese operative	18	1.171	8.950
di cui non ricorrenti	18	-258	5.364
Totale costi operativi (4+5+6+7)		107.378	104.511
RISULTATO OPERATIVO		27.286	-10.374
8) Proventi finanziari	20	9.400	5.546
9) Oneri finanziari	20	14.767	10.746
Risultato della gestione finanziaria (8-9)	20	-5.367	-5.200
10) Utili da società collegate	3	185	-127
UTILE/PERDITA ANTE IMPOSTE		22.104	-15.701
Imposte	21	7.619	-1.754
Utile/Perdita del periodo		14.485	-13.947
Utile/Perdita per azione base (Euro)	22	0,2641	-0,2525
Utile/Perdita per azione diluito (Euro)	22	0,2641	-0,2525

DATALOGIC S.p.A.
CONTO ECONOMICO COMPLESSIVO CONSOLIDATO

	Note	30-06-2010 Euro/000	30-09-2009 Euro/000
UTILE/PERDITA NETTO DEL PERIODO		14.485	-13.947
Altre componenti del conto economico complessivo :			
Utili (perdite) sugli strumenti di copertura di flussi finanziari (cash flow hedges)	11	142	-1.019
Utili (perdite) derivanti dalla conversione dei bilanci di imprese estere	11	4.715	-4.039
Utili (perdite) adeguamento cambi di attività finanziarie disponibili per la vendita	11	22	-112
Totale altri utili/(perdite) al netto dell'effetto fiscale		4.879	-5.170
UTILE/PERDITA NETTO COMPLESSIVO DEL PERIODO		19.364	-19.117
Attribuibile a:			
Azionisti della Capogruppo		19.364	-19.117
Interessi di minoranza		0	0

DATALOGIC S.p.A.
RENDICONTO FINANZIARIO CONSOLIDATO

	30-09-2010	30-09-2009
	Euro/000	Euro/000
Utile ante imposte	22.104	-15.701
Ammortamenti immobilizzazioni materiali ed immateriali e svalutazioni	11.879	13.372
Variazione del fondo benefici dipendenti	-554	-320
Accantonamento al fondo svalutazione crediti	459	1.929
Oneri/(proventi) finanziari netti incluse le differenze di cambio	5.367	5.200
rettifiche valore di attività finanziarie	-185	127
Flusso di cassa dell' attività operativa ante variazioni del capitale circolante	39.070	4.607
Variazione crediti commerciali(al netto dell'accantonamento) (*)	-4.794	15.105
Variazione delle rimanenze finali (*)	-8.079	12.339
Variazione delle altre attività correnti (*)	-2.884	1.394
Altre attività a medio/lungo termine (*)	-264	874
Variazione dei debiti commerciali (*)	7.668	-16.224
Variazione delle altre passività correnti (*)	10.041	-3.017
Altre passività a medio lungo termine	18	370
Variazione dei fondi per rischi ed oneri	2.383	-3.318
Differenze cambio commerciali	101	482
Effetto cambio del circolante	1.512	301
	44.772	12.913
Variazione delle imposte (*)	-3.331	-4.940
Effetto cambio imposte	56	-152
Interessi corrisposti e spese bancarie	-4.507	-4.451
Flusso di cassa generato dall'attività operativa (A)	36.990	3.370
(Incremento)/Decremento di immobilizzazioni immateriali senza effetto cambio (*)	-887	361
(Incremento)/Decremento di immobilizzazioni materiali senza effetto cambio (*)	-4.579	-5.799
Variazione partecipazioni non consolidate	-241	154
Acquisizione partecipazione Evolution Robotics Retail	-20.696	
Variazione passività per esercizio put option (Nota 2)		-216
Variazioni generate da attività di investimento (B)	-26.403	-5.500
Variazione crediti finanziari a LT/BT	-174	-50
Variazione di debiti finanziari a breve termine e medio lungo termine	2.825	13.450
Differenze cambio finanziarie	-961	-1.030
Acquisto azioni proprie	-1.425	-1.433
Variazioni di riserve ed effetto cambio di attività/passività finanziarie, patrimonio netto e immobilizzazioni materiali ed immateriali (*)	-872	301
Pagamento dividendi		-1.933
Flusso di cassa generato (assorbito) dell' attività finanziaria (C)	-607	9.305
Incremento(decremento) netto delle disponibilità liquide (A+B+C)	9.980	7.175
Cassa e altre attività equivalenti nette all' inizio del periodo (Nota 10)	70.913	51.567
Cassa e altre attività equivalenti nette alla fine del periodo (Nota 10)	80.893	58.742

(*) Tali voci sono al netto dei saldi apportati con l'acquisizione di Evolution Robotics Retail che sono stati riportati nella voce "Acquisizione partecipazione Evolution Robotics Retail".

DATALOGIC S.p.A.
MOVIMENTI DI PATRIMONIO NETTO CONSOLIDATO

Descrizione	Capitale sociale e riserve di capitale	Altre riserve				Utili esercizi precedenti						Utile d'esercizio	Totale patrimonio netto di Gruppo
	Totale capitale sociale e riserve di capitale	Riserva cash flow hedge	Riserva di traduzione	Riserva attività finanziarie destinate alla vendita	Totale Altre riserve	Utili a nuovo	Riserva contributi c/capitale	Riserva Legale	Ris.va Azioni proprie	Riserva IAS	Totale		
01.01.2009	126.567	-1.434	-12.262	-	-13.696	-6.837	958	2.262	-	8.720	5.103	17.844	135.818
Destinazione utile	-				-	17.676		168			17.844	-17.844	-
Dividendi	-				-	-1.933					-1.933		-1.933
Riserva traduzione	-				-								-
Variazione riserva IAS	-				-					-14	-14		-14
Vendita/acquisto azioni proprie	-1.433				-								-1.433
Risultato al 30.09.2009	-				-							-13.947	-13.947
Totale altre componenti del conto economico complessivo	-	-1.019	-4.039	-112	-5.170								-5.170
30.09.2009	125.134	-2.453	-16.301	-112	-18.866	8.906	958	2.430	-	8.706	21.000	-13.947	113.321

Descrizione	Capitale sociale e riserve di capitale	Altre riserve				Utili esercizi precedenti						Utile d'esercizio	Totale patrimonio netto di Gruppo
	Totale capitale sociale e riserve di capitale	Riserva cash flow hedge	Riserva di traduzione	Riserva attività finanziarie destinate	Totale Altre riserve	Utili a nuovo	Riserva contributi c/capitale	Riserva Legale	Ris.va Azioni proprie	Riserva IAS	Totale		
01.01.2010	124.791	-1.936	-14.853	-107	-16.896	8.875	958	2.430	-	8.701	20.964	-12.164	116.695
Destinazione utile	-				-	(12.919)		755			-12.164	12.164	-
Dividendi	-				-								-
Riserva traduzione	-				-								-
Variazione riserva IAS	-				-					-13	-13		-13
Vendita/acquisto azioni proprie	-1.425				-								-1.425
Altre variazioni	-				-								-
Risultato al 30.09.2010	-				-							14.485	14.485
Totale altre componenti del conto economico complessivo	-	142	4.715	22	4.879								4.879
30.09.2010	123.366	-1.794	-10.138	-85	-12.017	-4.044	958	3.185	-	8.688	8.787	14.485	134.621

NOTE ILLUSTRATIVE AI PROSPETTI CONTABILI CONSOLIDATI

PREMESSA

Datalogic Group S.p.A. (di seguito “Datalogic”, la “Capogruppo” o la “Società”) è una società di diritto italiano. Il Resoconto intermedio di gestione al 30 settembre 2010 comprende i dati della Capogruppo e delle sue controllate (nel seguito definito come “Gruppo”) e le quote di pertinenza in società collegate.

Il Gruppo si occupa della produzione e della commercializzazione di lettori manuali, lettori fissi per il mercato industriale, mobile computers, lettori fissi per il mercato retail, sensori. La società si occupa inoltre di lettori a radio frequenza o RFID, soluzioni self scanning, nonché prodotti per la marcatura industriale.

La Capogruppo è una società per azioni quotata presso il segmento Star della Borsa italiana e ha sede in Italia. L'indirizzo della sede legale è via Candini, 2 Lippo di Calderara (Bo).

La Società è controllata dalla Hydra S.p.A., anch'essa domiciliata a Bologna e controllata dalla famiglia Volta.

Il presente bilancio consolidato è stato predisposto dal Consiglio di Amministrazione in data 4 novembre 2010.

FORMA E CONTENUTO DEL BILANCIO CONSOLIDATO

Il presente Resoconto intermedio di gestione al 30 settembre 2010 è redatto in base all'art. 154 ter del Decreto Legislativo n° 58/1998, nonché alle disposizioni Consob in materia.

Per la valutazione e la misurazione delle grandezze contabili sono stati applicati i principi contabili internazionali International Accounting Standard (IAS) e International Financial Reporting Standard (IFRS) emanati dall'International Accounting Standards Board (IASB) e le relative interpretazioni emanate dall'International Financial Reporting Interpretations Committee (IFRIC), omologati dalla Commissione Europea ed in vigore al momento dell'approvazione del presente Resoconto.

I principi e i criteri contabili sono omogenei con quelli utilizzati per la redazione del bilancio al 31 dicembre 2009 cui, per maggiori dettagli, si fa rinvio, fatta eccezione per i principi ed interpretazioni, in vigore dal 1° gennaio 2010 e omologati dall'Unione Europea, la cui applicazione non ha tuttavia comportato impatti quantitativi significativi per il Gruppo.

Il Gruppo non ha adottato anticipatamente alcun altro principio, interpretazione o miglioramento emanato ma non ancora in vigore.

STRUTTURA DEL GRUPPO

Il Resoconto intermedio di gestione include il bilancio della Capogruppo e quello delle società nelle quali la stessa detiene, direttamente o indirettamente, la maggioranza dei diritti di voto.

Le società consolidate secondo il metodo dell'integrazione globale al 30 settembre 2010 sono le seguenti:

Denominazione	Sede	Capitale sociale		Patrimonio netto complessivo (Euro/migliaia)	Risultato di periodo (Euro/migliaia)	Quota posseduta
Datalogic SPA Holding	Bologna – Italia	Euro	30.392.175	165.694	8.913	
Datalogic Real Estate srl	Bologna – Italia	Euro	20.000	2.479	(31)	100%
Datalogic Real Estate France Sa	Parigi – Francia	Euro	2.227.500	3.521	49	100%
Datalogic Real Estate Germany gmbh	Erkenbrechtsweiler-Germany	Euro	1.025.000	2.045	(92)	100%
Datalogic Real Estate UK Ltd	Redbourn- England	GBP	3.500.000	4.369	88	100%
Informatics	Plano Texas - Usa	\$USA	9.996.000	13.602	1.802	100%
Evolution Robotics Retail Inc	Pasadena - Usa	\$USA	1	18.429	(601)	100%
Datalogic Automation srl	Bologna – Italia	Euro	10.000.000	1.336	1.292	100%
Datalogic Automation AB	Malmö, Svezia	KRS	200.000	291	(11)	100%
Datalogic Automation INC	Hebron, KY-USA	\$USA	463.812	2.706	729	100%
Datalogic Automation PTY LTD	Mount Waverley (Melbourne)-Australia	\$AUD	2.300.000	(779)	(23)	100%
Datalogic Asia Limited	Hong-Kong -Cina	HKD	7.000.000	281	659	100%
Datafoton kft	Fonyod-Ungheria	Huf	3.000.000	58	37	50%
Datalogic Mobile srl	Bologna – Italia	Euro	10.000.000	20.074	3.070	100%
Datalogic Mobile Asia	Hong-Kong -Cina	HKD	100.000	62	79	100%
Datalogic Mobile UK	Redbourn- England	GBP	15.000	150	(13)	100%
Datalogic Mobile INC	Eugene OR-Usa	\$USA	1	6.104	490	100%
Datalogic Mobile PTY	Mount Waverley (Melbourne)-Australia	\$AUD	0	(726)	(30)	100%
Datalogic Scanning Group srl	Bologna – Italia	Euro	10.000.000	96.040	836	100%
Datalogic Scanning Slovakia	Tvrn-Slovacchia	Euro	66.390	10.851	7.433	100%
Datalogic Scanning Holdings Inc.	Eugene OR-Usa	\$USA	100	75.525	(1.704)	100%
Datalogic Scanning Inc.	Eugene OR-Usa	\$USA	10	37.354	945	100%
Datalogic Scanning do Brasil	Sao Paulo - Brazil	R\$	159.525	(46)	(65)	100%
Datalogic Scanning Mexico	Colonia Cuauhtemoc-Mexico	\$USA	0	(737)	(163)	100%
Datalogic Scanning UK Ltd	Watford-England	GBP	191.510	(878)	196	100%
Datalogic Scanning Sarl	Paris-France	Euro	653.015	750	302	100%
Datalogic Scanning GMBH	Darmstadt-Germany	Euro	306.775	2.453	116	100%
Datalogic Scanning Eastern Europe Gmbh	Darmstadt-Germany	Euro	30.000	229	46	100%
Datalogic Scanning SpA	Milano-Italia	Euro	110.000	1.437	150	100%
Datalogic Scanning PTY	Sidney-Australia	\$ AUD	2	768	(142)	100%
Datalogic Scanning Japan	Tokyo-Japan	JPY	151.437.000	(582)	(26)	100%
Datalogic Scanning Vietnam LLC	Vietnam	VND	27.714.555.000	340	69	100%
Datalogic Scanning Singapore	Singapore	SGD	100.000	71	11	100%

Le società consolidate secondo il metodo del patrimonio netto al 30 settembre 2010 sono le seguenti:

Denominazione	Sede	Capitale sociale		Patrimonio netto complessivo (Euro/migliaia)	Risultato di periodo (Euro/migliaia)	Quota posseduta
Idec DatalogicCo. Ltd	Osaka– Giappone	Yen	300.000.000	1.670	(130)	50%
Laservall Asia Co. Ltd	Hong-Kong – Cina	HKD	460.000	1.996	500	50%

Nel corso del 2010 sono intervenute le seguenti variazioni nell'area di consolidamento:

- si è conclusa la liquidazione volontaria della società Datalogic Automation Iberia che ha generato una minusvalenza di Euro 83 mila.
- il 1 Luglio 2010, Datalogic ha acquisito la società Evolution Robotics Retail Inc, società con sede in California e dotata di competenze uniche nella tecnologia “visual pattern recognition” per applicazioni “retail”. Il valore dell'operazione è pari a U.S.D. 25.500.000; la società acquisita non ha debiti finanziari e l'operazione è stata finanziata con mezzi propri.

INFORMAZIONI SULLO STATO PATRIMONIALE

Nota 1. Immobilizzazioni materiali

	30/09/2010	31/12/2009	Variazione
Terreni	5.038	4.975	63
Fabbricati	23.605	22.208	1.397
Altri beni	19.595	22.177	(2.582)
Immobilizzazioni in corso e acconti	1.746	1.462	284
Totale	49.984	50.822	(838)

L'incremento della voce "Fabbricati" è attribuibile all' acquisto dello stabilimento in Vietnam.

La voce "Altri beni" al 30 settembre 2010 include principalmente le seguenti categorie: Impianti e macchinario (Euro 6.582 mila), Attrezzature industriali e commerciali (Euro 5.179 mila), Mobili e macchine per ufficio (Euro 4.836 mila), Impianti generici (Euro 1.650 mila), Automezzi (Euro 219 mila) e Manutenzioni su beni di terzi (Euro 843 mila). Rispetto al 31 dicembre 2009 l'incremento di tale voce è attribuibile prevalentemente alla categoria "Impianti e macchinari" per Euro 581 mila, alla categoria "Attrezzature industriali e commerciali" per Euro 1.026 mila e per Euro 1.022 mila alla categoria "Mobili e macchine elettroniche per ufficio".

Il saldo della voce "Immobilizzazioni in corso e acconti" si riferisce principalmente ad acconti per attrezzature, strumentazioni e stampi relativi alla normale attività produttiva.

Nota 2. Immobilizzazioni immateriali

	30/09/2010	31/12/2009	Variazione
Avviamento	101.109	87.081	14.028
Costi di sviluppo	148	363	(215)
Altre	44.396	39.204	5.192
Immobilizzazioni in corso e acconti	54	54	0
Totale	145.707	126.702	19.005

La voce “**Avviamento**” pari ad Euro 101.109 mila è così composta:

	30/09/2010	31/12/2009	Variazione
Ex Gruppo PSC - Acquisizione avvenuta 30 novembre 2005	68.691	65.181	3.510
Informatics Inc. - Acquisizione avvenuta 28 febbraio 2005	11.587	11.124	463
Laservall SPA - Acquisizione avvenuta 27 agosto 2004	5.119	5.119	-
Idware srl - Incorporazione avvenuta nel 1998	3.380	3.380	-
Infra - Iscrizione avvenuta a seguito acquisizione Datasensor	1.682	1.682	-
Gruppo Minec - Acquisizione avvenuta 15 luglio 2002	371	595	(224)
Evolution Robotics Retail Inc. -Acquisizione avvenuta 1 luglio 2010	10.279	-	10.279
TOTALE AVVIAMENTI	101.109	87.081	14.028

La variazione della voce “Avviamento” , rispetto al 31 dicembre 2009, è attribuibile:

- all’ acquisizione Evolution Robotics Retail Inc; si segnala che il calcolo di tale avviamento, come previsto dall’IFRS 3, potrà essere rivisto entro un anno dalla data di acquisizione;
- a differenze di conversione positive.

Tali avviamenti sono allocati alle unità generatrici dei flussi di cassa (*cash generating units*) rappresentate dalle singole società e/o sottogruppi cui riferiscono. In particolare si segnala che l’avviamento relativo all’acquisizione del Gruppo PSC, ai fini dell’ *impairment*, è stato allocato a due diverse *cash generating units*: Datalogic Scanning Inc per circa 78,5 milioni di dollari americani e Datalogic Mobile Inc per circa 12,5 milioni di dollari americani.

Come evidenziato nel relativo paragrafo inserito nei criteri di valutazione del bilancio al 31 dicembre 2009 a cui si rimanda, l’avviamento non è stato assoggettato ad ammortamento a partire dal 1 gennaio 2004 in accordo con quanto previsto dall’IFRS3 e viene sottoposto ad *impairment test* con cadenza annuale salvo che non vi siano indicatori di perdite di valore che richiedano di effettuare il test con cadenza più frequente. La stima del valore recuperabile di ogni *Cash generating unit - CGU*, associata a ciascuno dei *Goodwill* oggetto di valutazione, è rappresentata dal corrispondente valore d’uso.

Lo stesso è stato calcolato attualizzando ad un determinato tasso di sconto i flussi finanziari futuri generati dalla CGU, nella fase produttiva ed al momento della sua dismissione, sulla base del metodo del *Discounted cash flow*.

Al 30 settembre 2010, non è emersa la necessità di alcuna svalutazione, fatta eccezione per il *Goodwill* del Gruppo Minec, svalutato per Euro 224 mila.

La voce “**Costi di sviluppo**”, che ammonta a Euro 148 mila è costituita da specifici progetti di sviluppo capitalizzati in presenza dei requisiti richiesti dallo IAS 38 ed in conformità alle *policies* di Gruppo che prevedono la capitalizzazione solo dei progetti relativi allo sviluppo di prodotti caratterizzati da una significativa innovazione.

La voce “**Altre**”, che ammonta a Euro 44.396 mila, è principalmente costituita dalle attività immateriali acquisite nell’ambito delle operazioni di *business combinations* realizzate nel 2004 e 2005 dal Gruppo e

specificatamente identificate e valutate nell'attività di *purchase accounting* delle stesse. Il dettaglio è evidenziato nella tabella sotto riportata:

	30/09/2010	31/12/2009	VITA UTILE (ANNI)
Acquisizione del gruppo PSC (avvenuta 30 novembre 2006)	25.547	25.654	
BREVETTI	22.605	22.469	20
MARCHIO	1.494	1.618	10
PORTAFOGLIO CLIENTI	1.448	1.567	10
Acquisizione Laservall SPA (avvenuta 27 agosto 2004)	2.295	3.266	
TECNOLOGIA NON BREVETTATA	639	1.279	7
STRUTTURA COMMERCIALE	1.656	1.987	10
Acquisizione Informatics Inc (avvenuta 28 febbraio 2005)	2.682	2.869	
STRUTTURA COMMERCIALE	2.682	2.869	10
Acquisizione Evolution Robotics Retail Inc. (avvenuta 1 luglio 2010)	7.939	-	
BREVETTI	1.323		10
TRADE SECRET	6.616		10
Contratto di licenza	1.671	2.695	5
Altri	4.262	4.720	
TOTALE ALTRE IMMATERIALI	44.396	39.204	

La voce "altri" è costituita principalmente da licenze software.

Nota 3. Partecipazione in collegate

Le partecipazioni detenute dal gruppo al 30 settembre 2010 sono le seguenti:

	31/12/2009	Incrementi	Decrementi	Diff. Cambio	Quota di utile	30/09/2010
Imprese collegate						
Idec Datalogic CO.Ltd	770			130	(65)	835
Laservall Asia CO. Ltd	748				250	998
Datalogic Automation AB		2				2
Datasensor UK	42					42
Special Video	29					29
Datasensor GMBH	45					45
DL PRIVATE India	10					10
Totale imprese collegate	1.644	2	0	130	185	1.961
TOTALE	1.644	2	0	130	185	1.961

Nota 4. Strumenti finanziari per categoria

Le voci di bilancio che rientrano nella definizione di “strumenti finanziari” in base ai principi IAS/IFRS sono le seguenti:

30-set-10	Finanziamenti e crediti	Derivati utilizzati per operazioni di copertura	Disponibili per la vendita	Totale
Attività finanziarie non correnti	1.526	-	1.499	3.025
Attività finanziarie disponibili per la vendita terze parti (5)			1.499	1.499
Altri crediti (7)	1.526			1.526
Attività finanziarie correnti	155.392	39	1	155.432
Crediti commerciali terze parti (7)	67.900			67.900
Altri crediti terze parti (7)	3.879			3.879
Attività finanziarie disponibili per la vendita (5)			1	1
Attività finanziarie - Strumenti derivati (6)		39		39
Cassa e altre attività equivalenti (10)	83.613			83.613
TOTALE	156.918	39	1.500	158.457

30-set-10	Derivati utilizzati per operazioni di copertura	Altre passività finanziarie	Totale
Passività finanziarie non correnti	2.063	87.651	89.714
Debiti finanziari (12)		86.174	86.174
Passività finanziarie - Strumenti derivati (6)	2.063		2.063
Altri debiti (16)		1.477	1.477
Passività finanziarie correnti	407	158.425	158.832
Debiti commerciali TP (16)		51.446	51.446
Altri debiti (16)		18.150	18.150
Passività finanziarie - Strumenti derivati (6)	407		407
Debiti finanziari a breve termine (12)		88.829	88.829
TOTALE	2.470	246.076	248.546

Nota 5. Attività finanziarie disponibili per la vendita

Le attività finanziarie disponibili per la vendita includono le seguenti voci:

	30/09/2010	31/12/2009	Variazione
Titoli	360	360	0
Titoli di stato	359	359	0
Altri Titoli	1	1	0
Partecipazioni in altre imprese	1.140	1.031	109
Totale	1.500	1.391	109

Le partecipazioni in altre imprese detenute dal gruppo al 30 settembre 2010 sono le seguenti:

	31/12/2009	Incrementi	Diff. Cambio	Svalutazioni	30/09/2010
Nomisma SpA Italia	7				7
Conai	0				0
Caaf Ind. Emilia Romagna Italia	4				4
Crit srl	51				51
Consorzio T3 Lab	8				8
Mandarin Capital Management SA	617	88			705
Alien technology	344		21		365
Totale partecipazioni	1.031	88	21	0	1.140

L'ammontare delle partecipazioni è rappresentato principalmente:

- § dall'investimento della Capogruppo in Alien Technology Corporation, società americana attiva nel mercato dei lettori a radiofrequenza (RFID), incrementato di Euro 21 mila nel corso del 2010 per effetto dell'adeguamento al cambio finale del periodo;
- § dall'investimento della Capogruppo nel Fondo Mandarin, un fondo di *Private Equity* che investe soprattutto nelle piccole e medie imprese italiane e cinesi, i cui primari investitori e sponsor sono Intesa San Paolo e importanti banche cinesi.

Nota 6. Strumenti finanziari derivati

	30/09/2010		31/12/2009	
	Attività	Passività	Attività	Passività
Derivati su tassi di interesse - cash flow hedges	-	2.470		2.722
Derivati su valute -cash flow hedges		-		
Derivati su valute - fair value hedges	39	-		9
Totale	39	2.470	-	2.731
Meno parte non-corrente:				
Derivati su tassi di interesse -cash flow hedges	-	2.063		1.917
Derivati su valute -cash flow hedges				
Derivati su valute - fair value hedges		-		
Parte corrente	39	407	-	814

Derivati su tassi di interesse

Il gruppo stipula contratti derivati su tassi per gestire il rischio derivante dalla variazione dei tassi di interesse su finanziamenti concessi dalle banche, convertendo una parte di essi da tasso variabile a tasso fisso attraverso contratti di *interest rate swap* aventi il medesimo piano di ammortamento del sottostante coperto. Il *fair value* di questi contratti, pari ad Euro 2.470 mila, è registrato in un'apposita riserva di Patrimonio Netto, al netto dell'effetto fiscale, come prevede lo IAS 39 poiché trattasi di strumenti di copertura di flussi di cassa futuri e in quanto tutti i requisiti previsti dal suddetto principio per l'applicazione dell'*hedge accounting* risultano rispettati.

Al 30 settembre 2010 il capitale nozionale degli interest rate swap è pari ad Euro 51.597 mila (Euro 56.346 mila al 31 dicembre 2009) e USD 40.850 mila (USD 44.825 mila al 31 dicembre 2009).

Derivati su valute

I contratti *forwards* stipulati sono legati al rischio cambio sulla valuta USD per un nozionale complessivo di USD 1.200 mila (USD 1.600 mila al 31 dicembre 2009) ed hanno lo stesso ammontare e la stessa scadenza del sottostante coperto.

Le poste coperte sono costituite da flussi di cassa certi originati da fatture e finanziamenti; le variazioni del *fair value*, sia dello strumento di copertura che dello strumento coperto, sono state contabilizzate secondo il metodo del *fair value hedge* a conto economico (Euro 39 mila positivi).

Nota 7. Crediti commerciali e altri**Crediti commerciali e altri**

	30/09/2010	31/12/2009	Variazione
Crediti Commerciali terze parti	70.731	66.611	4.120
Meno: fondo svalutazione crediti	2.831	2.810	21
Crediti commerciali terze parti netti	67.900	63.801	4.099
Crediti verso collegate	2.149	1.522	627
Idec Datalogic CO Ltd	374	325	49
Laservall Asia	587	497	90
Datasensor UK	240	228	12
Datasensor GMBH	481	428	53
Specialvideo	3	2	1
DS India	69	42	27
Datalogic Automation AB	395	-	395
Crediti verso controllante	12	12	-
Hydra	12	12	-
Crediti verso controllate	0	0	-
Datasensor Iberia	0	0	-
Crediti verso parti correlate	-	120	(120)
Totale Crediti commerciali	70.061	65.455	4.606
Altri crediti - ratei e risconti correnti	13.049	10.104	2.945
Altri crediti - ratei e risconti non correnti	1.526	1.242	284
Totale altri crediti - ratei e risconti	14.575	11.346	3.229
Meno: parte non-corrente	1.526	1.242	284
Parte corrente Crediti commerciali ed altri crediti	83.110	75.559	7.551

Crediti commerciali

I “crediti commerciali entro 12 mesi” al 30 settembre 2010 sono pari ad Euro 70.061 mila in aumento dell’ 7% rispetto al dato comparativo del 31 dicembre 2009.

I crediti verso collegate derivano da rapporti di natura commerciale conclusi a normali condizioni di mercato.

Altri crediti – ratei e risconti

Il dettaglio delle voce “altri crediti ratei e risconti” è il seguente:

	30/09/2010	31/12/2009	Variazione
Altri crediti a breve	3.879	3.733	146
Altri crediti a lungo	1.526	1.242	284
Credito IVA	6.240	4.321	1.919
Ratei e risconti	2.930	2.050	880
Totale	14.575	11.346	3.229

Si segnala che nella voce “Altri crediti a lungo” al 30 settembre 2010 sono iscritti Euro 866 mila legati alla sottoscrizione, da parte di Datalogic Scanning Vietnam, del diritto ad usufruire del terreno sul quale è edificato lo stabilimento, che in base alla legislazione vigente in Vietnam non costituisce trasferimento di proprietà ma un diritto della durata di 50 anni ad usufruire del terreno. Il costo sarà ripartito annualmente per la durata del diritto.

Nota 8. Rimanenze

	30/09/2010	31/12/2009	Variazione
Materie prime, sussidiarie e di consumo	23.867	20.655	3.212
Prodotti in corso di lavorazione e semilavorati	8.197	4.575	3.622
Prodotti finiti e merci	16.013	13.852	2.161
Totale	48.077	39.082	8.995

Il magazzino è esposto al netto di un fondo obsolescenza che al 30 settembre 2010 ammonta ad Euro 8.757 mila (Euro 9.411 mila al 31 dicembre 2009).

La movimentazione al 30 settembre di ciascun esercizio è riportata di seguito:

	2010	2009
1 gennaio	9.411	8.756
Delta cambio	363	-210
Accantonamenti	1.314	2.206
Rilascio per rottamazione ed altri utilizzi	(2.331)	(1.175)
30 settembre	8.757	9.577

Nota 9. Crediti tributari/debiti tributari

Nella voce “crediti tributari” è stato classificato il credito verso la controllante Hydra relativi al credito IRES a seguito dell’adesione al consolidato fiscale, pari ad Euro 396 mila (Euro 1.295 mila al 31 dicembre 2009).

Nella voce “debiti tributari” è stato classificato il debito verso la controllante Hydra relativi al credito IRES a seguito dell’adesione al consolidato fiscale, pari ad Euro 2.384 mila (Euro 618 mila al 31 dicembre 2009).

Nota 10. Cassa ed altre attività equivalenti

Ai fini del rendiconto finanziario, la cassa e le altre attività equivalenti sono dettagliate di seguito:

	30/09/2010	31/12/2009	variazione
Cassa ed altre attività equivalenti da bilancio	83.613	71.693	11.920
Cassa vincolata	(690)	(667)	(23)
conti correnti ordinari passivi	(652)	(113)	(539)
Finanziamento UE	(1.378)		(1.378)
Cassa ed altre attività equivalenti per il rendiconto	80.893	70.913	9.980

Segnaliamo che la Capogruppo ha ricevuto un acconto pari ad Euro 1.378 mila relativo ad un progetto di ricerca finanziato dall’UE, in qualità di coordinatore del progetto; contestualmente è stato iscritto un debito finanziario del medesimo importo in attesa della definizione dei termini di ripartizione di tale ammontare fra le società componenti il consorzio beneficiario.

In base a quanto richiesto dalla Comunicazione Consob n. 15519 del 28 luglio 2006 di seguito riportiamo la posizione finanziaria relativa al Gruppo:

	30/09/2010	31/12/2009
(Euro/000)		
A. Cassa e Banche	82.923	71.026
B. Altre disponibilità liquide	690	667
b1. cassa vincolata	690	667
C. Titoli detenuti per la negoziazione	360	360
c1. Breve termine	1	1
c2. Lungo termine	359	359
D. Liquidità (A) + (B) + (C)	83.973	72.053
E. Crediti finanziari correnti	120	0
F. Altri crediti finanziari correnti	39	0
f1. operazioni di copertura	39	0
G. Conti correnti bancari passivi	652	113
H. Parte corrente dell'indebitamento non corrente	88.177	123.138
I. Altri debiti finanziari correnti	407	814
I1.operazioni di copertura	407	814
J. Indebitamento finanziario corrente (G) + (H) +(I)	89.236	124.065
K. Indebitamento finanziario corrente netto (J) - (D) - (E) - (F)	5.104	52.012
L. Debiti bancari non correnti	86.174	46.749
M. Altri crediti finanziari non correnti	172	180
N. Altri debiti non correnti	2.063	1.917
n1. Operazioni di copertura	2.063	1.917
O. Indebitamento finanziario non corrente (L) - (M) + (N)	88.065	48.486
P. Indebitamento finanziario netto (K) + (O)	93.169	100.498

La posizione finanziaria netta al 30 settembre 2010 è negativa per Euro 93.169 mila ed è migliorata di Euro 7.329 mila rispetto al 31 dicembre 2009 (negativa per Euro 100.498 mila).

Da segnalare che nel periodo si sono svolte le seguenti operazioni :

- Acquisizione partecipazione Evolution Robotics Retail per Euro 20.963 mila (tale valore comprende uscite di cassa pari ad Euro 267 mila relative a consulenze inerenti l'acquisizione);
- uscite di cassa relative ad incentivi all'esodo Euro 3.079 mila, già accantonati nel corso del 2009;
- acquisto azioni proprie per Euro 1.425 mila.

Al netto di queste operazioni non ricorrenti, la posizione finanziaria netta al 30 settembre sarebbe stata pari ad Euro 67.702 mila.

Sono inoltre stati effettuati investimenti per Euro 5.466 mila.

Il capitale circolante netto al 30 settembre 2010 è pari ad Euro 38.566 mila ed è diminuito di Euro 4.678 mila rispetto al 31 dicembre 2009 (Euro 43.244 mila).

INFORMAZIONI SUL PATRIMONIO NETTO E SULLO STATO PATRIMONIALE PASSIVO

Nota 11. Patrimonio netto

Il dettaglio dei conti di patrimonio netto è riportato di seguito, mentre la relativa movimentazione è evidenziata nell'apposito prospetto.

	30/09/2010	31/12/2009
Capitale sociale	30.392	30.392
Riserva sovrapprezzo azioni	87.816	89.237
Riserva straordinaria da annullamento azioni	2.813	2.813
Azioni proprie in portafoglio	(18.806)	(17.381)
Riserva azioni proprie di capitale	21.151	19.730
Capitale sociale e riserve	123.366	124.791
Riserva da cash flow hedge	(1.794)	(1.936)
Riserva di traduzione	(10.138)	(14.853)
Riserva attività finanziarie destinate alla vendita	(85)	(107)
Atre riserve	(12.017)	(16.896)
Utili esercizi precedenti	8.787	20.964
Utili a nuovo	(4.044)	8.875
Riserva contributi in c/capitale	958	958
Riserva legale	3.185	2.430
Riserva IAS	8.688	8.701
Utile dell'esercizio	14.485	(12.164)
Totale patrimonio netto di gruppo	134.621	116.695

Capitale sociale

La movimentazione del capitale sociale 30 settembre 2010 è riportata di seguito (importi in migliaia di Euro):

	Numero azioni	Capitale sociale	Riserva straordinaria da annullamento azioni	Riserva sovrapprezzo	Azioni proprie	Riserva azioni proprie	Totale
01/01/2010	54.945.547	30.392	2.813	89.237	(17.381)	19.730	124.791
Acquisto di azioni proprie	(376.978)			(1.421)	(1.421)	1.421	(1.421)
Vendita di azioni proprie							0
Spese acquisto azioni proprie					(4)		(4)
30/09/2010	54.568.569	30.392	2.813	87.816	(18.806)	21.151	123.366

Azioni ordinarie

Al 30 settembre 2010 il numero totale di azioni ordinarie è 58.446.491 di cui 3.877.922 detenute come azioni proprie per cui le azioni in circolazione a tale data sono pari a 54.568.569. Le azioni hanno un valore nominale unitario pari ad Euro 0,52 e risultano completamente sottoscritte.

Azioni proprie

La voce "azioni proprie" negativa per Euro 18.806 mila include gli acquisti e le vendite di azioni proprie per un ammontare pari ad Euro 21.151 mila contabilizzati al netto dei proventi e gli oneri realizzati a seguito della vendita di azioni proprie e del relativo effetto fiscale (Euro 2.345 mila positivi). Nei primi nove mesi del 2010 il Gruppo ha acquistato n. 376.978 azioni proprie.

A fronte dell'acquisto di tali azioni, in forza delle disposizioni dell'articolo 2453 c.c. sono state vincolate riserve di capitale (Riserva azioni proprie) per Euro 21.151 mila.

Altre Riserve

Riserva di Traduzione

In ottemperanza allo IAS 21 le differenze di conversione derivanti dalla traduzione in moneta di conto dei bilanci in valuta estera delle società incluse nell'area di consolidamento sono state classificate come una componente separata del patrimonio netto.

Riserva cash – flow hedge

Con l'adozione dello IAS 39, la variazione del fair value dei contratti derivati designati come strumenti di copertura efficaci viene contabilizzata in bilancio con contropartita direttamente a patrimonio netto nella riserva di copertura di flussi finanziari. Tali contratti sono stati stipulati per coprire l'esposizione al rischio di tasso di oscillazione dei tassi di interesse dei mutui a tasso variabile (negativa per Euro 2.470 mila) ed è esposta al netto dell'effetto fiscale (Euro 676 mila).

Riserva da rivalutazione attività finanziarie

Tale riserva include l'adeguamento al cambio di fine periodo della Partecipazione Alien Technology, classificata nelle attività disponibili per la vendita.

Utile esercizi precedenti

Riserva IAS

E' relativa alla riserva creatasi in sede di prima adozione dei principi contabili internazionali al 1° gennaio 2004 (bilancio consolidato al 31/12/03) in accordo con il principio contabile IFRS 1.

Utile/perdite esercizi precedenti

Tale voce include le variazioni patrimoniali delle società consolidate intervenute successivamente alla data di acquisizione.

Il raccordo tra il Patrimonio netto ed il risultato della Capogruppo ed il corrispondente dato consolidato è il seguente:

	30 settembre 2010		31 dicembre 2009	
	Totale patrimonio	Risultato del periodo	Totale patrimonio	Risultato del periodo
Patrimonio netto e utile Capogruppo	165.694	8.913	158.365	15.108
Differenze tra i patrimoni netti delle partecipazioni consolidate e il loro valore nel bilancio della capogruppo ed effetto valutazione ad equity	5.105	15.687	(5.512)	(5.050)
Storno dividendi	0	(9.604)	0	(22.155)
Ammortamento immobilizzazioni immateriali "business combination"	(5.827)	0	(5.827)	0
Effetto acquisizione under common control	(31.733)	0	(31.733)	0
Elisione plusvalenza cessione ramo di azienda	(3.302)	0	(3.302)	0
Effetto su elisioni di rapporti intragruppo	(1.013)	276	(1.289)	879
Storno svalutazioni e plusvalenze su partecipazioni	3.714	(481)	4.179	(896)
Cessione Know How	(7)	0	(7)	1.314
Impairment goodwill	(1.023)	(224)	(799)	(298)
Altri	(617)	140	(719)	(483)
Imposte	3.630	(222)	3.339	(583)
Patrimonio netto del gruppo	134.621	14.485	116.695	(12.164)

Nota 12. Debiti finanziari a breve/lungo termine

Tale voce è così dettagliata:

	30/09/2010	31/12/2009	Variazione
Finanziamenti bancari	172.973	169.887	3.086
Finanziamento UE	1.378	0	1.378
Scoperti bancari (conti correnti ordinari)	652	113	539
Totale debiti finanziari	175.003	170.000	5.003

Finanziamenti bancari

Di seguito si riporta il dettaglio delle movimentazioni della voce "finanziamenti bancari" al 30 settembre 2010 e 2009:

	2010	2009
1 gennaio	169.887	153.909
Differenze di cambio	2.338	(2.425)
Incrementi	14.392	67.555
Rimborsi	(2.300)	(40.600)
Decrementi per rimborso rate	(11.344)	(9.027)
30 settembre	172.973	169.412

Gli **incrementi** sono relativi all' accensione di due linee *hot money* per Euro 13.000 mila da parte della Capogruppo, ed all'accensione di un finanziamento per \$ 1.900 mila da parte della Società Datalogic Scanning Vietnam.

I finanziamenti bancari hanno scadenze fino al 2020 e interessi medi annui approssimativamente pari al 2%. Il *fair value* dei finanziamenti (correnti e non correnti) coincide sostanzialmente con il loro valore contabile.

Le garanzie prestate da banche a favore del gruppo sono pari ad Euro 1.504 mila. La capogruppo ha inoltre rilasciato fidejussioni per Euro 86.307 mila (la variazione rispetto al 31 dicembre 2009 è legata principalmente all'effetto cambio) e lettere di patronage per Euro 20.000 mila a fronte di finanziamenti da parte delle società controllate.

Covenants

Per i seguenti finanziamenti è stato richiesto di rispettare, su base semestrale o annua, alcuni *covenants* finanziari riepilogati nella tabella allegata:

	Società	Div	Debito residuo	Covenant				Fequenza	Su quale Bilancio
1	Datalogic SpA	€	7.500.000	DFL	PN	DFL/PN		annuale	Datalogic SpA
2	Datalogic SpA	€	8.000.000	DFL	PN	DFL/PN		annuale	Datalogic SpA
3	Datalogic SpA	€	15.000.000	PFN/PN	PFN/Ebitda			annuale	Datalogic Group
4	Datalogic SpA	\$	7.600.000	PFN/PN	PFN/Ebitda			annuale	Datalogic Group
5	Datalogic Automation Srl	€	3.500.000	DFL	PN	DFL/PN		annuale	Datalogic SpA
6	Datalogic Automation Srl	€	30.000.000	PFN/PN	PFN/Ebitda			annuale	Datalogic Group
7	Datalogic Automation Srl	€	3.500.000	DFL	PN	DFL/PN		annuale	Datalogic SpA
8	Datalogic Scanning Holding Inc	\$	49.400.000	PFN/PN	PFN/Ebitda	CF/DS	Capex	semestrale	Datalogic Group

Legenda:

PN = Patrimonio Netto

PFN = Posizione Finanziaria Netta

DFL = Debiti Finanziari Lordi

Cash Flow = Utile/(perdita)+ammortamenti

Al 30 settembre 2010 la quota a lungo (Euro 25.000 mila) dei finanziamenti legato al *covenant* n. 6, che non risultava rispettato al 31 dicembre 2009, continua, in ottemperanza allo IAS 1, ad essere riclassificato nella voce “debiti finanziari a breve termine”.

Al riguardo si informa che sono già stati presi contatti con l'Istituto Finanziario per rinegoziare il *covenant* e si ritiene che non vi sia il rischio di revoca di tale finanziamento.

Nota 13. Imposte differite

Le attività e passività per imposte differite derivano sia da componenti positivi già contabilizzati a conto economico, la cui tassazione è differita in applicazione della vigente normativa tributaria, sia da differenze di natura temporanea tra il valore delle attività e passività iscritte nel bilancio consolidato e il relativo valore rilevante ai fini fiscali.

Il dettaglio per società delle imposte differite (saldo netto fra attive e passive) è il seguente:

	30/09/2010	31/12/2009	variazione
Datalogic Spa	(752)	(1.587)	835
Datalogic RE	22	1	21
Informatics	(673)	(881)	208
Evolution Robotics Retail Inc.	168		168
Datalogic Automation srl (*)	3.736	5.097	(1.361)
DL RE France Sa	47	47	-
DL RE Uk ltd	99	96	3
Datalogic Automation Iberia	-	62	(62)
DL RE Germany gmbh	(75)	(75)	-
DL Ab Nordic	-	(3)	3
Datalogic Automation BV	-	(1)	1
Datalogic Mobile srl (*)	(277)	(105)	(172)
Datalogic Mobile Inc	471	639	(168)
DL Mobile Pty	63	43	20
DL Mobile Asia	(2)	(2)	-
Datalogic Scanning Group	110	51	59
Datalogic Scanning Slovakia	379	393	(14)
Datalogic Scanning Holding Inc	2.242	2.124	118
Datalogic Scanning Inc	(27)	(544)	517
Datalogic scanning SPA	109	109	-
Datalogic scanning PTY	111	89	22
Datalogic scanning UK LTD	12	12	-
Datalogic scanning GMBH	(338)	(255)	(83)
Datalogic Scanning SAS	49		49
Datalogic Scanning Iberia	2		2
Totale imposte differite nette a lungo termine	5.476	5.310	166
Imposte Differite iscritte per effetto delle scritture di consolidamento	1.156	1.098	58
Totale imposte differite nette a lungo termine	6.632	6.408	224

Nota 14. Fondi TFR e di quiescenza

I movimenti al 30 settembre di ciascun esercizio sono stati i seguenti:

	2010	2009
1 gennaio	7.739	8.392
Quota accantonata nel periodo	1.235	1.345
Utilizzi	(1.308)	(736)
Credito v/Inps per fondo TFR	(481)	(929)
30 settembre	7.185	8.072

Nota 15. Fondi rischi e oneri

Il totale della voce “rischi e oneri” risulta così suddivisa:

	30/09/2010	31/12/2009	variazione
Fondi per rischi ed oneri a BT	4.437	6.635	(2.198)
Fondi per rischi ed oneri a LT	8.900	4.319	4.581
Totale Fondi per rischi ed oneri	13.337	10.954	2.383

Di seguito si riporta la composizione e la movimentazione di tale voce:

	31/12/2009	Incrementi	(Utilizzi) e (Rilasci)	Diff. 30/09/2010 cambio	30/09/2010
Fondo garanzia prodotti	4.462	608	(344)	120	4.846
Fondo oneri di ristrutturazione	2.701	-	(1.779)	-	922
Fondo piano incentivazione del management	1.372	4.353	(52)	(30)	5.643
Altri	2.419	87	(636)	56	1.926
Totale Fondi per rischi ed oneri	10.954	5.048	(2.811)	146	13.337

Il “**fondo garanzia prodotti**” è costituito a fronte della stima dei costi da sostenere per interventi di assistenza su prodotti venduti sino al 30 settembre 2010 e coperti da garanzia periodica; ammonta a Euro 4.846 mila (di cui Euro 2.400 mila a lungo termine) ed è ritenuto adeguato per fronteggiare lo specifico rischio cui si riferisce.

Il “**fondo oneri di ristrutturazione**” riguarda un piano di ristrutturazione avviato dal Gruppo nel 2009 e che si concluderà entro la fine dell’anno in corso.

L'incremento del “**fondo piano di incentivazione del management**” è dovuto all'accantonamento per un piano a lungo termine per amministratori e managers relativo al periodo 2010 – 2012.

La voce “**altri**” è composta principalmente da:

- § Euro 982 mila per fondo rischi per “stock rotation” relativo al Gruppo Scanning, al Gruppo Mobile e ad Informatics;
- § Euro 182 mila attribuibile al Gruppo Scanning ed accantonati per l'adeguamento alla “Direttiva sulle restrizioni d'uso di alcune sostanze pericolose nelle apparecchiature elettriche ed elettroniche” n°2002/95/CE e recepita in Italia dal D. Lgs. 25/7/2005 n°151;
- § Euro 350 mila che fanno riferimento ad un contenzioso in essere in merito all'esenzione decennale ILOR, prevista dal D.P.R. 218/78 (testo unico della Legge sugli interventi del Mezzogiorno), relativo all'ex Datasud per l'esercizio 2006;
- § Euro 236 mila per fondo indennità di clientela;
- § Euro 172 mila accantonati a fronte di un risarcimento da riconoscere ad un fornitore nell'eventualità di non rispetto di una clausola contrattuale.

Nota 16. Debiti commerciali e altri debiti

Questo il dettaglio dei debiti commerciali e degli altri debiti:

	30/09/2010	31/12/2009	Variazione
Debiti Commerciali entro 12 mesi	51.446	43.585	7.861
Debiti commerciali terze parti	51.446	43.585	7.861
Debiti verso collegate	78	30	48
<i>Idec Datalogic CO Ltd</i>	26	24	2
<i>Laservall Asia</i>	32	3	29
<i>Specialvideo</i>	20	3	17
Debiti verso correlate	280	201	79
Totale Debiti commerciali	51.804	43.816	7.988
Altri debiti - ratei e risconti correnti	33.446	23.020	10.426
Altri debiti - ratei e risconti non correnti	1.477	1.459	18
Totale altri debiti - ratei e risconti	34.923	24.479	10.444
Meno: parte non-corrente	1.477	1.459	18
Parte corrente	85.250	66.836	18.414

Altri debiti - ratei e risconti

Il dettaglio di tale voce è il seguente:

	30/09/2010	31/12/2009	Variazione
Altri debiti a breve	18.150	12.344	5.806
Altri debiti a lungo	1.477	1.459	18
Debiti IVA	4.270	1.874	2.396
Ratei e risconti	11.026	8.802	2.224
Totale	34.923	24.479	10.444

Il dettaglio della voce "Altri debiti a breve" è il seguente:

	30/09/2010	31/12/2009	Variazione
Debiti verso istituti di previdenza e sicurezza sociale	2.598	2.910	(312)
Debiti verso il personale	12.658	8.509	4.149
Debiti per compensi amministratori	1.796	116	1.680
Debiti diversi	1.098	809	289
Totale	18.150	12.344	5.806

I debiti verso il personale rappresentano il debito, per retribuzioni e ferie, maturato dal personale alla data di bilancio. L'aumento di tale voce è dovuto principalmente all' accantonamento, nel 2010, delle retribuzioni variabili che lo scorso anno erano state congelate e al debito per ferie maturate e non godute.

INFORMAZIONI SUL CONTO ECONOMICO

Nota 17. Ricavi

	30/09/2010	30/09/2009	Variazione
Ricavi vendita prodotti	280.239	214.101	66.138
Ricavi per servizi	10.990	11.025	(35)
Totale Ricavi	291.229	225.126	66.103

I ricavi delle vendite e delle prestazioni sono aumentati del 29,4% rispetto all'esercizio precedente. A cambi Euro/Dollari costanti il totale dei ricavi sarebbe stato di Euro 285 milioni.

Dettaglio dei ricavi per aree geografiche in percentuale:

	30/09/2010	30/09/2009	Variazione
Ricavi Italia	11%	12%	-1%
Ricavi estero – UE	36%	39%	-3%
Ricavi estero – extra UE	53%	49%	4%

Nota 18. Costo del venduto e costi operativi

La seguente tabella mette in evidenza i costi non ricorrenti e gli ammortamenti derivanti dalle acquisizioni, in quanto i componenti straordinari, a seguito dell'introduzione dei principi IAS non sono più evidenziati separatamente, ma inclusi nella gestione ordinaria.

	30/09/2010	30/09/2009	Variazione
TOTALE COSTO DEL VENDUTO (1)	157.514	132.431	25.083
<i>di cui non ricorrenti</i>	<i>(80)</i>	<i>922</i>	<i>(1.002)</i>
TOTALE COSTI OPERATIVI (2)	107.378	104.511	2.867
Spese ricerca e sviluppo	18.983	19.233	(250)
<i>di cui non ricorrenti</i>	<i>-</i>	<i>114</i>	<i>(114)</i>
Spese di distribuzione	56.146	51.268	4.878
<i>di cui non ricorrenti</i>	<i>-</i>	<i>787</i>	<i>(787)</i>
Spese amministrative e generali	31.078	25.060	6.018
<i>di cui non ricorrenti</i>	<i>-</i>	<i>695</i>	<i>(695)</i>
<i>di cui ammortamenti inerenti alle acquisizioni</i>	<i>3.230</i>	<i>3.074</i>	<i>156</i>
Altri costi operativi	1.171	8.950	(7.779)
<i>di cui non ricorrenti</i>	<i>(258)</i>	<i>5.364</i>	<i>(5.622)</i>
TOTALE (1+2)	264.892	236.942	27.950
di cui costi non ricorrenti	(338)	7.882	(8.220)
di cui ammortamenti inerenti alle acquisizioni	3.230	3.074	156

Di seguito si fornisce il dettaglio dei costi e ricavi non ricorrenti:

VOCE DEL PROSPETTO DI BILANCIO	IMPORTO	DESCRIZIONE
2) "Costo del venduto"	(80)	rilascio incentivi all'esodo
Totale	(80)	
7) "Altre spese operative"	(258)	rilascio incentivi all'esodo a conto economico
Totale	(258)	
TOTALE COSTI (RICAVI) NON RICORRENTI	(338)	

I minori costi straordinari sono legati al rilascio a conto economico dell'eccedenza dei costi straordinari accantonati nel 2009 a fronte del piano di ristrutturazione.

Gli ammortamenti derivanti da acquisizioni (pari ad Euro 3.230 mila), inclusi nella voce "Spese amministrative e generali" sono così composti:

1. Euro 1.392 mila attribuibili alla Datalogic Scanning Inc,
2. Euro 971 mila attribuibili a Datalogic Automation srl,
3. Euro 456 mila attribuibili ad Informatics,
4. Euro 211 mila attribuibili alla Evolution Robotics Retail Inc,
5. Euro 200 mila attribuibili alla Datalogic Mobile Inc.

Totale costo del venduto (1)

La voce "costo del venduto" si è incrementata di Euro 25.083 mila (19%) rispetto all'esercizio precedente. A cambi costanti l'incremento sarebbe stato di Euro 23.014 mila (17%).

Totale costi operativi (2)

I costi operativi, al netto delle poste non ricorrenti e degli ammortamenti inerenti le acquisizioni risultano aumentati di Euro 9.929 mila rispetto a settembre 2009 (11%), si rileva che a cambi costanti avrebbero avuto un aumento sensibilmente inferiore (Euro 7.866 mila, pari all'8%).

Nel dettaglio:

- le “spese per ricerca e sviluppo” sono diminuite, al netto delle voci non ricorrenti, di Euro 136 mila (Euro 444 mila a cambi costanti) rispetto allo stesso periodo dell’esercizio precedente. Tale variazione è originata:
 - dalla diminuzione dei costi per ammortamenti (pari ad Euro 924 mila a cambio costante) a seguito principalmente della riclassifica degli ammortamenti della categoria stampi, che nel 2010 sono stati iscritti nel “costo del venduto”,
 - dal rilascio a costo di un progetto di ricerca (per Euro 439 mila) abbandonato nel corso del 2009 e precedentemente iscritto alla voce “Immobilizzazioni immateriali”,
 - dall’aumento generalizzato delle altre voci che costituiscono il totale delle spese per ricerca e sviluppo per Euro 919 mila. Nel dettaglio si osservano incrementi dei costi per il personale di Euro 473 mila (+ 3%), per il rinnovo di brevetti e marchi (Euro 194 mila) e per materiali prelevati dal magazzino (Euro 218 mila); da rilevare inoltre una diminuzione dei costi per consulenze.

- le “spese di distribuzione” ammontano ad Euro 56.146 mila e risultano aumentate rispetto allo stesso periodo dell’esercizio precedente (+ Euro 4.265 mila a cambi costanti ed al netto dei costi straordinari); in particolare si rileva un aumento del costo del personale (Euro 3.355 mila), dovuto principalmente a bonus e commissioni di vendita (+ Euro 3.141 mila) relativi all’aumento del volume delle vendite. Sono inoltre aumentati sensibilmente i costi direttamente connessi all’aumento del volume delle vendite quali: costi di trasporto, viaggi e soggiorni e spese per marketing.

- le “spese amministrative e generali” ammontano ad Euro 31.078 mila. Al netto delle poste straordinarie ed a cambio costante, tale voce registra un incremento di Euro 6.252 mila rispetto allo stesso periodo dell’anno precedente per effetto di:
 - aumento del costo del personale per Euro 2.747 mila;
 - incremento dei compensi agli amministratori per Euro 3.053 mila (comprensivi dell’importo accantonato a titolo di incentivazione a lungo termine);
 - incremento delle consulenze per Euro 700 mila, attribuibili principalmente alle consulenze relativamente all’acquisizione della società Evolution Robotics Retail Inc. (Euro 483 mila).

Il dettaglio della voce “altri costi operativi” è il seguente:

	30/09/2010	30/09/2009	Variazione
Minusvalenze su cespiti	153	143	10
Sopravvenienze e insussistenze passive	14	497	(483)
Accantonamento fondo svalutazione e perdite su crediti	458	1.929	(1.471)
Accantonamento fondo ristrutturazione	(258)	5.364	(5.622)
Imposte-tasse non sul reddito	511	703	(192)
Rivalsa costi	260	165	95
Altri	33	149	(116)
Totale Altri Costi Operativi	1.171	8.950	(7.779)

La sostanziale diminuzione dei costi è dovuta alle voci di natura straordinaria originatesi nel 2009, in relazione alla ristrutturazione aziendale posta in essere l’anno passato.

Dettaglio costi per natura

Nella tabella successiva viene fornito il dettaglio dei costi totali (costo del venduto e totale costi operativi) articolati per natura, per le voci principali:

	30/09/2010	30/09/2009	Variazione
Acquisti	101.981	80.319	21.662
Costo del personale	83.751	75.652	8.099
Ammortamenti e svalutazioni	11.879	13.372	(1.493)
Ricevimento e spedizione merci	9.494	6.786	2.708
Delta rimanenze	7.150	11.320	(4.170)
Lavorazioni esterne	5.715	3.190	2.525
Consulenze tecniche, legali e fiscali	4.948	4.049	899
Spese Marketing	4.274	3.692	582
Compensi agli amministratori	4.174	1.123	3.051
Spese fabbricati	3.902	3.964	(62)
Viaggi e soggiorni	3.831	2.832	999
Riparazioni	3.284	2.684	600
Spese auto	2.516	2.601	(85)
Materiale prelevato da magazzino	2.450	1.688	762
Spese telefoniche	1.639	1.637	2
Utenze	1.352	1.268	84
Spese certificazione bilancio	1.058	990	68
Materiale di consumo	977	653	324
Spese EDP	784	761	23
Assicurazioni	736	787	(51)
Spese brevetti e marchi	710	660	50
Spese rappresentanza	700	623	77
Commissioni	675	604	71
Accantonamento fondo ristrutturazione	(258)	5.364	(5.622)
Altri	7.170	10.323	(3.153)
Totale (1+2)	264.892	236.942	27.950

La voce "Ammortamenti e svalutazioni" registra un decremento di Euro 1.493, attribuibili principalmente al rilascio a costo di un progetto di ricerca (per Euro 439 mila) effettuato nel 2009 a seguito dell'abbandono del progetto stesso prima del suo completamento ed alla svalutazione di alcuni cespiti effettuata nell'anno 2009 per circa Euro 260 mila.

Le spese di Marketing ammontano ad Euro 4.274 mila; le principali voci sono: Euro 2.069 mila per spese per pubblicità e sponsorizzazioni, Euro 1.178 mila per compartecipazione a spese di marketing sostenute da partner commerciali ed Euro 595 mila per spese fiere. L'incremento rispetto allo stesso periodo dell'esercizio precedente è legato alla voce spese per compartecipazione a spese di marketing sostenute da partner commerciali conseguente alla crescita dei ricavi.

L'incremento della voce "Lavorazioni esterne" di Euro 2.525 mila è dovuto principalmente al notevole aumento delle vendite di una fascia di prodotti realizzati esternamente.

L'aumento delle voci "Ricevimento e spedizione merci" è legato sia all'incremento delle vendite che al maggior utilizzo delle spedizioni aeree.

L'incremento della voce "Compensi agli amministratori" è principalmente attribuibile al piano di incentivazione del management a lungo termine ed alla rilevazione di bonus agli amministratori, congelati per lo stesso periodo dell'anno precedente.

La voce "Altri" è costituita da una pluralità di costi tutti di importo inferiore ad Euro 500 mila, che registrano globalmente una diminuzione del 31% rispetto al periodo gennaio-settembre 2009.

Il dettaglio del costo del personale è il seguente:

	30/09/2010	30/09/2009	Variazione
Salari e stipendi	63.781	56.832	6.949
Oneri sociali	12.978	12.429	549
Trattamento di fine rapporto	1.235	1.345	(110)
Trattamento di quiescenza e simili	620	493	127
Piano di incentivazione manageriale a medio lungo termine	2.838	(336)	3.174
Altri costi	2.299	4.889	(2.590)
<i>di cui Incentivi all'esodo</i>	<i>(45)</i>	2.317	<i>(2.362)</i>
Totale	83.751	75.652	8.099

La voce "Salari e stipendi" pari ad Euro 63.781 mila include *Commissioni di vendita ed incentivi* per Euro 9.300 mila (Euro 3.335 mila al 30 settembre 2009 costituiti dalle sole commissioni di vendita).

Il decremento della voce "Altri costi" è attribuibile agli incentivi all'esodo accantonati nel 2009 (Euro 2.317 mila).

Nota 19. Altri ricavi operativi

Il dettaglio di tale voce è il seguente:

	30/09/2010	30/09/2009	Variazione
Proventi e ricavi diversi	594	775	(181)
Affitti	141	156	(15)
Plusvalenze da alienazioni cespiti	13	40	(27)
Sopravv.e insuss. attive	52	119	(67)
Contributi alle spese di Ricerca e Sviluppo	90	273	(183)
Altri	59	79	(20)
Totale Altri Ricavi	949	1.442	(493)

20. Risultato gestione finanziaria

	30/09/2010	30/09/2009	Variazione
Interessi passivi di c/c bancario /finanziamenti	3.993	4.703	(710)
Differenze passive su cambi	9.738	5.365	4.373
Spese bancarie	594	386	208
Svalutazione partecipazione	-	226	(226)
Altri	442	66	376
Totale Oneri Finanziari	14.767	10.746	4.021
Interessi attivi di c/c bancario/finanziamenti	500	666	(166)
Differenze attive su cambi	8.878	4.817	4.061
Proventi da alienazione partecipazioni		25	(25)
Altri	22	38	(16)
Totale Proventi Finanziari	9.400	5.546	3.854
Risultato della Gestione Finanziaria	(5.367)	(5.200)	(167)

Totale oneri finanziari

La voce "Differenze passive su cambi" pari ad Euro 9.738 mila è attribuibile per Euro 4.002 al Gruppo Scanning, per Euro 2.806 mila alla Capogruppo, per Euro 1.934 al Gruppo Mobile ed per Euro 901 mila al Gruppo Automation. Tale voce include Euro 42 mila derivanti da operazioni di copertura rischio cambio.

Totale proventi finanziari

La voce "differenze attive su cambi" pari ad Euro 8.878 mila è dettagliata, principalmente, come segue: Gruppo Scanning Euro 3.621 mila, Capogruppo Euro 2.183 mila, Gruppo Mobile Euro 1.893 mila, Gruppo Automation Euro 1.175 mila.

Tale voce include Euro 632 mila derivanti da operazioni di copertura rischio cambio.

Nota 21. Imposte

	30/09/2010	30/09/2009
Imposte sul reddito	8.794	1.147
imposta sostitutiva	460	
Imposte differite	(1.635)	(2.901)
	7.619	(1.754)

L'aliquota media risultante è del 34,47% (11,17% al 30 settembre 2009).

Nota 22. Utile/Perdita per azione**Utile/Perdita per azione di base**

	30/09/2010	30/09/2009
Utile/(Perdita) di periodo del Gruppo	14.485.000	(13.947.000)
Numero medio di azioni	54.836.274	55.227.096
Utile/Perdita per azione base	0,2641	-0,2525

L'utile per azione base al 30 settembre 2010 è calcolato sulla base di un utile netto di gruppo pari ad Euro 14.485 mila (perdita netta di gruppo pari ad Euro 13.947 mila al 30 settembre 2009) diviso per il numero medio ponderato di azioni ordinarie al 30 settembre 2010 pari a 54.836.274 (55.227.096 al 30 settembre 2009).

OPERAZIONI CON SOCIETA' CONTROLLATE NON CONSOLIDATE INTEGRALMENTE, CON SOCIETA' COLLEGATE E CON PARTI CORRELATE

Per la definizione di "Parti Correlate" si fa riferimento, oltre che al principio contabile internazionale IAS 24, approvato dal Regolamento CE n. 1725/2003, al Regolamento interno approvato dal CDA in data 11 novembre 2005.

La controllante del Gruppo Datalogic è Hydra S.p.A.

Le operazioni infragruppo sono realizzate nell'ambito dell'ordinaria gestione e a normali condizioni di mercato. Inoltre, sono in essere altri rapporti con parti correlate riconducibili principalmente ai soggetti che controllano la Capogruppo, ovvero a persone che esercitano funzione di amministrazione e direzione di Datalogic S.p.A.

I rapporti con parti correlate si riferiscono prevalentemente ad operazioni di natura commerciale ed immobiliare (locali strumentali per il Gruppo assunti in locazione o dati in locazione alla controllante) nonché all'adesione al consolidato fiscale. Nessuno di essi assume particolare rilievo economico o strategico per il Gruppo in quanto crediti, debiti, ricavi e costi verso parti correlate non presentano un'incidenza percentuale significativa sugli ammontari totali del bilancio.

PARTI CORRELATE	Idec DI Co. Ltd.	Hydra (controllante)	Hydra Immobiliare	Società Automation Group non consolidate	MSP Imm	Studio associato Caruso	Tamburi Investment Partners S.p.A.	Laservall Asia	TOTALE 30/09/10
	collegata	controllante	società facente capo al Presidente del C.d.A.	collegate	controllata dal Gruppo Hydra S.p.A.	società facente capo ad un membro del C.d.A.	società facente capo ad un membro del C.d.A.	collegata	
Partecipazioni	835	-	-	128	-	-	-	998	1.961
Gruppo Automation	835			128				998	1.961
Crediti commerciali	374	12	-	1.188	-	-	-	587	2.161
Datalogic Real Estate srl		12							12
Gruppo Automation	374			1.188				587	2.149
Crediti consolidato fiscale	-	2.233	-	-	-	-	-	-	2.233
DI Spa		133							133
DI Automation Srl		2.100							2.100
Crediti finanziari	-	-	-	120	-	-	-	172	292
Gruppo Automation				120				172	292
Debiti consolidato fiscale	-	2.384	-	-	-	-	-	-	2.384
DI Mobile Srl		1.579							1.579
Datalogic Real Estate srl		27							27
DI Scanning Spa		103							103
DI Scanning Group Srl		675							675
Debiti commerciali	26	-	123	20	-	126	31	32	358
DI Spa						92	31		123
DI Scanning Group Srl						13			13
Gruppo Automation	26		123	20		16		32	217
DI Mobile Srl						5			5
Costi commerciali / servizi	67	-	367	51	4	263	75	83	910
DI Spa			36		4	138	75		253
Datalogic Real Estate srl						1			1
Gruppo Automation	67		331	51		97		83	629
DI Scanning Group Srl						9			9
DI Mobile Srl						18			18
Ricavi commerciali	1.416	-	-	2.717	-	-	-	4.474	8.607
Gruppo Automation	1.416			2.717				4.474	8.607

NUMERO DIPENDENTI

	30/09/2010	30/09/2009	Variazione
DL SPA	44	44	-
Divisione Scanning (*)	919	833	86
Divisione Mobile	330	355	(25)
Divisione Automation	592	655	(63)
Business Development	127	102	25
DL Real Estate	7	7	-
TOTALE	2.019	1.996	23

(*) Sono inclusi 151 dipendenti della società Datalogic Scanning Vietnam Lcc (60 al 30 settembre 2009), costituita e resa operativa nel corso dell'esercizio 2009.

Il Presidente del Consiglio di amministrazione
F.to Ing. Romano Volta

DICHIARAZIONE AI SENSI DELL'ART. 154 BIS, COMMA 2, D.LGS. N. 58/1998

Oggetto: Resoconto Intermedio di gestione al 30 settembre 2010

Il sottoscritto Dott. Marco Rondelli, quale Dirigente Preposto alla redazione dei documenti contabili societari di Datalogic S.p.A.

attesta

in conformità a quanto previsto dal secondo comma dell'art. 154 bis, comma secondo, del decreto legislativo 24 febbraio 1998, n. 58 che il resoconto intermedio di gestione al 30 settembre 2010 corrisponde alle risultanze documentali, ai libri e alle scritture contabili.

Datalogic S.p.A.



(Marco Rondelli)