



Relazione Finanziaria Semestrale Consolidata

30 Giugno 2009



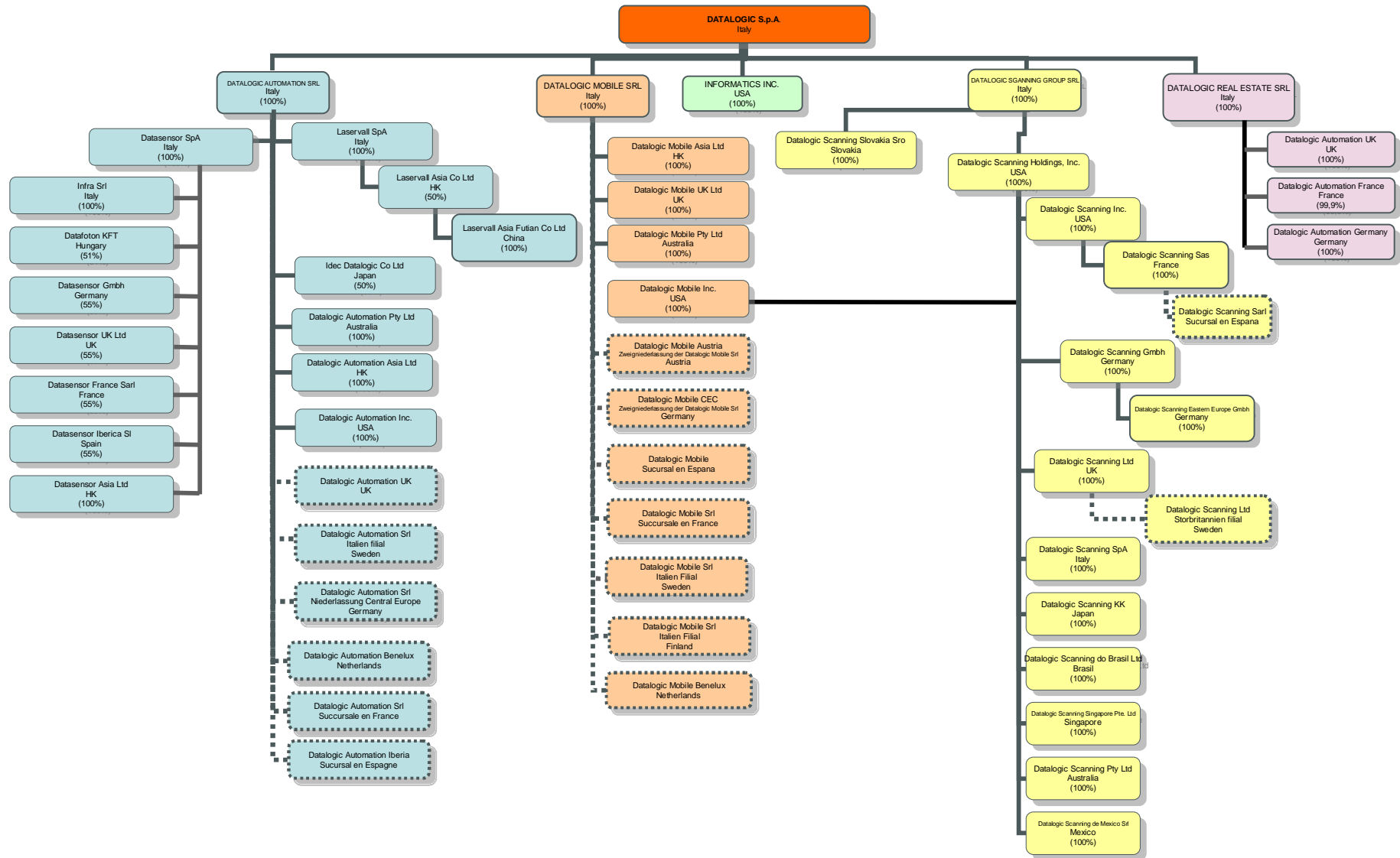
GRUPPO DATALOGIC

Relazione Finanziaria Semestrale Consolidata al 30 giugno 2009

<i>STRUTTURA DEL GRUPPO</i>	<i>pag. 1</i>
<i>COMPOSIZIONE DEGLI ORGANI SOCIALI</i>	<i>pag. 2</i>
<i>RELAZIONE INTERMEDIA SULLA GESTIONE</i>	<i>pag. 3</i>
<i>PROSPETTI CONTABILI CONSOLIDATI</i>	
<i>Situazione patrimoniale-finanziaria-attivo</i>	<i>pag. 12</i>
<i>Situazione patrimoniale-finanziaria-passivo</i>	<i>pag. 13</i>
<i>Conto economico consolidato</i>	<i>pag. 14</i>
<i>Conto economico complessivo consolidato</i>	<i>pag. 15</i>
<i>Rendiconto finanziario</i>	<i>pag. 16</i>
<i>Movimenti del Patrimonio Netto</i>	<i>pag. 17</i>
<i>NOTE ILLUSTRATIVE AI PROSPETTI CONTABILI E CONSOLIDATI</i>	
<i>Forma e contenuto</i>	<i>pag. 18</i>
<i>Informazioni sullo Stato Patrimoniale</i>	<i>pag. 23</i>
<i>Informazioni sul Conto Economico</i>	<i>pag. 43</i>

ALLEGATI

1. *Dichiarazione ai sensi dell'art. 154 bis, commi 3 e 4, D.lgs. n. 58/1998*



———— Legal entity

..... Branch

Consiglio di Amministrazione (1)

Volta Romano

Presidente (2)

Sacchetto Mauro

Amministratore Delegato (3)

Caruso Pier Paolo

Consigliere

Cristofori Gianluca

Consigliere

Di Stefano Luigi

Consigliere

Floriani Lodovico

Consigliere

Manaresi Angelo

Consigliere

O'Brien John

Consigliere

Piol Elserino

Consigliere

Tamburi Giovanni

Consigliere

Volta Gabriele

Consigliere

Volta Valentina

Consigliere

Collegio sindacale (4)

Romani Stefano

Presidente

Ravaccia Mario Stefano Luigi

Sindaco effettivo

Saracino Massimo

Sindaco effettivo

Biordi Stefano

Sindaco supplente

Passerini Patrizia

Sindaco supplente

Società di revisione

PricewaterhouseCoopers SpA

(1) Il Consiglio di Amministrazione è in carica fino all'assemblea che approverà il Bilancio d'esercizio al 31 Dicembre 2011.

(2) Rappresentanza legale di fronte a terzi.

(3) Rappresentanza legale di fronte a terzi.

(4) Il Collegio sindacale è in carica fino all'assemblea che approverà il Bilancio d'esercizio al 31 Dicembre 2009.

RELAZIONE INTERMEDIA SULLA GESTIONE

INFORMAZIONI SULLA GESTIONE

Signori Azionisti,

la relazione al 30 giugno 2009 che sottoponiamo al Vostro esame, è stata redatta nel rispetto delle disposizioni previste dalle Istruzioni al Regolamento di Borsa Italiana.

In particolare i prospetti contabili consolidati seguono lo schema previsto dai principi contabili internazionali (IAS/IFRS) adottati dall'Unione Europea.

COMMENTO AI RISULTATI ECONOMICO – FINANZIARI

Il seguente prospetto riassume i principali risultati economico-finanziari del Gruppo Datalogic al 30 giugno 2009 ed il confronto rispetto allo stesso periodo dell'anno precedente:

Gruppo Datalogic	30/06/2009	30/06/2008	variazione	var %
(Migliaia di Euro)				
Ricavi totali	149.112	193.558	(44.446)	-23,0%
Margine operativo lordo (EBITDA) (*)	3.804	25.361	(21.557)	-85,0%
<i>% su ricavi totali</i>	<i>2,6%</i>	<i>13,1%</i>		
Utile/Perdita netto di Gruppo	(14.538)	11.818	(26.356)	n.a.
<i>% su ricavi totali</i>	<i>-9,7%</i>	<i>6,1%</i>		
Posizione Finanziaria Netta (PFN) (**)	(120.292)	(75.943)	(44.349)	58,4%

(*) **L'EBITDA (Margine Operativo Lordo)** è un indicatore economico non definito negli IFRS, ma utilizzato dal management dalla società per monitorare e valutare l'andamento operativo della stessa, in quanto non influenzato dalla volatilità dovuta agli effetti dei diversi criteri di determinazione degli imponibili fiscali, dall'ammontare e caratteristiche del capitale impiegato nonché dalle relative politiche di ammortamento. Tale indicatore è definito da Datalogic come **Utile/perdita del periodo al lordo degli ammortamenti di immobilizzazioni materiali ed immateriali, dei costi non ricorrenti, degli oneri e proventi finanziari e delle imposte sul reddito.**

(**) Per i criteri di definizione della posizione finanziaria netta si veda pag. 9.

Al 30 giugno 2009 il gruppo Datalogic ha registrato ricavi per Euro 149.112 mila (Euro 193.558 mila i ricavi nei primi sei mesi dell'esercizio precedente), così dettagliati:

Euro 141.882 mila costituiti da ricavi delle vendite prodotti;

Euro 7.230 mila da ricavi per servizi.

Nel primo semestre del 2008 i risultati non includevano la società Datasensor, acquisita nel mese di ottobre 2008; nel 1° semestre dell'esercizio i ricavi sono in diminuzione del 23% rispetto allo stesso periodo dell'anno (decremento del 28,40% al netto della società Datasensor). A cambi Euro/Dollari costanti la diminuzione sarebbe stata di poco inferiore, pari al 27%.

Il margine operativo lordo (EBITDA) del Gruppo è pari a Euro 3.804 mila, corrispondente a 2,6% del totale ricavi. Il decremento rispetto allo stesso periodo dell'esercizio precedente è pari a Euro 21.557 mila (rispetto a Euro 25.361 mila al 30 giugno 2008).

La perdita netta di gruppo al 30 giugno 2009 è pari a Euro 14.538 mila, in peggioramento rispetto ad un utile di Euro 11.818 mila registrato nel primo semestre dell'esercizio precedente.

Questo risultato negativo è in gran parte attribuibile al calo della domanda registrato nel primo semestre dell'esercizio e conseguente alla grave crisi economica mondiale.

A fronte del calo delle vendite, la società ha posto in essere un energico piano di riduzione costi che consentirà di incrementare la redditività del Gruppo anche se le vendite saranno simili a quanto registrato nei primi sei mesi dell'anno.

Gli effetti di questo piano sono già visibili nel secondo trimestre, in quanto, nonostante un incremento modesto delle vendite (+4%), la redditività operativa nel secondo trimestre è aumentata significativamente rispetto al primo (EBITDA passato da un valore negativo di Euro 515 mila ad un valore positivo pari ad Euro 4.319 mila).

In dettaglio si riportano i dati di sintesi del secondo trimestre, messi a confronto con i primi tre mesi dell'anno:

	2°trimestre 2009		1°trimestre 2009		variazione	var %
TOTALE RICAVI	76.018	100,0%	73.094	100,0%	2.924	4,0%
M.O.L (EBITDA)	4.319	5,7%	(515)	-0,7%	4.834	n.a
RISULTATO OPERATIVO ORDINARIO (EBITANR)	629	0,8%	(4.086)	-5,6%	4.715	n.a
RISULTATO OPERATIVO (EBIT)	(8.346)	-11,0%	(5.144)	-7%	(3.202)	n.a

A fronte del piano di ristrutturazione il Gruppo ha speso a conto economico, al 30 giugno, Euro 7.948 mila, di cui 5.808 mila relativi al fondo di ristrutturazione ed i rimanenti a titolo di incentivi all'esodo già erogati/concordati.

ANALISI DEI DATI ECONOMICI RICLASSIFICATI

Nella tabella successiva sono riportate, per il Gruppo Datalogic, le principali componenti economiche confrontate con lo stesso periodo dell'anno precedente:

(Migliaia di Euro)	30/06/2009		30/06/2008		variazione	var %
Ricavi totali	149.112	100,0%	193.558	100,0%	(44.446)	-23,0%
Costo del venduto	(87.608)	-58,8%	(106.808)	-55,2%	19.200	-18,0%
Margine lordo di contribuzione	61.504	41,2%	86.750	44,8%	(25.246)	-29,1%
Altri Ricavi	1.187	0,8%	2.800	1,4%	(1.613)	-57,6%
Spese di Ricerca e Sviluppo	(13.631)	-9,1%	(12.304)	-6,4%	(1.327)	10,8%
Spese di Distribuzione	(35.037)	-23,5%	(38.923)	-20,1%	3.886	-10,0%
Spese Amministrative e Generali	(15.429)	-10,3%	(17.975)	-9,3%	2.546	-14,2%
Altri costi operativi	(2.051)	-1,4%	(691)	-0,4%	(1.360)	196,8%
Totale costi operativi ed altri costi	(66.148)	-44,4%	(69.893)	-36,1%	3.745	-5,4%
Risultato operativo ordinario prima dei costi e ricavi non ricorrenti e degli amm. derivanti da acquisiz. (EBITANR)	(3.457)	-2,3%	19.657	10,2%	(23.114)	n.a.
Costi e ricavi non ricorrenti	(7.948)	-5,3%	0	0,0%	(7.948)	n.a.
Ammortamenti derivanti da acquisizioni (*)	(2.085)	-1,4%	(1.898)	-1,0%	(187)	9,9%
Risultato operativo (EBIT)	(13.490)	-9,0%	17.759	9,2%	(31.249)	n.a.
Risultato della gestione finanziaria	(3.303)	-2,2%	(2.500)	-1,3%	(803)	32,1%
Utile/(Perdite) da società collegate	(151)	-0,1%	57	0,0%	(208)	n.a.
Utile/(Perdite) su cambi	(51)	0,0%	237	0,1%	(288)	n.a.
Utile/Perdita ante imposte	(16.995)	-11,4%	15.553	8,0%	(32.548)	n.a.
Imposte	2.457	1,6%	(3.735)	-1,9%	6.192	n.a.
UTILE/(PERDITA) NETTO DI GRUPPO	(14.538)	-9,7%	11.818	6,1%	(26.356)	n.a.
Ammortamenti e svalutazioni Imm. Materiali	(4.645)	-3,1%	(3.632)	-1,9%	(1.013)	27,9%
Ammortamenti e svalutazioni Imm. Immateriali	(2.616)	-1,8%	(2.072)	-1,1%	(544)	26,3%
Margine operativo lordo (EBITDA)	3.804	2,6%	25.361	13,1%	(21.557)	-85,0%

(*) Tale voce include costi straordinari per ammortamenti derivanti da acquisizioni delle società Laservall, Informatics, Datalogic Scanning INC, Datalogic Mobile INC. Al fine di garantire una migliore rappresentazione della profittabilità ordinaria del Gruppo, si è preferito, nelle tabelle della relazione della gestione, esprimere un risultato operativo al lordo dei costi/ricavi non ricorrenti e degli ammortamenti derivanti da acquisizioni, definito "Risultato operativo ordinario prima dei costi e ricavi non ricorrenti e degli ammortamenti derivanti da acquisizioni (EBITANR - *Earnings before interests, taxes, acquisition and not recurring*)" **di seguito indicato con il termine "Risultato operativo ordinario"**. Per consentire la comparabilità rispetto ai prospetti di bilancio viene comunque fornito un ulteriore margine di profittabilità intermedio (definito come "Risultato operativo") che include i costi/ricavi non ricorrenti e gli ammortamenti derivanti da acquisizioni che corrisponde a quanto esposto nello schema di Bilancio.

A seguito dell' introduzione dei principi IAS, nei prospetti di bilancio presentati, i componenti straordinari non sono più evidenziati separatamente, ma inclusi nella gestione ordinaria.

Al 30 giugno 2009 i costi/ricavi non ricorrenti (pari ad Euro 7.948 mila) sono così costituiti:

VOCE DEL PROSPETTO DI BILANCIO	IMPORTO	DESCRIZIONE
	Migliaia di Euro	
2) "Costo del venduto"	(782)	incentivi all'esodo
Totale	(782)	
4) "Spese per ricerca e sviluppo"	(92)	incentivi all'esodo
Totale	(92)	
5) "Spese di distribuzione"	(678)	incentivi all'esodo
5) "Spese di distribuzione"	(22)	salari e stipendi
5) "Spese di distribuzione"	(9)	contributi
Totale	(709)	
6) "Spese amministrative e generali"	(329)	incentivi all'esodo
6) "Spese amministrative e generali"	(137)	salari e stipendi
6) "Spese amministrative e generali"	(42)	contributi
6) "Spese amministrative e generali"	(39)	consulenze
6) "Spese amministrative e generali"	(10)	trattamento di fine rapporto
Totale	(557)	
7) "Altre spese operative" (*)	(5.808)	accantonamento fondo ristrutturazione
Totale	(5.808)	
TOTALE COSTI NON RICORRENTI	(7.948)	

(*)I costi relativi al "fondo ristrutturazione", pur essendo principalmente attribuibili a costi del personale, sono stati iscritti alla voce "Altre spese operative" in quanto non è stato possibile definire in modo attendibile il dettaglio per singola area funzionale.

Gli ammortamenti derivanti da acquisizioni (pari ad Euro 2.085 mila) sono così composti:

Euro 648 mila attribuibili a Laservall,
Euro 300 mila attribuibili ad Informatics,
Euro 939 mila attribuibili alla Datalogic Scanning INC,
Euro 198 mila attribuibili alla Mobile INC.

Il "Risultato operativo ordinario" è negativo per Euro 3.457 mila, corrispondente a -2,3% dei ricavi, ed è in diminuzione (Euro 23.114 mila in termini assoluti) rispetto a quanto conseguito nello stesso periodo dell'anno precedente (positivo per Euro 19.657 mila).

In allegato si evidenzia il confronto fra i principali risultati economici conseguiti nel secondo trimestre 2009 e lo stesso periodo del 2008.

	2°trimestre 2009		2°trimestre 2008		variazione	var %
TOTALE RICAVI	76.018	100,0%	97.541	100,0%	(21.523)	-22,1%
M.O.L (EBITDA)	4.319	5,7%	13.780	14,1%	(9.461)	<i>n.a</i>
RISULTATO OPERATIVO ORDINARIO (EBITANR)	629	0,8%	10.983	11,3%	(10.354)	<i>n.a</i>
RISULTATO OPERATIVO (EBIT)	(8.346)	-11,0%	10.047	10,3%	(18.393)	<i>n.a</i>

ANDAMENTO ECONOMICO PER ATTIVITA'

L'identificazione dei settori operativi è stata effettuata sulla base dei rendiconti interni utilizzati dal più alto livello decisionale al fine di allocare le risorse al settore e valutarne i risultati.

Di seguito sono illustrati i settori operativi in cui si articola l'attività del Gruppo:

Mobile – include le linee di prodotto Mobile Computers (MC) e le soluzioni self scanning, queste ultime nel 2008 erano considerate all'interno del settore Business Development e, pertanto anche il dato 2008 è stato riclassificato per essere comparabile con il 2009;

Automation – include le linee di prodotto relative a: lettori fissi per il mercato industriale (USS), prodotti per la marcatura industrial, lettori a radio frequenza o RFID e sensori e dispositivi fotoelettrici.

Scanning – include le linee di prodotto relative ai: lettori manuali (HHR) e ai lettori fissi per il mercato "retail".

Informatics – include la distribuzione di prodotti per l'identificazione automatica.

Altri – include le attività corporate ed immobiliari del Gruppo.

I trasferimenti infrasettoriali avvengono a prezzi di mercato in base alle politiche di transfer price di Gruppo.

Le informazioni economiche relative ai settori operativi per il primo semestre 2009 e per il primo semestre 2008 sono le seguenti (Euro/000):

	Mobile		Automation		Scanning		Informatics		Altri		Adj.		Totale Gruppo	
	2008	2009	2008	2009	2008	2009	2008	2009	2008	2009	2008	2009	2008	2009
Vendite esterne	49.665	30.804	35.533	32.335	92.598	71.422	15.762	14.551					193.558	149.112
Vendite intrasettoriali	61	86	495	133	134	89			10.150	6.574	(10.840)	(6.882)	0	0
Vendite totali	49.726	30.890	36.028	32.468	92.732	71.511	15.762	14.551	10.150	6.574	(10.840)	(6.882)	193.558	149.112
(EBITANR)	5.272	(1.846)	1.038	(4.678)	7.237	(135)	1.824	1.428	4.016	1.769	270	5	19.657	(3.457)
% sui ricavi	10,6%	-6,0%	2,9%	-14,4%	7,8%	-0,2%	11,6%	9,8%	39,6%	26,9%	-2,5%	-0,1%	10,2%	-2,3%
(EBIT)	5.099	(3.083)	390	(11.122)	6.421	(1.972)	1.563	1.128	4.016	1.554	270	5	17.759	(13.490)
% sui ricavi	10,3%	-10,0%	1,1%	-34,3%	6,9%	-2,8%	9,9%	7,8%	39,6%	23,6%	-2,5%	-0,1%	9,2%	-9,0%
EBITDA	6.605	(490)	2.397	(2.009)	9.571	2.195	1.944	1.565	4.569	2.538	275	5	25.361	3.804
% sui ricavi	13,3%	-1,6%	6,7%	-6,2%	10,3%	3,1%	12,3%	10,8%	45,0%	38,6%	-2,5%	-0,1%	13,1%	2,6%
Spese per R&D	(2.611)	(3.241)	(3.546)	(4.191)	(5.885)	(5.692)	0	(258)	(285)	(262)	23	13	(12.304)	(13.631)
% sui ricavi	-5,3%	-10,5%	-9,8%	-12,9%	-6,3%	-8,0%	0,0%	-1,8%	-2,8%	-4,0%	-0,2%	-0,2%	-6,4%	-9,1%

Le informazioni patrimoniali relative ai settori operativi per il primo semestre 2009 confrontate con i dati al 31 dicembre 2008 sono le seguenti (Euro/000):

	Mobile		Automation		Scanning		Informatics		Altri		Adj.		Totale Gruppo	
	2008	2009	2008	2009	2008	2009	2008	2009	2008	2009	2008	2009	2008	2009
Totale Attivo	57.168	51.844	96.086	83.174	228.878	209.397	23.782	20.219	283.503	285.716	(267.916)	(246.624)	421.501	403.726

La riconciliazione fra **EBITDA**, **EBITANR** e **Utile/(perdita) ante imposte** è la seguente:

	30/06/2008	30/06/2009
EBITDA	25.361	3.804
Ammortamenti e svalutazioni Imm. Materiali	(3.632)	(4.645)
Ammortamenti e svalutazioni Imm. Immateriali	(2.072)	(2.616)
EBTANR	19.657	(3.457)
Costi e ricavi non ricorrenti	0	(7.948)
Ammortamenti derivanti da acquisizioni (*)	(1.898)	(2.085)
EBIT (Risultato Operativo)	17.759	(13.490)
Proventi finanziari	7.671	4.116
oneri finanziari	(9.934)	(7.470)
Utili/(perdite) da società collegate	57	(151)
Utile/(Perdita) ante imposte	15.553	(16.995)

ANALISI DEI DATI FINANZIARI - PATRIMONIALI

Al 30 giugno 2009, la posizione finanziaria netta risulta negativa per Euro 120.292 mila ed è così costituita:

Gruppo Datalogic	30/06/2008	31/12/2008	30/06/2009
(Euro/000)			
A. Cassa e Banche	36.110	51.729	62.204
B. Altre disponibilità liquide	379	379	430
b1. cassa vincolata	379	379	430
C. Titoli detenuti per la negoziazione	368	367	366
c1. Breve termine		6	7
c2. Lungo termine	368	361	359
D. Liquidità (A) + (B) + (C)	36.857	52.475	63.000
E. Crediti finanziari correnti	163	0	198
F. Altri crediti finanziari correnti	0	0	0
f1. operazioni di copertura	0	0	0
G. Conti correnti bancari passivi	1.820	162	364
H. Parte corrente dell'indebitamento non corrente	22.483	61.451	39.024
I. Altri debiti finanziari correnti	0	3.437	136
I1. Passività finanziaria vs membro consiglio di amm.zione	0	3.401	0
I2. operazioni di copertura		36	136
J. Indebitamento finanziario corrente (G) + (H) +(I)	24.303	65.050	39.524
K. Indebitamento finanziario corrente netto (J) - (D) - (E) - (F)	(12.717)	12.575	(23.674)
L. Debiti bancari non correnti	85.267	92.458	141.419
M. Altri crediti finanziari non correnti	621	204	183
m1. Operazioni di copertura	621		
N. Altri debiti non correnti	4.014	2.115	2.730
n1. Passività finanziaria vs membro consiglio di amm.zione	3.387	0	
n2. Operazioni di copertura	627	2.115	2.730
O. Indebitamento finanziario non corrente (L) - (M) + (N)	88.660	94.369	143.966
P. Indebitamento finanziario netto (K) + (O)	75.943	106.944	120.292

La posizione finanziaria netta al 30 giugno 2009 è negativa per Euro 120.292 mila ed è peggiorata di Euro 13.348 mila rispetto al 31 dicembre 2008 (negativa per Euro 106.944 mila), in gran parte per effetto di poste non ricorrenti di cui si fornisce il dettaglio:

- erogazione del piano di incentivazione manageriale a lungo termine (periodo 2004 – 2008) ed annuale e del premio di fine mandato per l' Amministratore delegato uscente per Euro 9.400 mila;
- acquisto azioni proprie per Euro 816 mila;
- uscite di cassa relative a incentivi all'esodo già pagati per Euro 636 mila;
- pagamento di un contenzioso tributario per Euro 826 mila.

Nel mese di maggio è stato erogato un dividendo pari ad Euro 1.933 mila.

Sono inoltre stati effettuati investimenti per Euro 4.316 mila costituiti principalmente dai lavori di ristrutturazione effettuati sul fabbricato di Bologna.

Il capitale circolante netto al 30 giugno 2009 è pari ad Euro 58.555 mila ed è diminuito di Euro 1.116 mila rispetto al 31 dicembre 2008 (Euro 59.671 mila).

Il raccordo tra il patrimonio netto ed il risultato della Capogruppo ed il corrispondente dato consolidato è il seguente:

	30 giugno 2009		31 dicembre 2008	
	Totale patrimonio	Risultato del periodo	Totale patrimonio	Risultato del periodo
Patrimonio netto e utile Capogruppo	158.706	14.618	147.392	3.355
Differenze tra i patrimoni netti delle partecipazioni consolidate e il loro valore nel bilancio della capogruppo ed effetto valutazione ad equity	(4.604)	(5.590)	24.027	39.782
Storno dividendi	0	(22.155)	0	(26.659)
Ammortamento immobilizzazioni immateriali "business combination"	(6.475)	(648)	(5.827)	(1.295)
Effetto acquisizione under common control	(31.733)	0	(31.733)	0
Elisione plusvalenza cessione ramo di azienda	(3.302)	0	(3.302)	(1.119)
Effetto su elisioni di rapporti intragruppo	(2.403)	(235)	(2.168)	237
Storno svalutazioni e plusvalenze su partecipazioni	4.179	(896)	5.075	2.326
Cessione Know How	(607)	714	(1.321)	1.428
Impairment goodwill	(650)	(149)	(501)	(298)
Altri	(294)	(58)	(236)	93
Imposte	4.273	(139)	4.412	(6)
Patrimonio netto del gruppo	117.090	(14.538)	135.818	17.844

GESTIONE FINANZIARIA

La gestione finanziaria è negativa per Euro 3.354 mila, tale risultato è così dettagliato:

(Migliaia di Euro)	30/06/2009	30/06/2008	variazione
Proventi/(oneri) finanziari	(2.812)	(2.278)	(534)
Differenze cambi	(51)	237	(288)
Spese bancarie	(256)	(218)	(38)
Altri	(235)	(4)	(231)
Totale Gestione Finanziaria netta	(3.354)	(2.263)	(1.091)

La voce "Altri" include principalmente la svalutazione della partecipazione Alien Technology Corp. per Euro 200 mila.

Segnaliamo che sono stati contabilizzati perdite realizzate da società consolidate ad equity per Euro 151 mila (utile per Euro 57 mila al 30 giugno 2008).

PREVEDIBILE EVOLUZIONE DELL'ATTIVITA' PER L'ESERCIZIO IN CORSO ED EVENTI SUCCESSIVI

Il 2009 sarà un anno molto difficile; le aspettative prevedono che, nel migliore dei casi, il quadro economico mondiale migliori solo nella seconda parte dell'anno.

Le attività di contenimento costi che il Gruppo sta ponendo in essere porteranno ad una riduzione, già nel corso dell'anno, del break-even point; queste azioni consentiranno pertanto di essere profittevoli, anche se la recessione sarà più lunga del previsto.

INDICAZIONI DELLE SEDI SECONDARIE

La Capogruppo non dispone più di sedi secondarie.

DATALOGIC S.p.A.
SITUAZIONE PATRIMONIALE FINANZIARIA CONSOLIDATA

ATTIVO	Note	30-06-09	31-12-08
		Euro/000	Euro/000
A) ATTIVITA' NON CORRENTI (1+2+3+4+5+6+7)		209.620	217.029
1) Immobilizzazioni materiali		52.428	52.594
terreni	1	5.027	4.929
fabbricati	1	22.087	20.325
altri beni	1	24.140	26.401
immobilizzazione in corso e acconti	1	1.174	939
2) Immobilizzazioni immateriali		132.532	138.690
avviamento	2	88.607	89.679
costi di sviluppo	2	721	1.164
Altre	2	42.946	46.796
Immobilizzazione in corso e acconti	2	258	1.051
3) Partecipazioni in controllate e collegate	3	1.743	1.947
4) Attività finanziarie disponibili per la vendita (LT)		1.460	1.736
Partecipazioni	5	1.101	1.375
finanziamenti a controllate	5	0	0
Titoli	5	359	361
5) Finanziamenti		183	204
di cui verso controllate		183	204
6) Crediti commerciali e altri crediti	7	1.827	2.438
7) Crediti per imposte differite	13	19.447	19.420
B) ATTIVITA' CORRENTI (8+9+10+11+12+13+14)		194.106	204.472
8) Rimanenze	8	47.353	52.138
9) Crediti commerciali e altri crediti	7	75.303	91.851
crediti commerciali	7	63.915	78.046
entro 12 mesi	7	62.373	76.231
oltre 12 mesi	7		
di cui verso consociate	7	1.521	1.798
di cui verso controllante	7	21	3
di cui verso parti correlate	7		
altri crediti -ratei e risconti	7	11.388	13.805
di cui verso consociate			11
crediti verso controllante			
10) Crediti tributari	9	8.611	8.369
di cui verso controllante		2.453	581
11) Attività finanziarie disponibili per la vendita (BT)	5	7	6
Titoli		7	6
12) Finanziamenti		198	
di cui verso controllate		30	
13) Attività finanziarie - Strumenti derivati	6		
14) Cassa e altre attività equivalenti	10	62.634	52.108
TOTALE ATTIVO (A+B)		403.726	421.501

DATALOGIC S.p.A.
SITUAZIONE PATRIMONIALE FINANZIARIA CONSOLIDATA

PASSIVO	Note	30-06-09 Euro/000	31-12-08 Euro/000
A) TOTALE PATRIMONIO NETTO (1+2+3+4+5)	11	117.090	135.818
1) Capitale sociale	11	125.749	126.567
2) Riserve	11	-15.121	-13.696
3) Utile/perdite accumulati	11	21.000	5.103
4) Utile (perdita) del periodo/esercizio del gruppo	11	-14.538	17.844
5) Quote di pertinenza di terzi		0	0
B) PASSIVITA' NON CORRENTI (6+7+8+9+10+11+12)		174.400	127.946
6) Debiti finanziari	12	141.419	92.458
7) Passività finanziarie - Strumenti derivati (*)	6	2.730	2.115
8) Debiti tributari		0	71
9) Passività per Imposte differite passive	13	17.771	18.479
10) Fondi TFR e di quiescenza	14	8.222	8.392
11) Fondi rischi e oneri	15	3.323	5.518
12) Altre passività	16	935	913
C) PASSIVITA' CORRENTI (13+14+15+16+17)		112.236	157.737
13) Debiti commerciali ed altri debiti	16	59.288	74.657
debiti commerciali	16	35.219	47.800
entro 12 mesi	16	34.965	47.539
oltre 12 mesi	16		
debiti verso consociate	16	20	47
debiti verso controllate	16		67
debiti verso parti correlate	16	234	147
altri debiti - ratei e risconti	16	24.069	26.857
14) Debiti tributari		4.433	8.243
di cui verso controllante		907	2.145
15) Fondi rischi e oneri	15	8.991	9.787
16) Passività finanziarie - Strumenti derivati	6	136	36
17) Debiti finanziari a breve termine	12	39.388	65.014
di cui verso parti correlate			3.401
TOTALE PASSIVO (A+B+C)		403.726	421.501

(*) Tale voce al 31 dicembre 2008 era classificata al punto 16 nella passività correnti

DATALOGIC S.p.A.
CONTO ECONOMICO CONSOLIDATO

	Note	30-06-09 Euro/000	30-06-08 Euro/000
1) TOTALE RICAVI	17	149.112	193.558
Ricavi vendita prodotti		141.882	186.704
Ricavi per servizi		7.230	6.854
2) Costo del venduto	18	88.390	106.808
di cui non ricorrenti	18	782	0
UTILE LORDO (1-2)		60.722	86.750
3) Altri ricavi operativi	19	1.187	2.800
di cui non ricorrenti	19	0	0
4) Spese per ricerca e sviluppo	18	13.723	12.304
di cui non ricorrenti	18	92	0
5) Spese di distribuzione	18	35.746	38.923
di cui non ricorrenti	18	709	0
6) Spese amministrative e generali	18	18.071	19.873
di cui non ricorrenti	18	557	
di cui ammortamenti inerenti alle acquisizioni	18	2.085	1.898
7) Altre spese operative	18	7.859	691
di cui non ricorrenti	18	5.808	
Totale costi operativi (4+5+6+7)		75.399	71.791
RISULTATO OPERATIVO		-13.490	17.759
8) Proventi finanziari	20	4.116	7.671
9) Oneri finanziari	20	7.470	9.934
Risultato della gestione finanziaria (8-9)	20	-3.354	-2.263
10) Utili da società collegate	3	-151	57
UTILE/PERDITA ANTE IMPOSTE		-16.995	15.553
Imposte	21	-2.457	3.735
UTILE/PERI di cui verso consociate		-14.538	11.818
Utile/Perdita per azione base (Euro)	22	-0,2630	0,2028
Utile/Perdita per azione diluito (Euro)	22	-0,2630	0,2028

DATALOGIC S.p.A.
CONTO ECONOMICO COMPLESSIVO CONSOLIDATO

	Note	30-06-09 Euro/000	30-06-08 Euro/000
UTILE/PERDITA NETTO DEL PERIODO		-14.538	11.818
Altre componenti del conto economico complessivo :			
Utili (perdite) sugli strumenti di copertura di flussi finanziari (cash flow hedges)	11	-532	509
Utili (perdite) derivanti dalla conversione dei bilanci di imprese estere	11	-799	-5.584
Utili (perdite) adeguamento cambi di attività finanziarie disponibili per la vendita	11	-94	
Totale altri utili/(perdite) al netto dell'effetto fiscale		-1.425	-5.075
UTILE/PERDITA NETTO COMPLESSIVO DEL PERIODO		-15.963	6.743
Attribuibile a:			
Azionisti della Capogruppo		-15.963	6.743
Interessi di minoranza		0	0

DATALOGIC S.p.A.
RENDICONTO FINANZIARIO CONSOLIDATO

	30-06-09	30-06-08
	Euro/000	Euro/000
Utile ante imposte	-16.995	15.553
Ammortamenti immobilizzazioni materiali ed immateriali e svalutazioni	9.346	7.602
Variazione del fondo benefici dipendenti	-170	-309
Accantonamento al fondo svalutazione crediti	897	138
Oneri/(proventi) finanziari netti incluse le differenze di cambio	3.354	2.263
rettifiche valore di attività finanziarie	151	-57
Flusso di cassa dell' attività operativa ante variazioni del capitale circolante	-3.417	25.190
Variazione crediti commerciali Crediti commerciali (al netto dell'accantonamento)	13.234	-2.561
Variazione delle rimanenze finali	4.785	-809
Variazione delle altre attività correnti	2.417	-1.130
Altre attività a medio/lungo termine	611	-36
Variazione dei debiti commerciali	-12.581	-5.408
Variazione delle altre passività correnti	-2.788	-4.171
Altre passività a medio lungo termine	22	-54
Variazione dei fondi per rischi ed oneri	-2.991	2.594
Differenze cambio commerciali	319	343
Effetto cambio del circolante	405	-621
	16	13.337
Variazione delle imposte	-2.401	-6.343
Effetto cambio imposte	-122	30
Interessi corrisposti e spese bancarie	-3.303	-2.500
Flusso di cassa generato dall'attività operativa (A)	-5.810	4.524
(Incremento)/Decremento di immobilizzazioni immateriali senza effetto cambio	109	-526
(Incremento)/Decremento di immobilizzazioni materiali senza effetto cambio	-4.425	-3.712
Variazione partecipazioni non consolidate	329	-227
Variazione passività per esercizio put option (Nota 2)	-216	
Variazioni generate da attività di investimento (B)	-4.203	-4.465
Variazione crediti finanziari a LT/BT	-229	-716
Variazione di debiti finanziari a breve termine e medio lungo termine	23.848	-6.264
Differenze cambio finanziarie	-370	-106
Acquisto azioni proprie	-816	-12.209
Variazioni di riserve ed effetto cambio su immobilizzazioni materiali ed immateriali	-214	2.920
Pagamento dividendi	-1.933	-4.063
Flusso di cassa generato (assorbito) dell' attività finanziaria (C)	20.286	-20.438
Incremento(decremento) netto delle disponibilità liquide (A+B+C)	10.273	-20.379
Cassa e altre attività equivalenti nette (Nota 10)	51.567	54.669
Cassa e altre attività equivalenti nette (Nota 10)	61.840	34.290

DATALOGIC S.p.A.
MOVIMENTI DI PATRIMONIO NETTO CONSOLIDATO

Descrizione	Totale capitale sociale	Altre riserve				Utili esercizi precedenti					Utile d'esercizio	Totale patrimonio netto di Gruppo	
		Riserva cash flow hedge	Riserva di traduzione	Riserva passività finanziaria	Totale Altre riserve	Utili a nuovo	Riserva contributi c/capitale	Riserva Legale	Ris. va Azioni proprie	Riserva IAS			Totale
01.01.2008	140.347	-515	-18.721	-	-19.236	13.300	958	1.870	9.440	8.720	34.288	18.083	173.482
Destinazione utile	-				-	17.691		392			18.083	-18.083	-
Dividendi	-				-	-4.063					-4.063		-4.063
Riserva traduzione	-		-5.584		-5.584						-		-5.584
Variazione riserva IAS	-				-					-26	-26		-26
Vendita/acquisto azioni proprie	-12.209				-	-			-		-		-12.209
Adeguamento Cash flow hedge	-	509			509						-		509
Riduzione di capitale conseguente all'annullamento di azioni proprie	-2.813				-						-		-2.813
Annullamento azioni proprie	12.253				-	-			-9.440		-9.440		2.813
Altri movimenti	-				-	-41					-41		-41
Risultato al 30.06.08	-				-						-	11.818	11.818
30.06.2008	137.578	-6	-24.305	-	-24.311	26.887	958	2.262	-	8.694	38.801	11.818	163.886

Descrizione	Capitale sociale Totale capitale sociale	Altre riserve				Utili esercizi precedenti					Utile d'esercizio	Totale patrimonio netto di Gruppo	
		Riserva cash flow hedge	Riserva di traduzione	Riserva passività finanziaria	Totale Altre riserve	Utili a nuovo	Riserva contributi c/capitale	Riserva Legale	Ris. va Azioni proprie	Riserva IAS			Totale
31.12.2008	126.567	-1.434	-12.262	-	-13.696	-6.837	958	2.262	-	8.720	5.103	17.844	135.818
Destinazione utile	-				-	17.676		168			17.844	-17.844	-
Dividendi	-				-	-1.933					-1.933		-1.933
Riserva traduzione	-		-799		-799						-		-799
Variazione riserva IAS	-				-					-14	-14		-14
Vendita/acquisto azioni proprie	-818				-	-			-		-		-818
Adeguamento Cash flow hedge	-	-532		-94	-626						-		-626
Rilascio a Conto Economico riserva Cash Flow hedge	-				-						-		-
Risultato al 30.06.09	-				-						-	-14.538	-14.538
30.06.2009	125.749	-1.966	-13.061	-94	-15.121	8.906	958	2.430	-	8.706	21.000	-14.538	117.090

NOTE ILLUSTRATIVE AI PROSPETTI CONTABILI CONSOLIDATI

INFORMAZIONI GENERALI

Datalogic S.p.A. (di seguito “Datalogic”, la “Capogruppo” o la “Società”) è una società di diritto italiano. La presente Relazione Finanziaria Semestrale Consolidata al 30 giugno 2009 comprende i dati semestrali della Capogruppo Datalogic S.p.A. e delle sue controllate (nel seguito definito come “Gruppo”) e le quote di pertinenza in società collegate.

Il Gruppo si occupa della produzione e della commercializzazione di lettori manuali, lettori fissi per il mercato industriale, mobile computers, lettori fissi per il mercato retail e sensori. La società si occupa inoltre di lettori a radio frequenza o RFID, soluzioni self scanning, nonché prodotti per la marcatura industriale e per la distribuzione di prodotti per l’identificazione automatica.

La Capogruppo è una società per azioni quotata presso il segmento Star della Borsa italiana e ha sede in Italia. L’indirizzo della sede legale è via Candini, 2 Lippo di Calderara (Bo).

La Società è controllata dalla Hydra S.p.A., anch’essa domiciliata a Bologna e controllata dalla famiglia Volta.

La presente Relazione Finanziaria Semestrale Consolidata di gestione è stata predisposta dal Consiglio di Amministrazione in data 5 agosto 2009.

FORMA E CONTENUTO

Principi generali

Il bilancio infrannuale consolidato al 30 giugno 2009 presentato in forma sintetica (la “Relazione Finanziaria Semestrale”) è stato predisposto in conformità a quanto richiesto dallo IAS 34 “Bilanci Intermedi” fornendo le note informative sintetiche previste dal suddetto principio contabile internazionale eventualmente integrate al fine di fornire un maggior livello informativo ove ritenuto necessario. La presente Relazione Finanziaria Semestrale deve pertanto essere letta congiuntamente ai prospetti di bilancio consolidati e alle relative note esplicative presentati al 31 dicembre 2008 e preparati in accordo con i principi contabili IFRS.

Criteri di redazione

I principi e i criteri contabili sono omogenei con quelli utilizzati per la redazione del bilancio al 31 dicembre 2008 cui, per maggiori dettagli, si fa rinvio, fatta eccezione per i seguenti principi ed interpretazioni, in vigore dal 1° gennaio 2009 e omologati dall’Unione Europea, la cui applicazione non ha tuttavia comportato impatti quantitativi significativi per il Gruppo:

- IFRS 8 – Segmenti operativi (Operating Segments): Richiede alla società di basare l’informativa di settore sugli elementi che il management utilizza per prendere le proprie decisioni operative (reportistica interna per le analisi di performance).
- Revisione dello IAS 1 “Presentazione del bilancio”: Il principio, rivisto nel 2007, oltre ad introdurre alcune nuove denominazioni per i prospetti di bilancio, ha introdotto l’obbligo di presentare in un unico prospetto (denominato prospetto di conto economico complessivo) o in due prospetti separati (conto economico separato e prospetto di conto economico complessivo) le componenti che determinano l’utile/(perdita) del periodo e gli oneri e proventi rilevati direttamente a patrimonio netto per operazioni diverse da quelle poste in

essere con i soci. Le transazioni poste in essere con i soci, insieme al risultato del conto economico complessivo, sono invece presentate nel prospetto di movimentazione del patrimonio netto. Il Gruppo con riferimento al prospetto di conto economico complessivo, ha optato per la presentazione di due prospetti separati.

I seguenti principi contabili ed interpretazioni sono in vigore dal 1° gennaio 2009 e omologati dall'Unione Europea ma, attualmente, non hanno impatti per il Gruppo:

- Modifiche allo IAS 23 “Oneri finanziari”;
- Modifiche all'IFRS 2 “Pagamenti basati su azioni: condizioni di maturazione e annullamenti”;
- IFRIC 13 – Programmi fedeltà per la clientela;
- IAS 32 – “Strumenti finanziari: Presentazione”;
- IFRIC 15 – “Accordi per la costituzione di società immobiliari”;
- IFRIC 16 – “Coperture di un investimento netto in una gestione estera”;
- IAS 39 – “Strumenti finanziari: “ contabilizzazione e valutazione”.

§ Miglioramenti agli IFRSs (2008)

STRUTTURA DEL GRUPPO

La Relazione Finanziaria Semestrale Consolidata include il bilancio della Capogruppo e quello delle società nelle quali la stessa detiene, direttamente o indirettamente, la maggioranza dei diritti di voto.

Le società consolidate secondo il metodo dell'integrazione globale al 30 giugno 2009 sono le seguenti:

Denominazione	Sede	Capitale sociale		Patrimonio netto complessivo (Euro/migliaia)	Risultato di periodo (Euro/migliaia)	Quota posseduta
Datalogic SPA Holding	Bologna – Italia	Euro	30.392.175	158.706	14.618	
Datalogic Real Estate srl	Bologna – Italia	Euro	20.000	2.568	1	100%
Datalogic Automation France	Parigi – Francia	Euro	2.227.500	3.468	52	100%
Datalogic Automation Germany	Erkenbrechtsweiler-Germany	Euro	1.025.000	2.145	(3)	100%
Datalogic Automation UK Limited	Redbourn- England	GBP	4.107.000	4.289	10	100%
Informatics	Plano Texas - Usa	\$USA	9.996.000	11.518	705	100%
Datalogic Automation srl	Bologna – Italia	Euro	10.077.000	32.121	(2.423)	100%
Datalogic Automation Iberia	Madrid – Spagna	Euro	61.000	497	-	100%
Datalogic Automation AB	Malmö, Svezia	KRS	200.000	210	74	100%
Datalogic Automation INC	Hebron, KY-USA	\$USA	463.812	2.249	(776)	100%
Datalogic Automation PTY LTD	Mount Waverley (Melbourne)-Australia	\$AUD	2.300.000	(455)	(124)	100%
Datalogic Automation BV	Nieuwegein-Netherlands	Euro	18.160	1	(1)	100%
Laservall Spa	Donnas (AO)-Italia	Euro	900.000	6.104	(1.342)	100%
Datalogic Asia Limited	Hong-Kong -Cina	HKD	10.000	(994)	(222)	100%
Datasensor Spa	Monte San Pietro (Bo) Italy	Euro	9.000.000	12.928	(341)	100%
Infra srl	Vicenza - Italy	Euro	20.660	1.196	(266)	100%
Datafoton kft	Fonyod-Ungheria	Huf	3.000.000	(31)	(45)	100%
Datalogic Mobile srl	Bologna – Italia	Euro	10.000.000	17.572	(621)	100%
Datalogic Mobile Asia	Hong-Kong -Cina	HKD	100.000	(99)	(107)	100%
Datalogic Mobile UK	Redbourn- England	GBP	15.000	(42)	(135)	100%
Datalogic Mobile INC	Eugene OR-Usa	\$USA	1	4.530	(468)	100%
Datalogic Mobile PTY	Mount Waverley (Melbourne)-Australia	\$AUS		(523)	(49)	100%
Datalogic Scanning Group srl	Bologna – Italia	Euro	10.000.000	101.943	7.101	100%
Datalogic Scanning Slovakia	Tvrn-Slovacchia	SKK	2.000.000	1.811	2.180	100%
Datalogic Scanning Holdings Inc.	Eugene OR-Usa	\$USA	100	75.001	(806)	100%
Datalogic Scanning Inc.	Eugene OR-Usa	\$USA	10	35.968	(3.447)	100%
Datalogic Scanning do Brasil	Sao Paulo - Brazil	R\$	159.525	10	(32)	100%
Datalogic Scanning Mexico	Colonia Cuauhtemoc-Mexico	\$USA	-	(451)	(92)	100%
Datalogic Scanning UK Ltd	Watford-England	GBP	191.510	(1.086)	(257)	100%
Datalogic Scanning Sarl	Paris-France	Euro	653.015	768	370	100%
Datalogic Scanning GMBH	Darmstadt-Germany	Euro	306.775	2.386	119	100%
Datalogic Scanning Eastern Europe GmbH	Darmstadt-Germany	Euro	30.000	156	-	100%
Datalogic Scanning SpA	Milano-Italia	Euro	110.000	1.244	125	100%
Datalogic Scanning PTY	Sidney-Australia	\$ AUD	2	700	191	100%
Datalogic Scanning Japan	Tokyo-Japan	JPY	151.437.000	(435)	(463)	100%
Datalogic Scanning Vietnam LLC	Vietnam	VND	16.977.320.880	368	(372)	100%
Datalogic Scanning Singapore	Singapore	SGD	100.000	77	8	100%

Le società consolidate secondo il metodo del patrimonio netto al 30 giugno 2009 sono le seguenti:

Denominazione	Sede	Capitale sociale		Patrimonio netto complessivo (Euro/migliaia)	Risultato di periodo (Euro/migliaia)	Quota posseduta
Idec DatalogicCo. Ltd	Osaka- Giappone	Yen	300.000.000	1.428	-70	50%
Laservall Asia Co. Ltd	Hong-Kong - Cina	HKD	460.000	1.630	-232	50%

Si evidenzia che al 30 giugno 2009:

- si è conclusa la liquidazione della società DL Automation Handels;
- in febbraio è stata costituita la società Datalogic Scanning Vietnam LLC, che diventerà produttiva a partire dal secondo semestre;
- è stata ceduta la partecipazione DLAB Holding;
- sono state poste in liquidazione le società Datasensor France, Datasensor Iberia SA e Datasensor Asia.

INFORMATIVA DI SETTORE

L'identificazione dei settori operativi è stata effettuata sulla base dei rendiconti interni utilizzati dal più alto livello decisionale al fine di allocare le risorse al settore e valutarne i risultati.

Di seguito sono illustrati i settori operativi in cui si articola l'attività del Gruppo:

Mobile – include le linee di prodotto Mobile Computers (MC) e le soluzioni self scanning, queste ultime nel 2008 erano considerate all'interno del settore Business Development e, pertanto anche il dato 2008 è stato riclassificato per essere comparabile con il 2009;

Automation – include le linee di prodotto relative a: lettori fissi per il mercato industriale (USS), prodotti per la marcatura industriale, lettori a radio frequenza o RFID e sensori e dispositivi fotoelettrici.

Scanning – include le linee di prodotto relative ai: lettori manuali (HHR) e ai lettori fissi per il mercato "retail".

Informatics – include la distribuzione di prodotti per l'identificazione automatica.

Altri – include le attività corporate e immobiliari del Gruppo.

I trasferimenti infrasettoriali avvengono a prezzi di mercato in base alle politiche di transfer price di Gruppo.

Le informazioni economiche relative ai settori operativi per il primo semestre 2009 e per il primo semestre 2008 sono le seguenti (Euro/000):

	Mobile		Automation		Scanning		Informatics		Altri		Adj.		Totale Gruppo	
	2008	2009	2008	2009	2008	2009	2008	2009	2008	2009	2008	2009	2008	2009
Vendite esterne	49.665	30.804	35.533	32.335	92.598	71.422	15.762	14.551					193.558	149.112
Vendite intrasettoriali	61	86	495	133	134	89			10.150	6.574	(10.840)	(6.882)	0	0
Vendite totali	49.726	30.890	36.028	32.468	92.732	71.511	15.762	14.551	10.150	6.574	(10.840)	(6.882)	193.558	149.112
(EBITANR)	5.272	(1.846)	1.038	(4.678)	7.237	(135)	1.824	1.428	4.016	1.769	270	5	19.657	(3.457)
% sui ricavi	10,6%	-6,0%	2,9%	-14,4%	7,8%	-0,2%	11,6%	9,8%	39,6%	26,9%	-2,5%	-0,1%	10,2%	-2,3%
(EBIT)	5.099	(3.083)	390	(11.122)	6.421	(1.972)	1.563	1.128	4.016	1.554	270	5	17.759	(13.490)
% sui ricavi	10,3%	-10,0%	1,1%	-34,3%	6,9%	-2,8%	9,9%	7,8%	39,6%	23,6%	-2,5%	-0,1%	9,2%	-9,0%
EBITDA	6.605	(490)	2.397	(2.009)	9.571	2.195	1.944	1.565	4.569	2.538	275	5	25.361	3.804
% sui ricavi	13,3%	-1,6%	6,7%	-6,2%	10,3%	3,1%	12,3%	10,8%	45,0%	38,6%	-2,5%	-0,1%	13,1%	2,6%
Spese per R&D	(2.611)	(3.241)	(3.546)	(4.191)	(5.885)	(5.692)	0	(258)	(285)	(262)	23	13	(12.304)	(13.631)
% sui ricavi	-5,3%	-10,5%	-9,8%	-12,9%	-6,3%	-8,0%	0,0%	-1,8%	-2,8%	-4,0%	-0,2%	-0,2%	-6,4%	-9,1%

Le informazioni patrimoniali relative ai settori operativi per il primo semestre 2009 confrontate con i dati al 31 dicembre 2008 sono le seguenti (Euro/000):

	Mobile		Automation		Scanning		Informatics		Altri		Adj.		Totale Gruppo	
	2008	2009	2008	2009	2008	2009	2008	2009	2008	2009	2008	2009	2008	2009
Totale Attivo	57.168	51.844	96.086	83.174	228.878	209.397	23.782	20.219	283.503	285.716	(267.916)	(246.624)	421.501	403.726

La riconciliazione fra **EBITDA**, **EBITANR** e **Utile/(perdita) ante imposte** è la seguente:

	30/06/2008	30/06/2009
EBITDA	25.361	3.804
Ammortamenti e svalutazioni Imm. Materiali	(3.632)	(4.645)
Ammortamenti e svalutazioni Imm. Immateriali	(2.072)	(2.616)
EBTANR	19.657	(3.457)
Costi e ricavi non ricorrenti	0	(7.948)
Ammortamenti derivanti da acquisizioni (*)	(1.898)	(2.085)
EBIT (Risultato Operativo)	17.759	(13.490)
Proventi finanziari	7.671	4.116
oneri finanziari	(9.934)	(7.470)
Utili/(perdite) da società collegate	57	(151)
Utile/(Perdita) ante imposte	15.553	(16.995)

INFORMAZIONI SULLO STATO PATRIMONIALE

Nota 1. Immobilizzazioni materiali

	30/06/2009	31/12/2008	Variazione
Terreni	5.027	4.929	98
Fabbricati	22.087	20.325	1.762
Altri beni	24.140	26.401	-2.261
Immobilizzazioni in corso e acconti	1.174	939	235
Totale	52.428	52.594	-166

Di seguito si riporta il dettaglio delle movimentazioni al 30 giugno 2008 e al 30 giugno 2009:

	Terreni	Fabbricati	Altri beni	Immobilizzazioni in corso e acconti	Totale
Costo storico	6.482	24.194	63.832	1.495	96.003
Fondo Ammortamento		(5.589)	(41.170)		(46.759)
Valore netto iniziale al 01/01/08	6.482	18.605	22.662	1495	49.244
<i>Variaz.in aumento 30/06/08</i>					
investimenti		66	2.026	1.679	3.771
totale	-	66	2.026	1.679	3.771
<i>Variaz.in diminuzione 30/06/08</i>					
disinvestimenti		0	(39)	(5)	(44)
ammortamenti		(156)	(3.476)		(3.632)
totale	-	(156)	(3.515)	(5)	(3.676)
<i>Riclass. e altri movimenti 30/06/08</i>					
giroconti positivi		426			426
Diff. Cambio costo storico	(123)	(224)	(304)	(126)	(777)
Diff. Cambio fondo ammortamento		20	(510)	(98)	(588)
Svalutazione			366		366
totale	(123)	222	(448)	(224)	(573)
Costo storico	6.359	24.462	65.515	3.043	99.379
Fondo Ammortamento	0	(5.725)	(44.790)	(98)	(50.613)
Valore netto finale al 30/06/08	6.359	18.737	20.725	2.945	48.766

	Terreni	Fabbricati	Altri beni	Immobilizzazioni in corso e acconti	Totale
Costo storico	4.929	26.248	88.681	939	120.797
Fondo Ammortamento		(5.923)	(62.280)		(68.203)
Valore netto iniziale al 01/01/09	4.929	20.325	26.401	939	52.594
<i>Variaz.in aumento 30/06/09</i>					
investimenti		1.303	2.529	253	4.085
totale	-	1.303	2.529	253	4.085
<i>Variaz.in diminuzione 30/06/09</i>					
disinvestimenti		0	(353)		(353)
ammortamenti		(225)	(4.420)		(4.645)
totale	-	(225)	(4.773)	-	(4.998)
<i>Riclass. e altri movimenti 30/06/09</i>					
giroconti positivi	60	630	3		693
(giroconti negativi)					0
Diff. Cambio costo storico	38	8	(114)	(18)	(86)
Diff. Cambio fondo ammortamento		46	94		140
totale	98	684	(17)	(18)	747
Costo storico	5.027	28.189	90.746	1174	125.136
Fondo Ammortamento	0	(6.102)	(66.606)	-	(72.708)
Valore netto finale al 30/06/09	5.027	22.087	24.140	1.174	52.428

La voce "Altri beni" al 30 giugno 2009 include principalmente le seguenti categorie: Impianti e macchinario (Euro 9.718 mila), Attrezzature industriali e commerciali (Euro 5.949 mila), Mobili e macchine per ufficio (Euro 5.265 mila), Impianti generici (Euro 1.753 mila), Automezzi (Euro 293 mila) e Manutenzioni su beni di terzi (Euro 989 mila). Rispetto al 31 dicembre 2008 l'incremento di tale voce è attribuibile prevalentemente alla categoria "Impianti e macchinari" per Euro 687 mila, alla categoria "Attrezzature industriali e commerciali" per Euro 744 mila e per Euro 733 mila alla categoria "Mobili e macchine elettroniche per ufficio".

Il saldo della voce "Immobilizzazioni in corso e acconti" si riferisce principalmente ad acconti per attrezzature, strumentazioni e stampi relativi alla normale attività produttiva.

Nota 2. Immobilizzazioni immateriali

	30/06/2009	31/12/2008	Variazione
Avviamento	88.607	89.679	-1.072
Costi di sviluppo	721	1.164	-443
Altre	42.946	46.796	-3.850
Immobilizzazioni in corso e acconti	258	1.051	-793
Totale	132.532	138.690	-6.158

Di seguito si riporta il dettaglio delle movimentazioni al 30 giugno 2008 e al 30 giugno 2009:

	Avviamento	Costi di Sviluppo	Altre Immobilizzazioni in corso e acconti	Totale	
Costo storico	92.154	6.853	73.134	16	172.157
Fondo Ammortamento	(7.341)	(4.830)	(22.716)		(34.887)
Valore netto iniziale al 01/01/08	84.813	2.023	50.418	16	137.270
<i>Variaz.in aumento 30/06/09</i>					
investimenti			430	54	484
<i>totale</i>	<i>-</i>	<i>-</i>	<i>430</i>	<i>54</i>	<i>484</i>
<i>Variaz.in diminuzione 30/06/08</i>					
disinvestimenti					
ammortamenti		(451)	(3.417)		(3.868)
Svalutazione	(102)				(102)
<i>totale</i>	<i>(102)</i>	<i>(451)</i>	<i>(3.417)</i>	<i>-</i>	<i>(3.970)</i>
<i>Riclass. e altri movimenti 30/06/08</i>					
Diff. Cambio costo storico	(4.638)	(14)	(2.743)		(7.395)
Diff. Cambio fondo ammortamento		11	513		524
<i>totale</i>	<i>(4.638)</i>	<i>(3)</i>	<i>(2.230)</i>		<i>(6.871)</i>
Costo storico	87.516	6.839	70.821	70	165.246
Fondo Ammortamento	(7.443)	(5.270)	(25.620)	-	(38.333)
Valore netto finale al 30/06/08	80.073	1.569	45.201	70	126.913

	Avviamento	Costi di Sviluppo	Altre Immobilizzazioni in corso e acconti	Totale	
Costo storico	97.020	6.903	77.034	1051	182.008
Fondo Ammortamento	(7.341)	(5.739)	(30.238)		(43.318)
Valore netto iniziale al 01/01/09	89.679	1.164	46.796	1.051	138.690
<i>Variaz.in aumento 30/06/09</i>					
investimenti	216		242	279	737
<i>totale</i>	<i>216</i>	<i>-</i>	<i>242</i>	<i>279</i>	<i>737</i>
<i>Variaz.in diminuzione 30/06/09</i>					
ammortamenti		(444)	(3.669)		(4.113)
Svalutazione	(149)			(439)	(588)
<i>totale</i>	<i>(149)</i>	<i>(444)</i>	<i>(3.669)</i>	<i>(439)</i>	<i>(4.701)</i>
<i>Riclass. e altri movimenti 30/06/09</i>					
(giroconti negativi)				(630)	(630)
Diff. Cambio costo storico	(1.139)	(3)	(688)	(3)	(1.833)
Diff. Cambio fondo ammortamento	0	4	265		269
<i>totale</i>	<i>(1.139)</i>	<i>1</i>	<i>(423)</i>	<i>(633)</i>	<i>(2.194)</i>
Costo storico	96.097	6.900	76.588	697	180.282
Fondo Ammortamento	(7.490)	(6.179)	(33.642)	(439)	(47.750)
Valore netto finale al 30/06/09	88.607	721	42.946	258	132.532

La voce “**Avviamento**” pari ad Euro 88.607 mila è così composta:

	30/06/2009	31/12/2008	Variazione
Ex Gruppo PSC - Acquisizione avvenuta 30 novembre 2005	66.398	67.404	(1.006)
Informatics Inc. - Acquisizione avvenuta 28 febbraio 2005	11.284	11.201	83
Laservall SPA - Acquisizione avvenuta 27 agosto 2004	5.119	5.119	-
Idware srl - Incorporazione avvenuta nel 1998	3.380	3.380	-
Infra - Iscrizione avvenuta a seguito acquisizione Datasensor	1.682	1.682	-
Gruppo Minec - Acquisizione avvenuta 15 luglio 2007	744	893	(149)
TOTALE AVVIAMENTI	88.607	89.679	(1.072)

Le principali variazioni della voce “Avviamento” rispetto al 31 dicembre 2008 sono così costituite :

- Differenze di conversione, negative, per Euro 1.139 mila;
- Incremento di Euro 216 mila generatosi a seguito dell’esercizio dell’opzione put (avvenuto in data 19 marzo 2009) sul 10 % della società Informatics da parte del consigliere John O’ Brien.

Tali avviamenti sono allocati alle unità generatrici dei flussi di cassa (*cash generating units*) rappresentate dalle singole società e/o sottogruppi cui riferiscono. In particolare si segnala che l’avviamento relativo all’acquisizione del Gruppo PSC, ai fini dell’ *impairment*, è stato allocato a due diverse *cash generating units*: Datalogic Scanning Inc per circa 78,5 milioni di dollari americani e Datalogic Mobile Inc per circa 12,5 milioni di dollari americani.

Come evidenziato nel relativo paragrafo inserito nei criteri di valutazione del bilancio al 31 dicembre 2008 a cui si rimanda, l’avviamento non è stato assoggettato ad ammortamento a partire dal 1 gennaio 2004 in accordo con quanto previsto dall’IFRS3 e viene sottoposto ad *impairment test* con cadenza annuale salvo che non vi siano indicatori di perdite di valore che richiedano di effettuare il test con cadenza più frequente. Al 30 giugno 2009 si è, pertanto, provveduto ad effettuare tale test per le *CGU* maggiormente problematiche (Laservall e Minec), mentre per le altre, pur in questo contesto economico, non è stato ripetuto l’*impairment test* in quanto le riduzioni costi, decise ed attuate od in fase di attuazione, sono tali da non pregiudicare la redditività sul lungo termine delle *CGU*.

La stima del valore recuperabile di ogni *Cash generating unit - CGU*, associata a ciascuno dei *Goodwill* oggetto di valutazione, è rappresentata dal corrispondente valore d’uso.

Lo stesso è stato calcolato attualizzando ad un determinato tasso di sconto i flussi finanziari futuri generati dalla *CGU*, nella fase produttiva ed al momento della sua dismissione, sulla base del metodo del *Discounted cash flow*.

Al 30 giugno 2009, non è emersa la necessità di alcuna svalutazione, fatta eccezione per il *Goodwill* del Gruppo Minec, svalutato per Euro 149 mila.

La voce “**Costi di sviluppo**”, che ammonta a Euro 721 mila è costituita da specifici progetti di sviluppo capitalizzati in presenza dei requisiti richiesti dallo IAS 38 ed in conformità alle *policies* di Gruppo che prevedono la capitalizzazione solo dei progetti relativi allo sviluppo di prodotti caratterizzati da una significativa innovazione.

La voce “**Altre**”, che ammonta a Euro 42.946 mila, è principalmente costituita dalle attività immateriali acquisite nell’ambito delle operazioni di *business combinations* realizzate nel 2004 e 2005 dal Gruppo e specificatamente identificate e valutate nell’attività di *purchase accounting* delle stesse. Il dettaglio è evidenziato nella tabella sotto riportata:

	30/06/2009	31/12/2008	VITA UTILE (ANNI)
Acquisizione del gruppo PSC (avvenuta 30 novembre 2006)	27.219	28.730	
BREVETTI	23.617	24.712	20
SERVICE AGREEMENT	84	171	4
MARCHIO	1.787	1.954	10
PORTAFOGLIO CLIENTI	1.731	1.893	10
Acquisizione Laservall SPA (avvenuta 27 agosto 2004)	3.914	4.560	
TECNOLOGIA NON BREVETTATA	1.705	2.131	7
STRUTTURA COMMERCIALE	2.209	2.429	10
Acquisizione Informatics Inc (avvenuta 28 febbraio 2005)	3.207	3.545	
STRUTTURA COMMERCIALE	3.207	3.545	10
Contratto di licenza	3.377	4.059	5
Altri	5.229	5.902	
TOTALE ALTRE IMMATERIALI	42.946	46.796	

La voce “Altri” è costituita principalmente da licenze software (con una vita utile media dai 5 ai 7 anni). La variazione rispetto al 31 dicembre 2008 è imputabile agli ammortamenti di competenza del periodo.

Il decremento della voce “**immobilizzazioni in corso e acconti**” per Euro 439 mila è attribuibile all’abbandono di un progetto precedentemente capitalizzato.

Nota 3. Partecipazione in collegate

Le partecipazioni detenute dal gruppo al 30 giugno 2009 sono le seguenti:

	31/12/2008	Incrementi	Diff. Cambio	Quota di utile	30/06/09
Imprese controllate					
Datasensor Francia	49				49
Datasensor Iberia	37				37
Datasensor Asia	2				2
Totale imprese controllate	88	0	0	0	88
Imprese collegate					
Idec Datalogic CO.Ltd	802		(53)	(35)	714
Laservall Asia CO. Ltd	931			(116)	815
Datasensor UK	42				42
Special Video	29				29
Datasensor GMBH	45				45
DL PRIVATE India	10				10
Totale imprese collegate	1.859	0	(53)	(151)	1.655
TOTALE	1.947	0	(53)	(151)	1.743

Nota 4. Strumenti finanziari per categoria

Le voci di bilancio che, al 30 giugno 2009, rientrano nella definizione di "strumenti finanziari" in base ai principi IAS/IFRS sono le seguenti:

	Finanziamenti e crediti	Derivati utilizzati per operazioni di copertura	Disponibili per la vendita	Totale
Attività finanziarie non correnti	1.827	-	1.460	3.287
Attività finanziarie disponibili per la vendita terze parti (5)	-		1.460	1.460
Altri crediti - ratei e risconti (7)	1.827			1.827
Attività finanziarie correnti	136.395	-	7	136.402
Crediti commerciali terze parti (7)	62.373			62.373
Altri crediti - ratei e risconti terze parti (7)	11.388			11.388
Attività finanziarie disponibili per la vendita (5)	-		7	7
Attività finanziarie - Strumenti derivati (6)	-			-
Cassa e altre attività equivalenti (10)	62.634			62.634
TOTALE	138.222	-	1.467	139.689

	Derivati utilizzati per operazioni di copertura	Altre passività finanziarie	Totale
Passività finanziarie non correnti	2.730	142.354	145.084
Debiti finanziari (12)		141.419	141.419
Passività finanziarie - Strumenti derivati (6)	2.730		2.730
Altri debiti (16)		935	935
Passività finanziarie correnti	136	98.422	98.558
Debiti commerciali TP (16)		34.965	34.965
Altri debiti (16)		24.069	24.069
Passività finanziarie - Strumenti derivati (6)	136		136
Debiti finanziari a breve termine (12)		39.388	39.388
TOTALE	2.866	240.776	243.642

Nota 5. Attività finanziarie disponibili per la vendita

Le attività finanziarie disponibili per la vendita includono le seguenti voci:

	30/06/2009	31/12/2008	Variazione	
Titoli	366	367	-	1
Titoli di stato	359	361	-	2
Altri Titoli	7	6		1
Partecipazioni in altre imprese	1.101	1.375	-	274
Totale	1.467	1.742	-	275

Le partecipazioni in altre imprese detenute dal gruppo al 30 giugno 2009 sono le seguenti:

	31/12/2008	Incrementi	Diff. Svalutazioni Cambio		30/06/2009
Nomisma SpA Italia	7				7
Conai	0				0
Caaf Ind. Emilia Romagna Italia	4				4
Crit srl	51				51
Consorzio T3 Lab	8				8
Mandarin Capital Management SA	504	20			524
Alien technology	801		(94)	(200)	507
Totale partecipazioni	1.375	20	(94)	(200)	1.101

L'ammontare delle partecipazioni è rappresentato principalmente dall'investimento della Capogruppo in Alien Technology Corporation, società americana attiva nel mercato dei lettori a radiofrequenza (RFID). Questa partecipazione è stata svalutata per Euro 200 mila, tale svalutazione è stata imputata a conto economico nel conto oneri finanziari, in quanto si ritiene che tale perdita di valore sia durevole e, comunque, di importo rilevante rispetto all'ammontare della partecipazione.

L'incremento del periodo è attribuibile all'ulteriore sottoscrizione del Fondo Mandarin Capital Management SA.

Nota 6. Strumenti finanziari derivati

	30/06/2009		31/12/2008	
	Attività	Passività	Attività	Passività
Derivati su tassi di interesse - Euro/000				
Interest rate swap - (su finanziamenti in Euro)	-	1.478		737
Interest rate swap - (su finanziamenti in Usd)	-	1.252		1.378
Totale	-	2.730	-	2.115
Derivati su valute - Euro/000				
Forwards - (copertura cambi in Euro)		22		
Forwards - (copertura cambi in Usd)		114		36
Totale	-	136	-	36
TOTALE	-	2.866	-	2.151

Derivati su tassi di interesse

Il gruppo stipula contratti derivati su tassi per gestire il rischio derivante dalla variazione dei tassi di interesse su finanziamenti concessi dalle banche, convertendo una parte di essi da tasso variabile a tasso fisso attraverso contratti di *interest rate swap* aventi il medesimo piano di ammortamento del sottostante coperto. Il *fair value* di questi contratti, pari ad Euro 2.730 mila, è registrato in un'apposita riserva di Patrimonio Netto, al netto dell'effetto fiscale, come prevede lo IAS 39 poichè trattasi di strumenti di copertura di flussi di cassa futuri e in quanto tutti i requisiti previsti dal suddetto principio per l'applicazione *dell'hedge accounting* risultano rispettati.

Al 30 giugno 2009 il capitale nozionale degli interest rate swap è pari ad Euro 59.979 mila (Euro 27.091 mila al 31 dicembre 2008) e USD 47.013 mila (USD 31.850 mila al 31 dicembre 2008).

Derivati su valute

I contratti *forwards* stipulati sono legati al rischio cambio sulla valuta USD per un nozionale complessivo di USD 4.350 mila (USD 4.650 mila al 31 dicembre 2008) e sulla valuta Euro per un nozionale di Euro 3.250 mila (pari a zero al 31 dicembre 2008) ed hanno lo stesso ammontare e la stessa scadenza del sottostante coperto.

Le poste coperte sono costituite da:

- § flussi di cassa certi originati da fatture e finanziamenti; le variazioni del *fair value*, sia dello strumento di copertura che dello strumento coperto, sono state contabilizzate secondo il metodo del *fair value hedge* a conto economico (Euro 30 mila);
- § flussi di cassa altamente probabili derivanti da ordini di acquisto e budget; poichè i requisiti previsti per l'applicazione *dell'hedge accounting* sono soddisfatti la variazione del *fair value* degli strumenti di copertura è stata iscritta a patrimonio netto per la quota efficace della copertura (Euro 100 mila negativi) ed è stata rilevata a conto economico per la parte inefficace (costo per Euro 4 mila).

Nota 7. Crediti commerciali e altri**Crediti commerciali e altri**

	30/06/2009	31/12/2008	Variazione
Crediti Commerciali terze parti	64.809	77.937	(13.128)
Meno: fondo svalutazione crediti	2.436	1.706	730
Crediti commerciali terze parti netti	62.373	76.231	(13.858)
Crediti verso consociate	1.521	1.798	(277)
Idec Datalogic CO Ltd	378	365	13
Laservall Asia	597	833	(236)
Datasensor UK	172	162	10
Datasensor GMBH	305	380	(75)
Specialvideo	10	1	9
Datasensor Private India	59	57	2
Crediti verso controllante	21	14	7
Hydra	21	14	7
Crediti verso controllate	-	3	(3)
Datasensor Iberia	0	3	(3)
Totale Crediti commerciali	63.915	78.046	(14.131)
Totale Altri crediti - ratei e risconti	13.215	16.243	(3.028)
TOTALE	77.130	94.289	(17.159)
Meno: parte non-corrente	1.827	2.438	(611)
Parte corrente Crediti commerciali ed altri crediti	75.303	91.851	(16.548)

Crediti commerciali

I "crediti commerciali entro 12 mesi" al 30 giugno 2009 sono pari ad Euro 63.915 mila in diminuzione del 18% rispetto al dato comparativo del 31 dicembre 2008. Tale riduzione è attribuibile principalmente alla diminuzione delle vendite verificatesi nel primo semestre 2009.

I crediti verso consociate derivano da rapporti di natura commerciale conclusi a normali condizioni di mercato.

Altri crediti – ratei e risconti

Il dettaglio delle voce "altri crediti ratei e risconti" è il seguente:

	30/06/2009	31/12/2008	Variazione
Altri crediti a breve	3.853	3.791	62
Altri crediti a lungo	1.827	2.438	(611)
Credito IVA	5.256	7.490	(2.234)
Ratei e risconti	2.279	2.524	(245)
Totale	13.215	16.243	(3.028)

La voce “crediti a lungo” è costituita dal credito, sorto lo scorso anno, per un contratto di licenza sottoscritto con un importante concorrente che viene incassato trimestralmente.

Il decremento della voce “Credito IVA” è dovuto principalmente alla compensazione effettuata da parte delle varie società del Gruppo.

Nota 8. Rimanenze

	30/06/2009	31/12/2008	Variazione
Materie prime , sussidiarie e di consumo	25.518	26.547	(1.029)
Prodotti in corso di lavorazione e semilavorati	6.174	6.891	(717)
Prodotti finiti e merci	15.661	18.700	(3.039)
Totale	47.353	52.138	(4.785)

Il magazzino è esposto al netto di un fondo obsolescenza che al 30 giugno 2009 ammonta ad Euro 8.982 mila (Euro 8.756 mila al 31 dicembre 2008).

La movimentazione è riportata di seguito:

Euro/000	2009	2008
1 gennaio	8.756	7.045
Delta cambio	(31)	(261)
Accantonamenti	1.141	2.189
Rilascio per rottamazione ed altri utilizzi	(884)	(1.276)
30 giugno	8.982	7.697

Nota 9. Crediti tributari

In questa voce è stato classificato il credito verso la controllante Hydra relativi al credito IRES a seguito dell’adesione al consolidato fiscale. Tale credito ammonta al 30 giugno 2009 ad Euro 2.453 mila (Euro 581 mila al 31 dicembre 2008).

Nota 10. Cassa ed altre attività equivalenti

Ai fini del rendiconto finanziario, la cassa e le altre attività equivalenti sono dettagliate di seguito:

	30/06/2009	31/12/2008	variazione
Cassa ed altre attività equivalenti da bilancio	62.634	52.108	10.526
Cassa vincolata	(430)	(379)	(51)
Conti correnti ordinari passivi	(364)	(162)	(202)
Cassa ed altre attività equivalenti per il rendiconto	61.840	51.567	10.273

In base a quanto richiesto dalla Comunicazione Consob n. 15519 del 28 luglio 2006 di seguito riportiamo la posizione finanziaria relativa al Gruppo:

	31/12/2008	30/06/2009
(Euro/000)		
A. Cassa e Banche	51.729	62.204
B. Altre disponibilità liquide	379	430
b1. cassa vincolata	379	430
C. Titoli detenuti per la negoziazione	367	366
c1. Breve termine	6	7
c2. Lungo termine	361	359
D. Liquidità (A) + (B) + (C)	52.475	63.000
E. Crediti finanziari correnti	0	198
F. Altri crediti finanziari correnti	0	0
f1. operazioni di copertura	0	0
G. Conti correnti bancari passivi	162	364
H. Parte corrente dell'indebitamento non corrente	61.451	39.024
I. Altri debiti finanziari correnti	3.437	136
I1. Passività finanziaria vs membro consiglio di amm.zione	3.401	0
I2. operazioni di copertura	36	136
J. Indebitamento finanziario corrente (G) + (H) +(I)	65.050	39.524
K. Indebitamento finanziario corrente netto (J) - (D) - (E) - (F)	12.575	(23.674)
L. Debiti bancari non correnti	92.458	141.419
M. Altri crediti finanziari non correnti	204	183
N. Altri debiti non correnti	2.115	2.730
n1. Passività finanziaria vs membro consiglio di amm.zione	0	
n2. Operazioni di copertura	2.115	2.730
O. Indebitamento finanziario non corrente (L) - (M) + (N)	94.369	143.966
P. Indebitamento finanziario netto (K) + (O)	106.944	120.292

La posizione finanziaria netta al 30 giugno 2009 è negativa per Euro 120.292 mila ed è peggiorata di Euro 13.348 mila rispetto al 31 dicembre 2008 (negativa per Euro 106.944 mila), in gran parte per effetto di poste non ricorrenti di cui si fornisce il dettaglio:

- erogazione del piano di incentivazione manageriale a lungo termine (periodo 2004 – 2008) ed annuale e del premio di fine mandato per l' Amministratore delegato uscente per Euro 9.400 mila;
- acquisto azioni proprie per Euro 816 mila;
- uscite di cassa relative ad incentivi all'esodo Euro 636 mila;
- pagamento di un contenzioso per Euro 826 mila.

Nel mese di maggio è stato erogato un dividendo pari ad Euro 1.933 mila.

Sono inoltre stati effettuati investimenti per Euro 4.316 mila costituiti principalmente dai lavori di ristrutturazione effettuati sul fabbricato di Bologna.

INFORMAZIONI SUL PATRIMONIO NETTO E SULLO STATO PATRIMONIALE PASSIVO

Nota 11. Patrimonio netto

Il dettaglio dei conti di patrimonio netto è riportato di seguito, mentre la relativa movimentazione è evidenziata nell'apposito prospetto.

	30/06/2009	31/12/2008
Capitale sociale	30.392	30.392
Riserva sovrapprezzo azioni	90.142	90.958
Riserva straordinaria da annullamento azioni	2.813	2.813
Azioni proprie in portafoglio	(16.423)	(15.605)
Riserva azioni proprie di capitale	18.825	18.009
Capitale sociale	125.749	126.567
Riserva da cash flow hedge	(1.966)	(1.434)
Riserva di traduzione	(13.061)	(12.262)
Riserva attività finanziarie destinate alla vendita	(94)	0
Atre riserve	(15.121)	(13.696)
Utili esercizi precedenti	21.000	5.103
Utili a nuovo	8.906	(6.837)
Riserva contributi in c/capitale	958	958
Riserva legale	2.430	2.262
Riserva IAS	8.706	8.720
Utile dell'esercizio	(14.538)	17.844
Totale patrimonio netto di gruppo	117.090	135.818

Capitale sociale

La movimentazione del capitale sociale, al 30 giugno 2009, è riportata di seguito (importi in migliaia di Euro):

	Numero azioni	Capitale sociale	Riserva straordinaria da annullamento azioni	Riserva sovrapprezzo	Azioni proprie	Riserva azioni proprie	Totale
01/01/2009	55.382.114	30.392	2.813	90.958	(15.605)	18.009	126.567
Acquisto di azioni proprie	(203.425)			(816)	(816)	816	(816)
Spese acquisto azioni proprie					(2)		(2)
30/06/2009	55.178.689	30.392	2.813	90.142	(16.423)	18.825	125.749

Azioni ordinarie

Al 30 giugno 2009 il numero totale di azioni ordinarie è 58.446.491 di cui 3.267.802 detenute come azioni proprie per cui le azioni in circolazione a tale data sono pari a 55.178.689. Le azioni hanno un valore nominale unitario pari ad Euro 0,52 e risultano completamente sottoscritte.

Azioni proprie

La voce "azioni proprie" negativa per Euro 16.423 mila include gli acquisti di azioni proprie per un ammontare pari ad Euro 18.825 mila contabilizzati al netto dei proventi e gli oneri realizzati a seguito della vendita di azioni proprie e del relativo effetto fiscale (Euro 2.402 mila positivi). Nel primo semestre del 2009 il Gruppo ha acquistato n. 203.425 azioni proprie.

A fronte dell'acquisto di tali azioni, in forza delle disposizioni dell'articolo 2453 c.c. sono state vincolate riserve di capitale (Riserva azioni proprie) per Euro 18.825 mila.

Altre Riserve

Riserva di Traduzione

In ottemperanza allo IAS 21 le differenze di conversione derivanti dalla traduzione in moneta di conto dei bilanci in valuta estera delle società incluse nell'area di consolidamento sono state classificate come una componente separata del patrimonio netto.

Riserva cash – flow hedge

Con l'adozione dello IAS 39, la variazione del fair value dei contratti derivati designati come strumenti di copertura efficaci viene contabilizzata in bilancio con contropartita direttamente a patrimonio netto nella riserva di copertura di flussi finanziari. Tali contratti sono stati stipulati per coprire l'esposizione al rischio di tasso di oscillazione dei tassi di interesse dei mutui a tasso variabile (negativa per Euro 2.730 mila) e a copertura della propria esposizione in valuta (negativa per Euro 100 mila) ed è esposta al netto dell'effetto fiscale (Euro 864 mila).

Riserva da rivalutazione attività finanziarie

Tale riserva include l'adeguamento al cambio di fine periodo della Partecipazione Alien Technology Corp., classificata nelle attività disponibili per la vendita.

Utile esercizi precedenti

Riserva IAS

E' relativa alla riserva creatasi in sede di prima adozione dei principi contabili internazionali al 1° gennaio 2004 (bilancio consolidato al 31/12/03) in accordo con il principio contabile IFRS 1.

Utili/perdite esercizi precedenti

Tale voce include le variazioni patrimoniali delle società consolidate intervenute successivamente alla data di acquisizione.

Dividendi

L'Assemblea Ordinaria di Datalogic S.p.A. ha deliberato il 21 aprile 2009 la distribuzione del dividendo ordinario di 0,035 Euro per azione (0,07 Euro nel 2008). Il dividendo pari ad Euro 1.933 mila è stato messo in pagamento a partire dal giorno 7 maggio 2009.

Il raccordo tra il Patrimonio netto ed il risultato della Capogruppo ed il corrispondente dato consolidato è il seguente:

	30 giugno 2009		31 dicembre 2008	
	Totale patrimonio	Risultato del periodo	Totale patrimonio	Risultato del periodo
Patrimonio netto e utile Capogruppo	158.706	14.618	147.392	3.355
Differenze tra i patrimoni netti delle partecipazioni consolidate e il loro valore nel bilancio della capogruppo ed effetto valutazione ad equity	(4.604)	(5.590)	24.027	39.782
Storno dividendi	0	(22.155)	0	(26.659)
Ammortamento immobilizzazioni immateriali "business combination"	(6.475)	(648)	(5.827)	(1.295)
Effetto acquisizione under common control	(31.733)	0	(31.733)	0
Elisione plusvalenza cessione ramo di azienda	(3.302)	0	(3.302)	(1.119)
Effetto su elisioni di rapporti intragruppo	(2.403)	(235)	(2.168)	237
Storno svalutazioni e plusvalenze su partecipazioni	4.179	(896)	5.075	2.326
Cessione Know How	(607)	714	(1.321)	1.428
Impairment goodwill	(650)	(149)	(501)	(298)
Altri	(294)	(58)	(236)	93
Imposte	4.273	(139)	4.412	(6)
Patrimonio netto del gruppo	117.090	(14.538)	135.818	17.844

Nota 12. Debiti finanziari a breve/lungo termine

Tale voce è così dettagliata:

	30/06/2009	31/12/2008	Variazione
Finanziamenti bancari	180.443	153.909	26.534
Scoperti bancari (conti correnti ordinari)	364	162	202
Passività finanziarie	0	3.401	(3.401)
di cui verso parti correlate	0	3.401	(3.401)
Totale debiti finanziari	180.807	157.472	19.934

Il fair value dei finanziamenti (correnti e non correnti) coincide sostanzialmente con il loro valore contabile.

Finanziamenti bancari

Di seguito si riporta il dettaglio delle movimentazioni della voce "finanziamenti bancari" al 30 giugno 2009:

	2009	2008
1 gennaio	153.909	113.851
Differenze di cambio	(699)	(3.418)
Incremento per accensione nuovi mutui	67.420	19.908
Rimborso	(32.071)	(17.231)
Decrementi per rimborso rate	(8.116)	(5.360)
30 Giugno	180.443	107.750

Gli **incrementi** rispetto al 31 dicembre 2008 sono così dettagliati:

Datalogic Automation Srl: accensione, in data 29/01/09, di un finanziamento a medio/lungo termine per Euro 30.000 mila;

Datalogic Real Estate: accensione di un finanziamento stand by per Euro 2.850 mila;

Datalogic SPA, accensione:

- § in data 26/02/09, di un finanziamento a medio/lungo termine per Euro 10.000 mila;
- § in data 17/04/09, di un finanziamento a medio/lungo termine per Euro 15.000 mila;
- § in data 27/05/09, di un finanziamento a medio/lungo termine per \$ 10.000 mila;

Scannig Inc: accensione di un prestito con formula *revolving* per Euro 2.630 mila.

Il **decremento per rimborso** è relativo:

- § all'estinzione di alcuni finanziamenti a breve termine (Euro 25.000 mila) da parte di Datalogic SPA che sono stati sostituiti da finanziamenti a medio lungo termine;
- § all'estinzione da parte di Scanning Inc del prestito con formula *revolving* (Euro 1.049 mila);
- § al rimborso anticipato di quote capitali del finanziamento a medio/lungo termine, per Euro 5.660 mila, acceso da Datalogic Scanning Holdings.
- § al parziale rimborso della linea stand by da parte di Datalogic RE (Euro 350 mila).

I finanziamenti bancari hanno scadenze fino al 2020 e interessi medi annui approssimativamente pari al 2,1%.

Il *fair value* dei finanziamenti (correnti e non correnti) coincide sostanzialmente con il loro valore contabile.

Le garanzie prestate da banche a favore del gruppo sono di Euro 1.690 mila. La capogruppo ha inoltre rilasciato fidejussioni per Euro 82.015 mila (la variazione rispetto al 31 dicembre 2008 è legata esclusivamente all'effetto cambio) e lettere di patronage per Euro 20.707 mila a fronte di finanziamenti da parte delle società controllate.

In relazione al finanziamento di originari USD 70 milioni (oggi aperto per USD 49,4 milioni) acceso da Datalogic Scanning Holdings Inc, è stato richiesto alla società di rispettare, su base semestrale, alcuni covenants finanziari rappresentati da parametri economico-finanziari e costituiti da:

- DCR – *Debit cover ratio*, indicatore di indebitamento, calcolato dal rapporto fra indebitamento netto ed Ebitda;

- ICR – *Interest cover ratio*, indicatore di incidenza costi per interessi passivi, calcolato da rapporto fra Ebitda e interessi passivi;
- DSCR – *Debt service cover ratio*, indicatore di incidenza di debiti finanziari, calcolato dal rapporto fra cash flow e totale debiti finanziari (totale interessi passivi e totale quote capitali rimborsate);
- Capex – *Capital expenditure*, valore investimenti.

Il mancato rispetto di detti *covenants* consentirebbe all'istituto di credito di revocare il finanziamento o di rinegoziare le condizioni.

Al 30 giugno il primo indicatore sopra menzionato (DCR) risulta leggermente superiore a quanto indicato nel contratto. Sono già in corso negoziazioni con l'Istituto di credito per ridefinire gli accordi contrattuali e si ritiene che non vi sia il rischio di revoca del finanziamento. La società in ogni caso ha liquidità sufficiente per far fronte all'eventuale rimborso del valore residuo del finanziamento (circa Euro 35 milioni).

Per altri sette finanziamenti è stato richiesto di rispettare, su base annua, alcuni *covenant* finanziari riepilogati nella tabella allegata:

Società	Div	Debito residuo	Covenant			Su quale Bilancio
Datalogic SpA	€	12.000.000	Debiti Fin Lordi	PN	DFL/PN	Datalogic SpA
Datalogic SpA	€	10.000.000	Debiti Fin Lordi	PN	DFL/PN	Datalogic SpA
Datalogic SpA	€	15.000.000	PFN/PN	PFN/Ebitda		Datalogic Group
Datalogic SpA	\$	10.000.000	PFN/PN	PFN/Ebitda		Datalogic Group
Datalogic Automation Srl	€	4.500.000	Debiti Fin Lordi	PN	DFL/PN	Datalogic SpA
Datalogic Automation Srl	€	30.000.000	PFN/PN	PFN/Ebitda		Datalogic Group
Laservall SpA	€	4.500.000	Debiti Fin Lordi	PN	DFL/PN	Datalogic SpA

Legenda:

PN = Patrimonio Netto

PFN = Posizione Finanziaria Netta

DFL = Debiti Finanziari Lordi

Passività finanziaria

La voce "passività finanziarie", costituita a fronte dell'opzione di vendita delle azioni di minoranza della società Informatics detenute da un Consigliere della Capogruppo, si è chiusa a seguito seguito dell'esercizio dell'opzione put (avvenuto in data 19 marzo 2009) sul 10% della società Informatics da parte del consigliere John O' Brien.

Nota 13. Imposte differite

Le attività e passività per imposte differite derivano sia da componenti positivi già contabilizzati a conto economico, la cui tassazione è differita in applicazione della vigente normativa tributaria, sia da differenze di natura temporanea tra il valore delle attività e passività iscritte nel bilancio consolidato e il relativo valore rilevante ai fini fiscali.

Di seguito sono esposti i principali elementi che compongono i crediti per imposte anticipate e le passività per imposte differite e la loro movimentazione durante il primo semestre:

Imposte differite attive	Perdite	Adegua- m. cambi	Svalutazioni attivo	Accantonamenti	Altre	scritture di consolidamento	Totale
Al 1 gennaio 2009	5.890	145	1.530	10.278	301	1.276	19.420
Accantonate (rilasciate) a Conto Economico	2.694	(178)	(631)	(1.616)	(115)	(167)	(13)
Accantonate (rilasciate) a Patrimonio netto	-			15	29	137	181
Differenze cambio	(206)	1	2	(45)	(6)		(254)
Altri movimento	0		11	12	90		113
Al 30 Giugno 2009	8.378	(32)	912	8.644	299	1.246	19.447

Imposte differite passive	Ammort.ti	Riserva perdite pregresse	Operazioni derivanti da acquisizioni	Accant.ti	Riserve IAS	Altre	scritture di consolidamento	Totale
Al 1 gennaio 2009	3.315	8	12.162	1.026	315	665	988	18.479
Accantonate (rilasciate) a Conto Economico	80		(540)	(150)		66	(105)	(649)
Differenze cambio	(2)		(152)	(11)		1		(164)
Altri movimento	-			(32)		137		105
Al 30 Giugno 2009	3.393	8	11.470	833	315	869	883	17.771

Nota 14. Fondi TFR e di quiescenza

	2009	2008
1 gennaio	8.392	6.565
Quota accantonata nel periodo	967	807
Utilizzi	(514)	(618)
Credito v/Inps per fondo TFR	(623)	(498)
30 giugno	8.222	6.256

Nota 15. Fondi rischi e oneri

Il totale della voce “rischi e oneri” risulta così suddivisa:

	30/06/2009	31/12/2008	variazione
Fondi per rischi ed oneri a BT	8.991	9.787	(796)
Fondi per rischi ed oneri a LT	3.323	5.518	(2.195)
Totale Fondi per rischi ed oneri	12.314	15.305	(2.991)

Di seguito si riporta la composizione e la movimentazione di tale voce:

	31/12/2008	Incrementi	(Utilizzi) e (Rilasci)	Diff. cambio	30/06/2009
Fondo garanzia prodotti	4.914	98	(652)	(15)	4.345
Fondo oneri di ristrutturazione	99	5.808	(87)	-	5.820
Fondo piano incentivazione del management	7.429	13	(7.288)	22	176
Altri	2.863	109	(989)	(10)	1.973
Totale Fondi per rischi ed oneri	15.305	6.028	(9.016)	(3)	12.314

Il “**fondo garanzia prodotti**” è costituito a fronte della stima dei costi da sostenere per interventi di assistenza su prodotti venduti sino al 30 giugno 2009 e coperti da garanzia periodica; ammonta a Euro 4.345 mila (di cui Euro 2.260 mila a lungo termine) ed è ritenuto adeguato per fronteggiare lo specifico rischio cui si riferisce.

Il “**fondo oneri di ristrutturazione**” riguarda un piano di ristrutturazione avviato dal Gruppo che ha l'obiettivo di riallineare, in modo permanente, i costi operativi aziendali ai nuovi scenari di mercato.

Il decremento del “**fondo piano di incentivazione del management**” è dovuto principalmente al pagamento della parte di piano scaduta al 31/12/08.

La voce “**altri**” è composta principalmente da:

- § Euro 1.071 mila (di cui Euro 90 mila a lungo termine) per fondo rischi per “stock rotation” relativo al Gruppo Scanning, a Mobile Inc e ad Informatics;
- § Euro 231 mila attribuibile al Gruppo Scanning ed accantonati per l'adeguamento alla “Direttiva sulle restrizioni d'uso di alcune sostanze pericolose nelle apparecchiature elettriche ed elettroniche” n°2002/95/CE e recepita in Italia dal D. Lgs. 25/7/2005 n°151;
- § Euro 350 mila che fanno riferimento ad un contenzioso in essere in merito all'esonazione decennale ILOR, prevista dal D.P.R. 218/78 (testo unico della Legge sugli interventi del Mezzogiorno), relativo all'ex Datasud per l'esercizio 2006. Il decremento di tale fondo, pari ad Euro 752 mila, è dovuto al pagamento della quota accantonata al 31 dicembre 2008 a fronte di un accertamento sempre relativo all'ex Datasud per gli esercizi 1999/2000;
- § Euro 204 mila per fondo indennità di clientela;
- § Euro 117 mila accantonati a fronte di un risarcimento da riconoscere ad un fornitore nell'eventualità di non rispetto di una clausola contrattuale.

Nota 16. Debiti commerciali e altri debiti

Questo il dettaglio dei debiti commerciali e degli altri debiti:

	30/06/2009	31/12/2008	Variazione
Debiti Commerciali entro 12 mesi	34.965	47.539	(12.574)
Debiti commerciali terze parti	34.965	47.539	(12.574)
Debiti verso consociate	20	47	(27)
<i>Idec Datalogic CO Ltd</i>		35	(35)
<i>Secialvideo</i>	20	12	8
Debiti verso controllate	-	67	(67)
<i>Datasensor Francia</i>		44	(44)
<i>Datasensor Iberia</i>		19	(19)
<i>Datasensor Asia</i>		4	(4)
Debiti verso correlate	234	147	87
Totale Debiti commerciali	35.219	47.800	(12.581)
Altri debiti - ratei e risconti	25.004	27.770	(2.766)
TOTALE	60.223	75.570	(15.347)
Meno: parte non-corrente	935	913	22
Parte corrente	59.288	74.657	(15.369)

Altri debiti - ratei e risconti

Il dettaglio di tale voce è il seguente:

	30/06/2009	31/12/2008	Variazione
Altri debiti a breve	13.351	16.373	(3.022)
Altri debiti a lungo	935	913	22
Debiti IVA	2.273	2.535	(262)
Ratei e risconti	8.445	7.949	496
Totale	25.004	27.770	(2.766)

Il dettaglio dei debiti diversi è il seguente:

	30/06/2009	31/12/2008	Variazione
Debiti verso istituti di previdenza e sicurezza sociale	2.151	3.091	(940)
Debiti verso il personale	9.882	9.271	611
Debiti per compensi amministratori	5	2.546	(2.541)
Debiti diversi	1.313	1.465	(152)
Totale	13.351	16.373	(3.022)

I debiti verso il personale rappresentano il debito, per retribuzioni e ferie, maturato dal personale alla data di bilancio.

La diminuzione della "Debiti per compensi amministratori" è attribuibile principalmente all'erogazione del premio di fine mandato all'Amministratore Delegato uscente.

INFORMAZIONI SUL CONTO ECONOMICO

Nota 17. Ricavi

	30/06/2009	30/06/2008	Variazione
Ricavi vendita prodotti	141.882	186.704	(44.822)
Ricavi per servizi	7.230	6.854	376
Totale Ricavi	149.112	193.558	(44.446)

I ricavi delle vendite e delle prestazioni sono diminuiti del 23% rispetto all'esercizio precedente (-27% a cambi costanti).

L'acquisizione di Datasensor ha contribuito per Euro 10.534 mila ai ricavi di vendita al 30/06/2009.

Dettaglio dei ricavi per aree geografiche in percentuale:

	30/06/2009	30/06/2008	Variazione
Ricavi Italia	13%	11%	2%
Ricavi estero - UE	40%	45%	-5%
Ricavi estero - extra UE	47%	44%	3%

Nota 18. Costo del venduto e costi operativi

La seguente tabella mette in evidenza i costi non ricorrenti e gli ammortamenti derivanti dalle acquisizioni, in quanto i componenti straordinari, a seguito dell'introduzione dei principi IAS non sono più evidenziati separatamente, ma inclusi nella gestione ordinaria.

	30/06/2009	30/06/2008	Variazione
TOTALE COSTO DEL VENDUTO (1)	88.390	106.808	(18.418)
<i>di cui non ricorrenti</i>	782	-	782
TOTALE COSTI OPERATIVI (2)	75.399	71.791	3.608
Spese ricerca e sviluppo	13.723	12.304	1.419
<i>di cui non ricorrenti</i>	92	-	92
Spese di distribuzione	35.746	38.923	(3.177)
<i>di cui non ricorrenti</i>	709	-	709
Spese amministrative e generali	18.071	19.873	(1.802)
<i>di cui non ricorrenti</i>	557	-	557
<i>di cui ammortamenti inerenti alle acquisizioni</i>	2.085	1.898	187
Altri costi operativi	7.859	691	7.168
<i>di cui non ricorrenti</i>	5.808	-	5.808
TOTALE (1+2)	163.789	178.599	(14.810)
di cui costi non ricorrenti	7.948	-	7.948
di cui ammortamenti inerenti alle acquisizioni	2.085	1.898	187

Di seguito si fornisce il dettaglio dei costi e ricavi non ricorrenti

VOCE DEL PROSPETTO DI BILANCIO	IMPORTO	DESCRIZIONE
2) "Costo del venduto"	(782)	incentivi all'esodo
Totale	(782)	
4) "Spese per ricerca e sviluppo"	(92)	incentivi all'esodo
Totale	(92)	
5) "Spese di distribuzione"	(678)	incentivi all'esodo
5) "Spese di distribuzione"	(22)	salari e stipendi
5) "Spese di distribuzione"	(9)	contributi
Totale	(709)	
6) "Spese amministrative e generali"	(329)	incentivi all'esodo
6) "Spese amministrative e generali"	(137)	salari e stipendi
6) "Spese amministrative e generali"	(42)	contributi
6) "Spese amministrative e generali"	(39)	consulenze
6) "Spese amministrative e generali"	(10)	trattamento di fine rapporto
Totale	(557)	
7) "Altre spese operative"	(5.808)	accantonamento fondo ristrutturazione
Totale	(5.808)	
TOTALE COSTI NON RICORRENTI	(7.948)	

I costi straordinari sono legati al piano di ristrutturazione avviato nel mese di giugno 2009.

I costi relativi al "fondo ristrutturazione", pur essendo principalmente attribuibili a costi del personale, sono stati iscritti alla voce "Altre spese operative" in quanto non è stato possibile definire in modo attendibile il dettaglio per singola area funzionale.

Gli ammortamenti derivanti da acquisizioni (pari ad Euro 2.085 mila), inclusi nella voce "Spese amministrative e generali" sono così composti:

1. Euro 648 mila attribuibili a Laservall,
2. Euro 300 mila attribuibili ad Informatics,
3. Euro 939 mila attribuibili alla Datalogic Scanning Inc,
4. Euro 198 mila attribuibili alla Datalogic Mobile Inc.

Di seguito viene riportata la tabella raffigurante il contributo di Datasensor nel primo semestre 2009, al netto delle poste intercompany.

	30/06/2009
TOTALE COSTO DEL VENDUTO (1)	7.226
TOTALE COSTI OPERATIVI (2)	4.297
Spese ricerca e sviluppo	1.031
Spese di distribuzione	1.418
Spese amministrative e generali	1.758
Altri costi operativi	90
TOTALE (1+2)	11.523

Totale costo del venduto (1)

Tale voce si è decrementata del 17% rispetto allo stesso periodo del 2008 (il decremento, al netto di Datasensor, sarebbe stato pari al 24%).

Totale costi operativi (2)

I costi operativi, al netto delle poste non ricorrenti e degli ammortamenti inerenti le acquisizioni, sono diminuiti, passando da Euro 69.893 mila ad Euro 66.148 mila (Euro 61.851 mila al netto di Datasensor). In particolare:

- le “spese per ricerca e sviluppo” sono aumentate, al netto dei costi non ricorrenti, di Euro 1.327 mila rispetto all’esercizio precedente (di Euro 296 mila senza il contributo di Datasensor);
- le “spese di distribuzione” ammontano ad Euro 35.746 mila (Euro 35.037 mila al netto dei costi non ricorrenti) e sono diminuite rispetto all’anno precedente. A cambio medio costante, risulterebbero in diminuzione di circa Euro 5.492 mila rispetto al 30 giugno 2008; tale riduzione è attribuibile principalmente al decremento del costo del personale;
- le “spese amministrative e generali” ammontano ad Euro 18.071 mila (Euro 15.429 mila al netto dei costi non ricorrenti). Tale voce, al netto delle poste straordinarie e a cambio costante, registra un decremento di circa Euro 3.086 mila rispetto allo stesso periodo dell’anno precedente per effetto della riduzione del costo del personale (principalmente incentivi a lungo termine, bonus ed incentivi all’esodo che lo scorso anno non erano classificati come costi non ricorrenti), dei compensi agli amministratori e delle spese di consulenza legali, fiscali ed amministrative.

Il dettaglio della voce “altri costi operativi” è il seguente:

	30/06/2009	30/06/2008	Variazione
Minusvalenze su cespiti	28	13	15
Sopravvenienze e insussistenze passive	472	171	301
Accantonamento fondo svalutazione e perdite su crediti	897	119	778
Accantonamento fondo ristrutturazione	5.808	-	5.808
Imposte-tasse non sul reddito	441	362	79
Rivalsa costi	92	24	68
Altri	121	2	119
TOTALE ALTRI COSTI OPERATIVI	7.859	691	7.168

Il conto “Sopravvenienze e insussistenze passive” risulta in aumento rispetto allo stesso mese dell’anno precedente per il rilascio del credito d’imposta Ricerca e Sviluppo 2007 non utilizzato da parte di alcune società del gruppo.

L’ accantonamento a fondo svalutazione e perdite su crediti, pari ad Euro 897 mila, e in aumento rispetto al 2008 ed è relativo principalmente ad alcuni clienti esteri in sofferenza.

La voce “Accantonamento fondo ristrutturazione” di Euro 5.808 mila riguarda un piano di ristrutturazione avviato dal Gruppo che ha l’obiettivo di riallineare, in modo permanente, i costi operativi aziendali ai nuovi scenari di mercato.

Dettaglio costi per natura

Nella tabella successiva viene fornito il dettaglio dei costi totali (costo del venduto e totale costi operativi) articolati per natura, per le voci principali:

	30/06/2009	30/06/2008	Variazione
Acquisti	55.710	79.968	(24.258)
Costo del personale	53.695	52.390	1.305
Ammortamenti e svalutazioni	9.346	7.602	1.744
Accantonamento fondo ristrutturazione	5.808	0	5.808
Delta rimanenze	4.780	(2.897)	7.677
Ricevimento e spedizione merci	4.495	6.269	(1.774)
Consulenze tecniche, legali e fiscali	2.917	3.523	(606)
Spese fabbricati	2.733	2.183	550
Spese Marketing	2.660	3.207	(547)
Lavorazioni esterne	2.282	3.977	(1.695)
Viaggi e soggiorni	2.009	2.850	(841)
Riparazioni	1.744	2.147	(403)
Spese auto	1.740	1.651	89
Spese telefoniche	1.136	1.160	(24)
Utenze	892	747	145
Compensi agli amministratori	868	2.441	(1.573)
Meeting	244	495	(251)
Altri costi	10.730	10.886	(156)
Totale (1+2)	163.789	178.599	(14.810)

Le spese per lavorazioni esterne, pari ad Euro 2.282 mila, sono diminuite in quanto sono state riportate all’interno alcune produzioni in precedenza affidate all’esterno.

Le spese di Marketing ammontano ad Euro 2.660 mila. Le principali voci sono le seguenti: Euro 1.683 mila per spese per pubblicità e sponsorizzazioni, Euro 444 mila per compartecipazione a spese di marketing sostenute da partner commerciali ed Euro 533 mila per spese fiere. Il decremento rispetto allo stesso periodo dell'esercizio precedente è legato principalmente alla voce spese per compartecipazione a spese di marketing sostenute da partner commerciali.

Le spese per compensi amministratori sono diminuite in quanto tale voce, al 30 giugno 2008, includeva Euro 1.474 mila relativi al Piano di incentivi a lungo termine non previsti nel primo semestre 2009.

Le spese per consulenze tecniche, legali e fiscali sono diminuite in quanto tale voce, al 30 giugno 2008, includeva Euro 529 mila relativi ad una causa legale per un brevetto conclusosi nel corso del 2008.

Le spese per spedizioni e ricevimento merci ammontano ad Euro 4.495 mila e risultano in diminuzione rispetto allo stesso periodo del 2008.

Il dettaglio del costo del personale è il seguente:

	30/06/2009	30/06/2008	Variazione
Salari e stipendi	39.972	39.050	922
Oneri sociali	8.877	7.865	1.012
Trattamento di fine rapporto	973	807	166
Trattamento di quiescenza e simili	335	382	(47)
Piano di incentivazione manageriale a medio lungo termine	(262)	1.481	(1.743)
Altri costi	3.800	2.805	995
di cui Incentivi all'esodo	1.918	705	1.213
Totale	53.695	52.390	1.305

La voce "Salari e stipendi" pari ad Euro 39.972 mila (di cui Euro 2.832 mila relativi a Datasensor) include *Commissioni di vendita e incentivi* per Euro 2.287 mila (Euro 4.635 mila al 30 giugno 2008). A cambi costanti e al netto di Datasensor Spa, la diminuzione rispetto a giugno 2008 sarebbe pari ad Euro 1.597 mila.

L'incremento della "Voce altri costi" è attribuibile agli incentivi all'esodo.

Nota 19. Altri ricavi operativi

Il dettaglio di tale voce è il seguente:

	30/06/2009	30/06/2008	Variazione
Proventi e ricavi diversi	674	475	199
Affitti	123	140	(17)
Plusvalenze da alienazioni cespiti	49	8	41
Sopravv.e insuss. attive	81	156	(75)
Contributi alle spese di Ricerca e Sviluppo	170	1.893	(1.723)
Altri	90	128	(38)
TOTALE ALTRI RICAVI	1.187	2.800	(1.613)

La voce "Contributi alle spese di Ricerca e Sviluppo", pari ad Euro 170 mila, è relativa a contributi ricevuti dalla divisione Automation.

20. Risultato gestione finanziaria

	30/06/2009	30/06/2008	Variazione
Interessi passivi di c/c bancario /finanziamenti	3.343	3.051	292
Differenze passive su cambi	3.585	6.647	(3.062)
Spese bancarie	256	218	38
Svalutazione partecipazione	200		200
Altri	86	18	68
TOTALE ONERI FINANZIARI	7.470	9.934	(2.464)
Interessi attivi di c/c bancario/finanziamenti	531	773	(242)
Differenze attive su cambi	3.534	6.884	(3.350)
Proventi da alienazione partecipazioni	13	-	13
Altri	38	14	24
TOTALE PROVENTI FINANZIARI	4.116	7.671	(3.555)
RISULTATO DELLA GESTIONE FINANZIARIA	(3.354)	(2.263)	(1.091)

Totale oneri finanziari

La voce "Differenze passive su cambi" pari ad Euro 3.585 mila è attribuibile principalmente al Gruppo Scanning (Euro 1.906 mila), alla Capogruppo (Euro 627 mila), al Gruppo Automation (Euro 374 mila) ed al Gruppo Mobile (Euro 550 mila).

Tale voce include Euro 162 mila derivanti da operazioni di copertura rischio cambio.

Totale proventi finanziari

La voce "differenze attive su cambi" pari ad Euro 3.534 mila è attribuibile principalmente al Gruppo Scanning (Euro 1.649 mila), alla Capogruppo (Euro 349 mila), al Gruppo Automation (Euro 505 mila) ed al Gruppo Mobile (Euro 1.022 mila).

Tale voce include Euro 134 mila derivanti da operazioni di copertura rischio cambio.

Nota 21. Imposte

Le imposte sul reddito sono state rilevate in base alla miglior stima dell'aliquota media ponderata attesa per l'intero esercizio.

L'aliquota media risultante è del 14,46% (24,01% al 30 giugno 2008).

	30/06/2009	30/06/2008
Imposte sul reddito	(1.821)	6.058
Imposte differite	(636)	(2.323)
	(2.457)	3.735

La diminuzione dell'aliquota media è riconducibile principalmente al rilascio di un credito per ritenute da parte del gruppo Scanning (Euro 736 mila) alla mancata iscrizione di imposte anticipate su perdite fiscali (perdite pari ad Euro 1.272 mila).

Nota 22. Utile/Perdita per azione**Utile/(Perdita) per azione di base**

L'utile/(perdita) per azione base al 30 giugno 2009 è calcolato sulla base di una perdita netta di gruppo pari ad Euro 14.538 mila (Euro 11.818 mila l'utile netto al 30 giugno 2008) diviso per il numero medio ponderato di azioni ordinarie al 30 giugno 2009 pari a 55.280.821 (58.275.667 al 30 giugno 2008).

	30/06/2009	30/06/2008
Utile/(Perdita) di periodo del Gruppo	(14.538.000)	11.818.000
Numero medio di azioni	55.280.821	58.275.667
Utile/Perdita per azione base	(0,2630)	0,2028

OPERAZIONI CON SOCIETA' CONTROLLATE NON CONSOLIDATE INTEGRALMENTE, CON SOCIETA' COLLEGATE E CON PARTI CORRELATE

Per la definizione di "Parti Correlate" si fa riferimento, oltre che al principio contabile internazionale IAS 24, approvato dal Regolamento CE n. 1725/2003, al Regolamento interno approvato dal CDA in data 11 novembre 2005.

La controllante del Gruppo Datalogic è Hydra S.p.A.

Le operazioni infragruppo sono realizzate nell'ambito dell'ordinaria gestione e a normali condizioni di mercato. Inoltre, sono in essere altri rapporti con parti correlate riconducibili principalmente ai soggetti che controllano la Caporuppo, ovvero a persone che esercitano funzione di amministrazione e direzione di Datalogic S.p.A.

I rapporti con parti correlate si riferiscono prevalentemente ad operazioni di natura commerciale ed immobiliare (locali strumentali per il Gruppo assunti in locazione o dati in locazione alla controllante) nonché all'adesione al consolidato fiscale. Nessuno di essi assume particolare rilievo economico o strategico per il Gruppo in quanto crediti, debiti, ricavi e costi verso parti correlate non presentano un'incidenza percentuale significativa sugli ammontari totali del bilancio.

Di seguito si fornisce il dettaglio dei principali rapporti patrimoniali ed economici intrattenuti con parti correlate (Euro/000):

PARTI CORRELATE	Idec DI Co. Ltd.	Hydra (controllante)	Società Datasensor non consolidate	MSP Imm	Nebulaxis Inc.	Studio associato Caruso	Tamburi Investment Partners S.p.A.	Laservall Asia	TOTALE 30/06/09
	<i>collegata</i>	<i>controllante</i>	<i>collegata</i>	<i>controllata dal Gruppo Hydra S.p.A.</i>	<i>società facente capo ad un membro del C.d.A.</i>	<i>società facente capo ad un membro del C.d.A.</i>	<i>società facente capo ad un membro del C.d.A.</i>	<i>collegata</i>	
Crediti commerciali	378	21	546	0	0	0	0	597	1.542
DI Spa		4							4
DI Automation Srl	378								378
Laservall								597	597
Real Estate		17							17
Datasensor			546						546
Crediti consolidato fiscale	0	2.453	0	0	0	0	0	0	2.453
DI Spa		383							383
Real Estate		150							150
DI Automation Srl		1.522							1.522
DI Scanning Group Srl		23							23
Datasensor		376							376
Crediti finanziari	0	0	30	0	0	0	0	183	213
Laservall								183	183
Datasensor			30						30
Debiti consolidato fiscale	-	907	0	0	0	0	0	0	907
DI Mobile Srl		178							178
DI Scanning Group Srl		729							729
Debiti commerciali	-	0	20	122	0	102	10	0	254
DI Spa						73	10		83
DI Scanning Group Srl						5			5
DI Mobile Srl						11			11
Datasensor			20	122					142
Laservall						13			13
Costi commerciali / servizi	32	6	42	220	21	107	10	76	514
DI Spa		6		9	21	73	10		119
Real Estate									0
DI Automation Srl									0
DI Scanning Group Srl	32					10			42
DI Mobile Srl						11			11
Laservall						13		76	89
Datasensor			42	211					253
Ricavi commerciali	1.077	34	833	0	0	0	0	792	2.736
DI Spa		6							6
DI Automation Srl	1.077								1.077
Real Estate		28							28
Datasensor			833						833
Laservall								792	792

NUMERO DIPENDENTI

	30/06/2009	30/06/2008	Variazione
Gruppo Automation	677	465	212
Gruppo Mobile (*)	369	416	(47)
DL SPA	47	55	(8)
Gruppo Scanning	794	882	(88)
Informatics	102	112	(10)
DL Real Estate	8	0	8
TOTALE	1.997	1.930	67

(*) *comprensivo del personale della linea di business "Shop Evolution".*

L'incremento dei dipendenti del Gruppo Automation è attribuibile principalmente all'inclusione nell'area di consolidamento del gruppo Datasensor che conta, al 30 giugno 2009, 261 dipendenti, di questi 86 sono dipendenti (di cui 69 diretti di produzione) della società Datafoton Kft con sede in Ungheria.

PREVEDIBILE EVOLUZIONE DELL'ATTIVITA' PER L'ESERCIZIO IN CORSO ED EVENTI SUCCESSIVI

Il 2009 sarà un anno molto difficile; le aspettative prevedono che, nel migliore dei casi, il quadro economico mondiale migliori solo nella seconda parte dell'anno.

Le attività di contenimento costi che il Gruppo sta ponendo in essere porteranno ad una riduzione, già nel corso dell'anno, del break-even point; queste azioni consentiranno pertanto di essere profittevoli, anche se la recessione sarà più lunga del previsto.

Il Presidente del Consiglio di amministrazione
F.to Ing. Romano Volta

**Attestazione del bilancio semestrale abbreviato ai sensi dell'art. 81-ter del Regolamento
Consob n. 11971 del 14 maggio 1999 e successive modifiche e integrazioni**

1. I sottoscritti Dott. Mauro Sacchetto, Amministratore Delegato e Dott. Marco Rondelli, Dirigente Preposto alla redazione dei documenti contabili societari della Datalogic S.p.A. attestano, tenuto anche conto di quanto previsto dall'art. 154-bis, commi 3 e 4, del decreto legislativo 24 febbraio 1998, n. 58:

- l'adeguatezza in relazione alle caratteristiche dell'impresa e
- l'effettiva applicazione,

delle procedure amministrative e contabili per la formazione del bilancio semestrale abbreviato, nel corso del periodo gennaio - giugno 2009.

2. Si attesta, inoltre, che:

2.1 il bilancio semestrale abbreviato:

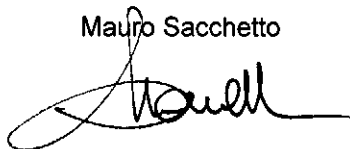
- a) è redatto in conformità ai Principi Contabili Internazionali applicabili riconosciuti nella Comunità Europea ai sensi del regolamento (CE) n. 1606/2002 del Parlamento Europeo e del Consiglio, del 19 luglio 2002;
- b) corrisponde alle risultanze dei libri e delle scritture contabili;
- c) è idoneo a fornire una rappresentazione veritiera e corretta della situazione patrimoniale, economica e finanziaria dell'emittente e dell'insieme delle imprese incluse nel consolidamento;

2.2 la relazione intermedia sulla gestione comprende un'analisi attendibile dei riferimenti agli eventi importanti che si sono verificati nei primi sei mesi dell'esercizio e alla loro incidenza sul bilancio semestrale abbreviato, unitamente a una descrizione dei principali rischi e incertezze per i sei mesi restanti dell'esercizio. La relazione intermedia sulla gestione comprende, altresì, un'analisi attendibile delle informazioni sulle operazioni rilevanti con parti correlate.

Lippo di Calderara di Reno (BO), 5 agosto 2009

L'Amministratore Delegato

Mauro Sacchetto



Il Dirigente Preposto alla redazione dei documenti contabili

Marco Rondelli



Datalogic S.p.A.
Gruppo Hydra S.p.A. – art. 2497 Cod. Civ.
Via Candini, 2
40012 Lippo di Calderara di Reno
Bologna - Italy
Tel. +39 051 3147011 - Fax +39 051 3147205
www.datalogic.com

R.E.A. Bologna 391717
Registro Imprese Bologna 96/1998
Capitale sociale 33.045.413,44 euro I.V.
Codice Fiscale e Partita I.V.A. 01835711209
E.E.C. id. Code IT01835711209